



# RAPPORT D'ACTIVITÉ 2023

LE TRIANGLE  
CITÉ DE LA DANSE



# LE TRIANGLE

CITÉ DE LA DANSE



# ÉDITO

L'année 2023 aura été marquée par un retour en force dans notre Cité de la danse des spectateur-rices, des praticien-nes ou encore des habitant-es qui s'approprient nos hall et préau.

Un bilan positif qui retrouve les niveaux d'avant-crise sanitaire. Il se traduit dans la fréquentation des ateliers, des spectacles, de nos événements (Tablee Fantastique, Fait Maison, etc.) aussi bien que dans l'activité de location des salles et de mise à disposition de nos espaces pour nos partenaires.

Notre réorganisation interne opérée en 2022 a permis un rapprochement de nos logiques d'actions en direction des publics et une réactivité accrue aux demandes de locations et d'occupations. Nous récoltons les fruits de ce travail mené par une équipe engagée plus que jamais à tisser des liens forts et durables avec le territoire, à l'exemple du jumelage débuté avec l'école Volga. Une équipe qui cherche à développer son projet dans toutes ses dimensions pour le rendre toujours plus accessible à tous les âges de la vie.

Nous pouvons nous en réjouir, sans oublier les inquiétudes liées à des sujets de société qui ont traversé l'année : grèves dans le contexte de la réforme des retraites, questionnement sur notre impact environnemental, inflation du coût de la vie, trafics aux abords du Triangle.

Les réponses à ces inquiétudes s'élaborent dans la concertation et le dialogue pour permettre à chacune de s'exprimer, d'être formée et de participer à des solutions collectives. Nous avons notamment lancé, suite à la journée du personnel, un Appui Conseil RSE (responsabilité sociétale des entreprises) par une structure d'accompagnement autour du développement durable avec pour objectifs la réalisation d'un diagnostic de nos pratiques suivi d'un plan d'action opérationnel auprès de l'équipe.

Le Triangle, carrefour des pratiques et des cultures, s'inscrit en ce sens pleinement comme un espace commun connecté aux enjeux de société.

Des enjeux qui se posent également avec les artistes qui voient leur contexte de diffusion et d'accompagnement se détériorer sur le plan national. Nous avons à cœur, malgré les difficultés que nous rencontrons, d'affirmer notre engagement à leurs côtés par le maintien d'un volume de représentations, d'actions culturelles et de moyens en coproduction. Cela passe par toujours plus de coopération dans les réseaux professionnels pour stimuler les mutualisations de tournées et l'accompagnement des projets, à l'exemple du festival Waterproof que le Triangle coordonne et copilote.

Nous débutons aussi un nouveau cycle avec Bruce Chiefare comme artiste associé après trois années avec Sylvain Riéjou. Issu du hip hop, le chorégraphe rennais a ainsi ouvert notre Rentrée Waouh pour entamer ce partenariat qui s'inscrit dans la durée.

Ce rapport d'activité vous propose de mettre en lumière toute cette dynamique. Nous vous invitons à le découvrir.



Jacques Fretel, Président du Triangle & Patrice Le Floch, Directeur - © Gwendal Le Flem

# EN CHIFFRES

- **31** spectacles
  - 56** représentations dont 19 scolaires
  - 2** expositions
  - 10** hommes, **10** femmes, **7** équipes mixtes
- **770** praticien·nes
  - 685** adhérent·es (saison 23-24)
  - 53** ateliers de pratiques artistiques
- **3 500** personnes ont participé à des temps d'actions culturelles
- **9** compagnies soutenues
  - 60** jours de résidence
  - 4** hommes, **4** femmes, **1** équipe mixte
- **110** jours de mise à disposition de studios à des compagnies ou des artistes chorégraphiques
- **149** jours de locations d'espaces



# PARTAGE

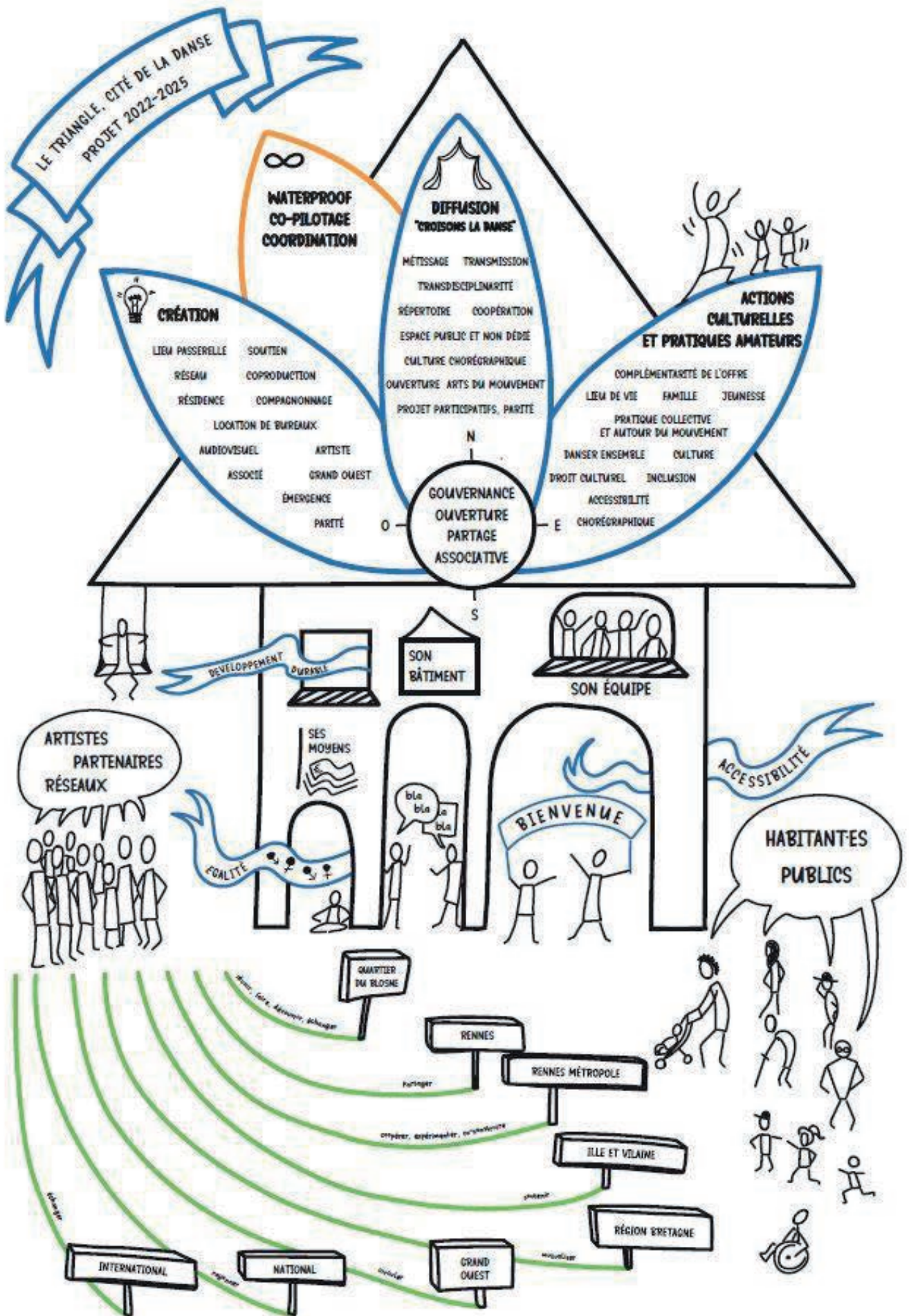
artistique

gâteaux  
opinions  
histoires  
ambitions  
travail  
émotions  
plaisir  
café  
cultures  
compétences  
bons moments  
créations  
réciproque  
regard  
valeurs  
humeurs  
connaissances  
mutualisation  
sourires  
équipe  
réaction  
moyens  
comprendre  
improvisation

RÊVES

# OUVERTURE

attractivité  
diversité  
capacité  
tolérance  
mouvement  
accessibilité  
ouverture d'esprit  
intérieur / extérieur  
curiosité  
pour tous-tous  
courant d'air !  
communication  
joie  
savoir faire  
fenêtre  
visibilité  
social  
esthétique  
porte  
H<sub>2</sub>O  
autres arts  
aller vers  
physiquement  
plages horaires  
hospitalité  
accueillir  
joie  
apéro  
partenariats  
savoir être  
imprévu  
organisation  
langues





# SOMMAIRE

Edito - p. 3

Chiffres clés - p. 4

Nos valeurs - p. 5

Schéma du projet - p. 6

## **1 - SOUTENIR ET PARTAGER LA CRÉATION CONTEMPORAINE : MIEUX PRODUIRE, MIEUX DIFFUSER**

A - Diffuser les œuvres - p. 10

B - Soutenir la création chorégraphique - p. 16

C - La coordination du festival Waterproof - p. 19

D - Le Triangle dans les réseaux de production et de diffusion - p. 20

## **2 - ÊTRE AU SERVICE DES PUBLICS ET DES HABITANT·ES**

A - La découverte et la participation, construire avec les habitant·es - p. 25

B - Education artistique et culturelle - p. 29

C - Transmettre et inviter à la pratique - p. 33

D - Accessibilité et coopération, enjeux transversaux - p. 38

## **3 - LA FABRIQUE DU PROJET**

A - La communication - p. 44

B - Le Triangle face aux enjeux de société - p. 46

C - Une équipe dynamique - p. 47

D - Nos moyens pour agir - p. 53

E - L'équipement et son partage - p. 57

Les perspectives - p. 59

Remerciements - p. 60





# 1

## **SOUTENIR ET PARTAGER LA CRÉATION CONTEMPORAINE : MIEUX PRODUIRE, MIEUX DIFFUSER**

Scène conventionnée d'intérêt national « Art et création » pour la danse, le Triangle est identifié comme lieu de danse, et tire sa singularité d'une programmation chorégraphique exigeante et accessible, attentive au renouvellement des écritures, ouverte à des esthétiques multiples et dialoguant avec d'autres disciplines telles le cirque, le théâtre, les arts visuels...

Dans le cadre de cette appellation, le Triangle développe un travail durable d'accompagnement des artistes chorégraphiques et de facilitation de leurs créations.

Notre investissement croissant dans les réseaux permet de mieux accompagner les équipes artistiques et d'être attentif au temps long de la production et de la diffusion. Parallèlement, afin de répondre aux enjeux de développement durable et de contexte inflationniste, nous sommes toujours plus enclins à la coopération, notamment pour générer ou nous joindre à des tournées cohérentes et éco-responsables.



Atelier parent-enfant autour de *Et si tu dances* © Le Triangle

## A - DIFFUSER LES ŒUVRES

Une des activités principales du Triangle consiste à partager les œuvres chorégraphiques au plus grand nombre, donner à voir la créativité et la diversité du secteur.

La diffusion d'œuvres chorégraphiques est centrale dans le cahier des charges d'une scène conventionnée. Celle-ci s'organise tout au long de la saison (septembre à juin) et lors des événements phares tels que la Rentrée Waouh, le festival Waterproof et la Tablee Fantastique.

La construction de la programmation se fait en tenant compte de multiples équilibres en termes d'adresses aux publics (jeunes, adultes, néo-spectateur-rices ou plus aguerris-es), d'esthétiques (contemporaine, hip hop, d'inspiration traditionnelle, danse-cirque, danse-théâtre, etc.), de diversité (culturelle, formes d'adresses, formats...), de maturité des chorégraphes (de l'émergent-e à l'artiste de renommée internationale), etc.

Programmer, c'est aussi faire le choix d'une œuvre tout autant que d'un parcours d'artiste en tenant compte des besoins de l'artiste pour travailler et créer.

**31** spectacles

**56** représentations

**2** expositions

**10** hommes, **10** femmes, **7** équipes mixtes





*Distro* © Johan Julien

### Comment construit-on la saison ?

La programmation des spectacles s'étale de septembre à juin sur plusieurs temporalités :

- une programmation régulière pendant la saison
- les temps forts de la saison :
  - ✓ Rentrée Waouh
  - ✓ Waterproof
  - ✓ La Tablee Fantastique

### Il·elles ont été accueilli·es en 2023

#### **Dans le cadre du festival Waterproof :**

- *Distro* de Nolwenn Ferri & Pauline Sonnic - Cie C'hoari
- *Poufs aux sentiments* de Clédad & Petitpierre
- *La rêveuse* de Jennifer Dubreuil
- *Wonderland* de Sylvain Huc (en coréalisation avec Lillico)
- *Requiem* de Béatrice Massin (en coréalisation avec l'Opéra de Rennes)
- *Le Marathon de la danse* avec Simon Tanguy (en coréalisation avec Les Trans)
- *Landing* d'Abderzak Houmi
- *Fantasie minor* de Marco Da Silva Ferreira

#### **Dans le cadre de la saison (mars > mai 2023) :**

- *Man Rec & Wo-Man* d'Amala Dianor (en partenariat avec le Conservatoire de Rennes pour la 1<sup>ère</sup> partie)
- *Et de se tenir la main* de Mélanie Perrier (annulé pour cause de mouvement social)
- *10 danses* de Geisha Fontaine & Pierre Cottreau
- *Show Me What You Got*, Battle concept
- *Dentro & Stance II* de Catherine Diverrès (en partenariat avec le TNB, le FRAC Bretagne et les Champs Libres)
- *Hocus Pocus & Vacuum* de Philippe Saire - Suisse (en partenariat avec le Centre culturel suisse)
- *Entropie* de Léo Lérus (Guadeloupe) dans le cadre de Rennes au pluriel et de la tournée PODIUM
- 16<sup>e</sup> rencontre nationale Danse en amateur et répertoire / CND



Wo-Man © Gérard Payelle

**Dans le cadre de la Tablee Fantastique :**

- *Peau d'âme* de Camille Judic (danse aérienne)
- *Qui m'aime me suit* d'Amélie Jousseau (danse hip hop)
- *Bal O Top* de Sylvain Riéjou (bal chorégraphié)

**Dans le cadre de la saison (sept > déc 2023) :**

- La Rentrée Waouh - carte blanche à Bruce Chiefare, artiste associé (en partenariat avec les Tombées de la nuit et les Cols Verts) :
  - o *Ressources* de Bruce Chiefare
  - o *Solo de Bats*
  - o *Kinetic Art* de Naoko Tozawa
  - o *L'interprète* de Bruce Chiefare
- *Focus Funk* - Battle Danse Funkstyle (dans le cadre du Funk prend les Rennes)
- *Funny Game* - Clédat & Petitpierre (dans le cadre du festival Marmaille et en coréalisation avec Lillico)
- *Et si tu dances* - Marion Lévy (dans le cadre du festival Marmaille et en coréalisation avec Lillico)
- *Dans l'engrenage* - Souhail Marchiche & Mehdi Meghari - Cie Dyptik
- *Extra Life* - Gisèle Vienne (dans le cadre du festival TNB)
- *Les galets au Tilleul sont plus petits qu'au Havre...* - Claire Laureau & Nicolas Chaigneau - Cie PJPP
- *Lontano & Instante* - Marica Marinoni & Juan Ignacio Tula

**Deux expositions :**

- *Donnez-moi une minute* de Doria Belanger (expo vidéo-chorégraphique dans le cadre de Waterproof)
- *La danse contemporaine en questions*, expo du Centre national de la danse



Lontano © Gérard Payelle

### La dynamique partenariale

La coopération est une des valeurs constitutives du Triangle depuis de nombreuses années. Elle nous amène à collaborer avec de multiples partenaires pour co-construire notre saison.

En 2023, la programmation s'est ainsi faite en étroite collaboration avec Lillico, l'Opéra de Rennes, les Trans (Marathon de la danse), le festival Dooinit et West Coast Project, le Centre culturel suisse, le Conservatoire de Rennes, le Centre national de la danse, les Tombées de la nuit, Les Cols Verts et Dimanche à Rennes, les festivals Le Funk prend les Rennes, Marmaille et TNB.

### La fréquentation

Amorcé en 2022, l'année 2023 a confirmé le grand retour du public (et l'arrivée de nouveaux publics).

La plupart des spectacles en salle a en effet affiché complet.

Il semble que le tarif unique à 9<sup>e</sup> pour la majorité des spectacles soit très bien perçu et ait participé à cet afflux de spectateur·rices.

A noter, plusieurs pratiques concernant l'achat de billets qui se confirment : la progression de la billetterie en ligne (+4%), la réservation tardive, et le no show (entre 8 et 10% des billets achetés), obligeant l'équipe RP, communication et billetterie à une grande agilité.

**11 000** places vendues (saison & Waterproof)

**832** au tarif Sortir !

**5** billets solidaires / **23** dons

Taux de fréquentation : **89%**

Près de **3 000** spectateur·rices pour les spectacles sans billetterie.





Rentrée Waouh © Johan Julien

## Rentrée Waouh

Ouverture de saison du Triangle - dim 17 sept - 15h / 18h30 - en partenariat avec Les Tombées de la nuit, Les Cols Verts et Dimanche à Rennes. En famille + présentation signée. Gratuit.

Pour la programmation artistique de cette Rentrée Waouh, nous donnions carte blanche à notre nouvel artiste associé, Bruce Chiefare.

Celui-ci nous a fait découvrir sa danse urbaine et contemporaine qu'il lie avec la nature et le ralentissement. Il investissait différents espaces extérieurs qui bordent la Cité de la danse en présentant son trio REssources et trois soli, accompagné de deux membres de sa compagnie : Naoko Tozawa et Bats (Mamadou Bathily).

À l'heure où le réchauffement climatique nous préoccupe tous-tes, certain-es artistes choisissent d'apporter une dimension poétique au sujet en questionnant leur lien à l'environnement. C'est le cas du chorégraphe rennais Bruce Chiefare qui, avec sa compagnie Flowcus, mène un projet autour de la danse urbaine et de la nature.

Nous étions aussi associés avec la ferme urbaine Les Cols Verts qui présentait, dans son jardin à proximité, *Le potager des cultures*, fête sur le thème de l'agriculture et de l'alimentation.

La bibliothèque Triangle proposait un atelier créatif autour du vivant et de la nature.

A cela, rajoutons d'autres surprises avec notre nouveau mini Dancefloor, « la Boum box », l'exposition *La danse contemporaine en questions*, un espace de jeux pour les enfants ou encore les invitations à danser par nos enseignant-es. L'occasion bien sûr de présenter également la saison autour d'un verre au bar du Triangle. Une après-midi festive mêlant spectacles, ateliers, exposition, dancefloor...



*Dances for Children* – Isadora Duncan ©DR

### **16<sup>e</sup> rencontre nationale Danse en amateur et répertoire - 3 et 4 juin 2023**

En collaboration avec le Centre national de la danse, le Triangle accueillait 90 amateur·rices passionné·es venu·es de toute la France, pour nous faire (re)découvrir des extraits de grandes œuvres de l'histoire de la danse.

Danse en amateur et répertoire permet à des groupes de danseur·euses qui ont une pratique assidue de rencontrer et de travailler avec un·e professionnel·le du milieu chorégraphique - chorégraphe ou interprète de la pièce choisie, maître de ballet... Ouverte à tous les styles et à toutes les périodes, cette rencontre nationale est aussi l'opportunité de découvrir une œuvre significative de l'histoire de la danse.

À l'image du projet défendu par le Triangle, cette rencontre est un rendez-vous unique et populaire nourri par la passion de la danse et le désir de transmission.

#### **samedi 3 juin à 16h :**

- 5 extraits de pièces du Ballet du district de Bamako
- *My Pogo* (2012), Fabrice Ramalingom
- *Dances for Children* (1909), Isadora Duncan
- *L'Apocalypse joyeuse* (1991), Christian Bourigault
- *1080 - Art de la fugue* (2017), Mié Coquempot

#### **samedi 3 juin à 20h :**

- *Jours étranges* (1990), Dominique Bagouet
- *Rites* (1967), Jacqueline Robinson
- *Waterzooï* (1993), Maguy Marin
- *La Figure du gisant* (2015), Nathalie Pernet
- *Ulysse* (1981), Jean-Claude Gallotta

#### **dimanche 4 juin :**

Durant cette matinée, la confédération Kenleur, référence de la danse populaire en Bretagne, proposait aux danseur·euses amateurs une traversée des danses bretonnes. Après une introduction sur les influences (branles, contredanses...) qui ont construit le répertoire traditionnel breton, trois référent·es reconnu·es pour leurs compétences et leur pédagogie ont transmis deux danses qui témoignent de la diversité de ce répertoire : l'aridé de la côte (chaîne fermée en pays d'Auray) et la gavotte bigoudène (cortège en pays Bigouden).



Le spectacle *Break* de Bruce Chiefare © Timothée Lejolviet

## **B - SOUTENIR LA CRÉATION CHORÉGRAPHIQUE**

L'accompagnement et le soutien aux artistes et compagnies chorégraphiques, notamment bretonnes, occupent une place importante dans le projet du Triangle.

Les soutiens se matérialisent par des apports de moyens humains et matériels (mise à disposition d'espaces, d'équipes techniques, de financements, de conseils...) pour créer les conditions de leur travail de recherche et de création.

Ce soutien passe aussi par l'accompagnement des artistes dans les réseaux de production et de diffusion à différentes échelles territoriales dont le Triangle est partenaire.

**9** compagnies soutenues

**4** femmes **4** hommes **1** équipe mixte

**60** jours de résidence

**110** jours de mise à disposition de studios à des compagnies ou des artistes chorégraphiques





Spectacle *KID#1* de Joachim Maudet © filipfoto

Le Triangle a soutenu et accueilli en résidence les projets et artistes suivants :

- *Je badine avec l'amour* (représentation au Triangle en fév. 24) et *Le poisson qui vivait dans les arbres* (représentations en oct. 26) - Sylvain Riéjou
- *KID#1* - Joachim Maudet (représentation au Triangle en fév. 24)
- *Break* - Bruce Chiefare (représentation au Triangle en fév. 24)
- *Hopak* - Olga Dukhovna (représentation au Triangle en fév. 25)
- *Funny Game* - Clédât & Petitpierre (représentation au Triangle en oct. 23)
- *Une île de danse* (film) - Yvann Alexandre (projection au Triangle en fév. 24)
- *En haut En bas* - Agathe et Léa Rault (représentation au Triangle en oct. 24)
- *CHERRY Collapse* - Marine Chesnais (représentation au Triangle en fév. 25)
- *Histoires décoloniales #Mulunesh* - Betty Tchomanga (3 représentations au Collège Clotilde Vautier dans le cadre de Waterproof 24)

Par ailleurs, quelques compagnies ont été accueillies et ont reçu un petit soutien du Triangle :

- Marie Desoubeaux, cie Présomptions de présences, pour une semaine de présentations aux professionnel·les de son répertoire et travail en cours
- Yoann Pencilé, cie La poupée qui brûle, pour *Richard III* - labo casting
- La compagnie québécoise Le CRue pour une semaine de résidence de création
- Marie Houdin pour une semaine de résidence de *Caillou*

## Un artiste associé

L'association avec l'artiste Sylvain Riéjou s'est achevée en mai 2023 avec la présentation de *Je badine avec l'amour*, en avant-première ouverte aux adhérent-es du Triangle à l'issue de l'Assemblée générale.

Cette création est programmée dans le cadre du festival Waterproof 2024.

Une nouvelle association commence avec l'artiste Bruce Chiefare.

Internationalement connu dans le monde du breakdance, le rennais Bruce Chiefare a remporté d'importantes compétitions en France et à l'international. Peu à peu, le chorégraphe a évolué vers l'univers de la création contemporaine en tant qu'interprète pour des compagnies comme Ethadam, Traffic de style, Käfig, Régis Obadia...

Sa rencontre avec l'art du bonsaï vient profondément bouleverser sa pratique artistique. En cultivant une centaine d'arbres, il découvre un nouveau rapport au temps, à l'esthétique, au vivant. Il crée sa compagnie Flowcus à Rennes en 2017 pour explorer une écriture chorégraphique singulière et apporter un nouveau regard sur le hip hop dont il est issu.

Bruce puise directement dans les principes organiques de la nature et les confronte aux principes physiques de la danse urbaine. En rapprochant la danse et la nature, c'est à un nouveau rapport au temps et à une nouvelle façon de regarder la danse qu'il nous invite.

Une 1<sup>ère</sup> invitation - carte blanche lui était faite à l'occasion de la Rentrée Waouh où deux de ses pièces ont été présentées ainsi que les soli de deux de ses danseur-ses : Naoko Tozawa et Bats.

Bruce est l'artiste fil rouge du jumelage avec l'école Volga pour les saisons 23/24 et 24/25.

Un défilé chorégraphique est en train de s'inventer, notamment avec les classes de l'école Volga à l'échelle du quartier du Blosne pour juin 2024.

Un 2<sup>ème</sup> défilé chorégraphique en juin 2025 s'inscrira à l'échelle de la ville avec l'ensemble des habitant-es, élèves, adhérent-es du Triangle... avec qui il aura travaillé pendant ces 2 saisons.

L'artiste est accueilli en résidence et soutenu pour sa création *Break*, présentée lors du festival Waterproof 24.



## Une compagnie en compagnonnage

Le compagnonnage, le plus souvent sur une seule saison, offre à une compagnie nouvellement arrivée sur le territoire, un soutien et une visibilité visant à lui faciliter son implantation.

En 2023 s'achevait le compagnonnage de la compagnie Twenty-Twenty de Clédat & Petitpierre avec les représentations de *Funny Game*, spectacle pour le très jeune public.

Après la représentation de *Funny Game* dans le cadre de la Rentrée Waouh 2022, le Triangle a souhaité les accompagner et les soutenir pour une adaptation qui leur permette de le présenter aux très jeunes spectateur-ices.

8 représentations en ont été présentées en coréalisation avec le festival Marmaille.

## Aoza Production

Le Triangle met à disposition du bureau de production spécialisé en danse contemporaine AOZA, un espace de travail. Le loyer qui leur est demandé permet, en partie, de co-construire un ou deux temps de formation, rencontre, ou autre, à destination des artistes chorégraphiques ou des compagnies de danse.



Réunion plénière Waterproof © D. R.

## **C - LA COORDINATION DU FESTIVAL WATERPROOF**

Waterproof fait résonner la danse à l'échelle du territoire rennais et au-delà, grâce à la coopération d'une vingtaine de structures culturelles du pays de Rennes.

Chacune contribue à cette programmation plurielle et aventurière pour faire vibrer le territoire au rythme de la danse dans toutes ses dimensions : spectacles, performances, films, exposition, Marathon de la danse, dancefloor, ateliers de pratiques, rencontres professionnelles, etc.

La richesse et la pluralité de la programmation tiennent à la diversité et la complémentarité des partenaires : structure de diffusion de la danse, lieux pluridisciplinaires, espaces d'exposition, festivals de cinéma ou de musique contemporaine, bibliothèque, université, conservatoire, agence régionale ou encore lieux de fabrique et d'expérimentation artistique.

Le festival est copiloté par le Triangle, scène conventionnée d'intérêt national « art et création » pour la danse, Danse à tous les étages (Centre de développement chorégraphique national en 2024), l'Intervalle - scène de territoire pour la danse de Noyal-sur-Vilaine et l'Opéra de Rennes.

Le Triangle en assure la coordination générale.

### **Festival Waterproof, plongez dans la danse ! #4**

Un festival partenarial co-construit par 23 partenaires.

Après le départ du CCNRB, cette 4<sup>ème</sup> édition a vu une nouvelle gouvernance s'installer avec un copilotage assuré par le Triangle, Danse à tous les étages, l'Intervalle et l'Opéra de Rennes. Le Triangle en assume seul la coordination.

Nous avons pu constater une reconnaissance et une participation grandissante du côté du public. Et un intérêt et plaisir à coopérer de la part de l'ensemble des partenaires pour défendre et partager tous les visages de la danse.

Le départ du CCNRB a entraîné une baisse du nombre de propositions. Baisse transitoire, puisqu'en 2024 le festival proposait plus de 80 rendez-vous par 26 partenaires (dont 6 nouveaux).





Le Réseau Danse Bretagne en train de se choisir un nom ! © D. R.

## D - LE TRIANGLE DANS LES RÉSEAUX DE PRODUCTION ET DE DIFFUSION

Le travail en coopération fait partie de l'ADN du Triangle et se renforce chaque année. En témoigne notre participation à de multiples réseaux pour la danse, à différentes échelles territoriales : régionale, nationale et internationale, et la création à notre initiative du Réseau des lieux de danse en Bretagne. Le dialogue avec d'autres structures de production et de diffusion nourrit la construction d'accompagnements concertés, de tournées mutualisées, pour faire mieux ensemble.

**Réseau Danse Bretagne** : en novembre 2022, le Triangle a initié un nouvel espace de dialogue entre structures bretonnes particulièrement investies dans la danse (production et diffusion). Les objectifs principaux de ces rencontres et échanges :

- Renforcer l'interconnaissance
- Echanges artistiques
- Renforcer l'accompagnement des artistes soutenu-es par chaque partenaire
- Mise en place de tournées cohérentes
- Activation de dispositifs de soutiens : Avis de tournées, TRIO(S), production mutualisée...
- Organiser des repérages et des rendez-vous avec les artistes en commun

18 structures : CAMP (Lorient), Danse à tous les étages (Rennes, Brest, Concarneau), Dinan Agglomération, Domaine de Kerguéhennec, Extension sauvage, La Passerelle, La Ville Robert, Le Petit Echo de la Mode, Le Quartz, L'Hermine, Lieux mouvants, l'Intervalle, Mac Orlan, Scènes du Golfe, Spectacle vivant en Bretagne, Théâtre de Morlaix, Triangle, Ville de Gouesnou.

Ce réseau nous a permis d'augmenter, de coordonner des tournées, d'activer des dispositifs, de mieux soutenir plus de 10 artistes de Bretagne ou d'ailleurs.

**Tremplin** est un réseau de soutien aux auteur·rices chorégraphiques émergent·es dans le Grand Ouest en lien avec Paris. Piloté par Danse à tous les étages, ce réseau interrégional rassemble quatorze structures éclectiques engagées pour le développement de la danse, avec pour enjeu de se réunir pour construire des dynamiques entre structures culturelles, artistes et territoires.

La promotion 2021-24 (Louis Barreau, Bruce Chiefare, Leïla Ka, Cie L’Averse, Betty Tchomanga) bénéficie d’une visibilité parisienne à l’Etoile du Nord et au 104 en mars 2024.

La nouvelle promotion (Olga Dukhovna, Massimo Fusco, Joachim Maudet, cie PJPP, Léa Vinette) a été sélectionnée en décembre 2023 et sera accompagnée de septembre 2024 à juin 2027.

**Sillage/s** rassemble les 30 scènes conventionnées d’intérêt national danse réparties sur le territoire. Nous mettons en commun nos ressources pour accompagner la démarche artistique d’une équipe chorégraphique choisie collectivement.

La chorégraphe Balkis Moutashar a été choisie pour la saison 23/24.

Le Triangle a invité l’artiste avec *Attitudes habillées-soli* dans le cadre du festival Waterproof 2024, avec et au Musée des beaux-arts.

Pour les 2 saisons à venir, Sillage/s accompagnera la compagnie La Grive.

**Réseau Archipel** rassemble un ensemble d’acteur·rices culturel·les solidaires (Québec - France - Tunisie).

Sur trois continents, et dans trois pays francophones, Archipel est une communauté de confiance et de travail entre le Québec, la France et la Tunisie. C’est un réseau innovant partagé par des structures culturelles, de production et de programmation, des collectivités et des artistes où chacun dépose, dépasse, son rôle et sa fonction.

Le Triangle a invité les artistes du collectif Le CRue pour une semaine de résidence en janvier 2023.







# 2

## ÊTRE AU SERVICE DES PUBLICS ET DES HABITANT·ES

Le Triangle est une scène conventionnée d'intérêt national « art et création » pour la danse qui se veut un vecteur d'émerveillement, de rencontre, de partage et d'épanouissement. Dans nos murs se côtoient une pluralité de publics et nous cherchons à ce que notre travail s'adresse à chacun·e d'eux·elles : spectacles, expositions, goûters dansés, ateliers de découverte ou de perfectionnement.

Mais le Triangle n'est pas qu'un lieu, c'est une démarche qui invite certes, mais qui va aussi à la rencontre : dancefloor éphémère en bas des immeubles, temps de médiation sur les marchés, projets de création artistique dans les écoles et les établissements de santé, défilé dansé dans le quartier, etc.

Bref, faire du lien en mouvement et le cultiver !

## Lieu de vie

- Bibliothèque & Triangle
- Les goûters du Triangle
- Le hall (devoirs, jeux, etc.)
- Théâtre urbain
- La halle (vélo, retrouvailles, etc.)

## Dynamique collaboration événement en coopération

- Rentrée Waouh - les Cols Verts
- Tablee Fantastique - 29 partenaires en plus des habitant-es
- Extérieur & gratuit

## Lieu d'accueil initiative quartier

- TETRIS
- Accompagnement acteur-ices quartier
- Mise à disposition d'espaces

## Pratiquer la danse en amateur

- Ateliers hebdomadaires
- Boum inclusive
- Hors les murs : Boum Bike, Boum Box, etc.

# LE TRIANGLE ET LE QUARTIER DU BLOSNE

## Les enjeux

- Cohésion sociale
- Interculturalité
- Réappropriation de l'espace public
- Intergénérationnalité
- Parentalité
- Coopération sur le territoire
- Convivialité / alimentation

## Parcours spectacle

- Sorties familles
- Tarif quartier
- Visites du Triangle
- Rencontres avec artistes
  - Réussit éducative, Le Relais, Collectif habitant-es, EHPAD, centre social, crèches, assistant-es maternel·les, etc.

## EAC, écoles, collèges, lycées et +

- Danse à l'école
- Arts plastiques à l'école,
- Collèges Binquenais & Hautes Ourmes
- Lycées Bréquigny & Descartes
- Périscolaire (5 écoles dans le quartier)
- Université (STAPS, arts plastiques, assos, arts du spectacle)

## Résidence Bruce Chiefare

- Jumelage avec l'école Volga
- Projet familles / quartier
- Battle dans le quartier
- Défilés 2024 & 2025



## Le Triangle et... ses partenaires

- Le Crabe Rouge, la Maison des Squares, Réussite éducative, le Conservatoire (CRR), etc.
- Accès aux loisirs et à la culture interpartenarial, espace public, présence collective



Action culturelle à l'école Guillevic © D. R.

## A - LA DÉCOUVERTE ET LA PARTICIPATION, CONSTRUIRE AVEC LES HABITANT-ES

Par la rencontre, la pratique, la culture chorégraphique, nous proposons tout au long de l'année de rendre la création chorégraphique accessible à toutes et tous. Nous cherchons à convaincre qu'il n'est pas nécessaire de connaître toute l'histoire de la danse, ni d'être danseur-se confirmé-e pour voir un spectacle de danse, pratiquer la danse... et y prendre plaisir !

**100** rendez-vous de médiation

**+20** visites

**9** goûters

**6** SAS





Goûter danse et arts martiaux avec Julien Fouché © Johan Julien

### Les actions autour des spectacles

**Les SAS** sont des temps de culture chotégraphique mêlés à de la pratique. Ils précèdent les spectacles et permettent d'aiguiser la curiosité et la connaissance du public avant de découvrir le spectacle. Ces rendez-vous sont gratuits.

**Les goûters** ont lieu tous les premiers mercredis du mois et proposent un temps d'atelier ou de rencontre avec un-e artiste, un-e intervenant-e, en lien avec la programmation du moment. Ces rendez-vous familiaux et conviviaux se terminent par le partage d'un goûter.

En 2023 : goûter galette des rois et reines (découverte de la programmation Waterproof) avec Nathalie Salmon, goûter Waterproof jeux de danses en partenariat avec Danse à tous les étages, goûter vidéo danses autour du monde, goûter danse et arts martiaux avec Julien Fouché, goûter visite du Triangle, goûter Fantastique avec Lucie Germon, goûter Boum de rentrée, goûter hip hop avec François Bocqueho, goûter exposition *la danse contemporaine en questions* en partenariat avec Danse à tous les étages.

Ces rendez-vous sont gratuits et sans inscription.

**Les ateliers de pratique** avec les artistes programmés, destinés aux amateur-rices, sont proposés tout au long de la saison. Ils ont lieu en amont des spectacles et permettent la rencontre et une entrée dans l'univers de l'artiste par le mouvement.

En 2023 : journée de pratique avec des artistes de la programmation Waterproof, atelier house avec Seth Ngaba autour du *Battle Show Me What You Got*, atelier parents/enfants autour de *Et si tu dances*, atelier roue Cyr autour de *Instante + Lontano*.

**Des rencontres avec les artistes** sont organisées en bord plateau avant ou après les spectacles.

**Les parcours danse** sont adaptés et pensés avec les partenaires et permettent de se rencontrer avec une visite du Triangle, une médiation vidéodanse ou Triangle Œuvre d'Art (TOA) et la venue à deux spectacles au moins. La deuxième année de parcours, nous invitons à sauter le pas de la pratique avec des ateliers de danse. Une quarantaine de groupes bénéficient

chaque année du parcours danse : Réussite éducative, Maison des Squares, Crabe Rouge, Esat Utopi, CHGR, Coallia, CATTP La Sauvaie, le foyer de vie La Thébaudais, l'URAPEDA - L'envol, la Résidence des Nouettes...

**Les visites du Triangle** ont lieu tout au long de la saison à destination de classes et de groupes, dont certains en parcours danse. Nous balisons désormais 3 demi-journées dans la saison pour des visites augmentées avec un apport de notions techniques par le régisseur son vidéo.

### Les actions culturelles au cœur du quartier

Le Triangle travaille tout au long de l'année en coopération avec les acteur-rices du quartier du Blosne et va à la rencontre des habitant-es.

Avec les enfants du quartier qui fréquentent le Crabe Rouge et la Maison des Squares, des ateliers de découverte ont été mis en place dans le cadre de l'accompagnement à la scolarité.

Nous avons créé deux parcours de découverte des danses en 2023 : un premier parcours danses hip hop, contemporaine, flamenco, africaine avec un groupe de la Maison des Squares, un second parcours de danse contemporaine avec un groupe du Crabe Rouge.

Avec Sylvain Riéjou, artiste associé 2022-23, les personnes en apprentissage du français de la Maison des Squares ont participé à des ateliers de chanson de gestes. Les participant-es ont travaillé la chanson *Résiste*.

L'équipe du Triangle effectue en vélo-remorque une « tournée des écoles » avec des initiations de danse à la sortie des écoles juste avant la Tablee Fantastique, avec Sounkamba Dabo, Lucie Germon, Kilian Cadin, François Bocqueho, enseignant-es de pratiques artistiques au Triangle. L'occasion d'aller à la rencontre des familles et de proposer de la pratique sur l'espace public.

L'équipe du Triangle a participé à la fête de clôture de l'été le 31 août en inaugurant la Boum Bike, dispositif à danser dans l'espace public.

L'équipe du Triangle se rend régulièrement à la sortie des écoles pour rencontrer et échanger avec les familles.

### Action culturelle et coopération

Avec les acteur-ices du quartier, le Triangle participe aux actions co-construites à l'échelle du quartier dans un objectif d'ouverture culturelle chez les jeunes.

Avec le réseau Comète (réseau de médiateur-ices et chargé-es de communication du secteur culturel du Pays de Rennes), le Triangle a participé à la création et à l'animation de la Roue de la culture, temps de rencontre et de communication de proximité pour aller à la rencontre des publics afin de présenter les structures culturelles et leurs événements sous forme de jeu. Deux temps ont été proposés en juin et septembre, sur le marché Sainte-Thérèse.



La Boum Box en fusion lors de la Rentrée Waouh 2023 © Johan Julien

### **La Boum Bike !**

Forts des expériences de tournées de quartier et d'écoles avec le vélo cargo en 2022, nous avons pensé et créé un dispositif de dancefloor mobile : la Boum Bike.

La Boum Bike est une piste de danse délimitée par des cordons dorés et des boules à facettes, qui se transporte en vélo remorque pour aller se déposer dans l'espace public et faire danser les passant-es sur des musiques de leur choix. L'idée est de partager une musique, un mouvement et d'occuper l'espace public. La Boum Bike a été testée pour la première fois durant la fête de clôture de l'été, le 31 août, square de Sétubal.

### **La Boum Box !**

Dans le même état d'esprit, a été créée, dans le container sous le grand préau, une mini boîte de nuit : la Boum Box. Une boîte noire, une boule à facettes, des accessoires, un système son et des paillettes : vous avez un dancefloor intimiste et convivial. Le container a été aménagé en partenariat avec le Mobilab de la Maison des Squares. Nous l'avons inaugurée lors de la Rentrée Waouh en recevant une centaine de personnes tout au long de l'après-midi.

Ces deux dispositifs « à danser » ont été pensés et conçus dans l'objectif de travailler des enjeux de partage de la piste de danse.

La Boum Bike permet d'être visible et mobile pour s'installer dans l'espace public et s'adapter aux événements du quartier. La Boum Box, quant à elle, nous laisse danser à l'abri des regards et partager un moment dansé en petit groupe.





Restitution de La Fabrique à gestes © D. R.

## **B - ÉDUCATION ARTISTIQUE ET CULTURELLE**

Le champ de l'éducation artistique et culturelle s'étend sur tous les niveaux scolaires, de la maternelle à l'université. Le Triangle développe et coordonne les ateliers scolaires et périscolaires, les résidences d'artistes à l'école, les parcours artistiques et culturels pour les collèges et lycées, les spécialités, options et cycles danse, toujours dans l'objectif de favoriser la pratique et d'attiser la curiosité des élèves.

**27** classes de primaire en projets danse ou arts plastiques à l'école → **543** élèves

**2** collèges en convention → **280** élèves

**3** lycées en convention → **170** élèves

**1** projet DRAC (2022-2023) → **100** élèves

**7** classes de collèges et lycées en projet avec Sylvain Riéjou → **183** élèves

**1** jumelage (2023-2024) → **345** élèves

**6** ateliers périscolaires → **200** élèves



Danse à l'école avec Nathalie Salmon © Le Triangle

## A l'école primaire

Pour la saison 22-23, 27 classes ont bénéficié d'un projet financé par la Ville de Rennes (17 classes en arts plastiques à l'école et 10 classes en danse à l'école) dans les écoles maternelles Guillevic, Volga, Torigné, Henri Wallon, Marc Sangnier, Jacques Prévert, Duchesse Anne, Villeneuve et élémentaires Guillevic et Jacques Prévert. Les enseignant-es de pratiques artistiques du Triangle interviennent 10 heures par classe autour d'un projet co-construit avec les enseignant-es.

Les ateliers périscolaires en arts plastiques se maintiennent dans les écoles maternelles Henri Wallon, Marc Sangnier, Pascal Lafaye et élémentaires Guillevic et Paul Langevin. Ces ateliers du midi ou du soir permettent à tous les enfants de l'école de choisir de pratiquer les arts plastiques en découvrant plusieurs techniques développées tout au long de l'année. Deux groupes de l'école Paul Langevin sont venus découvrir les œuvres autour du Triangle avec une médiation Triangle Œuvre d'Art (TOA).

La médiation TOA continue avec les classes et écoles du quartier. La médiation est gratuite et pensée pour tous les âges, de la petite section au CM2. En 2023, 180 enfants ont participé à une médiation TOA.

## Au collège et lycée

Le Triangle est la structure référente et administratrice de l'enseignement de spécialité « danse » au lycée Bréquigny. En collaboration avec les enseignantes, sont mises en place 90 heures d'interventions avec une dizaine d'artistes danseur-ses et chorégraphes, ainsi qu'un parcours de spectacles au Triangle, au TNB et au CCNRB. Les épreuves pratiques du Bac se sont déroulées au Triangle pour la deuxième année. Les élèves ont présenté leurs travaux d'année le 22 mai en public, dans le studio XL en soirée, et pour la première fois en après-midi, devant des classes de collégien-nes des collèges des Hautes-Ourmes et de Tremblay et certain-es de leurs camarades du lycée Bréquigny. Cette représentation sur le temps scolaire permet de faire découvrir à d'autres élèves le travail de cette spécialité ainsi que d'éprouver 2 représentations pour les élèves danseur-ses.

Le collège de la Binquenais et le Triangle collaborent dans le cadre des cycles danse en EPS en 6<sup>ème</sup>, pour développer vers l'ensemble des élèves danseur-ses du collège une culture chorégraphique en rencontrant les œuvres, les artistes, les lieux. Le Triangle met à disposition un studio le temps du cycle danse tout au long de l'année.

Le Triangle accompagne les élèves de Classes à Horaires Aménagés Danse (CHAD) du collège des Hautes-Ourmes avec un parcours de spectacle, rencontre et ateliers. Les 4<sup>ème</sup> CHAD ont participé à la Tablee Fantastique le 10 juin en présentant un extrait de leurs travaux d'année.

Avec le lycée Descartes, le Triangle accompagne les cycles danse de 4 classes de 1<sup>ère</sup> avec les artistes chorégraphique Bruce Chiefare et Alexandre Galopin dans un parcours comprenant 3 ateliers d'1h30 par classes, dans le cadre de la représentation de *Man-Rec + Woman* d'Amala Dianor pour 2 classes et de la nouvelle création de Bruce Chiefare, *Break* pour 2 classes.

## Les collégien-nes et lycéen-nes avec Sylvain Riéjou

### La Fabrique à Gestes

Fort de l'expérience de 2022, nous avons souhaité renouveler et améliorer le projet de la Fabrique à Gestes. 6 classes de collèges différents d'Ille-et-Vilaine ont participé au projet : 6<sup>ème</sup> du collège le Chêne Vert à Bain-de-Bretagne, 3<sup>ème</sup> du collège Martin Luther King à Liffré, 6<sup>ème</sup> du collège Marie Curie à Laillé, 6<sup>ème</sup> du collège Rosa Parks à Rennes, 4<sup>ème</sup> du collège St-Michel à St-Aubin-d'Aubigné et l'AS danse du collège Georges Brassens au Rheu. Ce projet, en plusieurs temps, a pour objectif la création d'une chanson de gestes propre à chaque classe. Pour chaque classe, un premier atelier s'est déroulé en janvier au Triangle avec Sylvain Riéjou et Lucie Germon, afin d'apprendre les bases d'une chanson de gestes. De retour au collège, les élèves ont pu choisir leur musique et écrire leur chanson de gestes. En mars, Sylvain et Lucie sont retournés dans les classes pour un atelier d'affinage et mise en scène chorégraphique. Enfin, le 2 mai, chaque classe a présenté sa chanson de gestes sur la scène du Triangle en présence de toutes les classes du projet. L'occasion pour les collégien-nes de monter sur scène parfois pour la première fois, et montrer leurs talents !

### Avec la classe de Terminale option EPS du lycée de la Fontaine des Eaux de Dinan

Après une rencontre en 2022 lors du projet de la Fabrique à Gestes, les élèves de l'option EPS et leurs enseignant-es ont souhaité poursuivre le travail autour des thématiques artistiques de Sylvain Riéjou. Sylvain est intervenu 12 heures auprès des élèves autour des thèmes abordés dans le spectacle *Je badine avec l'amour ...*. La classe, à partir de ces interventions, a produit une forme chorégraphique qu'elle a pu présenter au Triangle en première partie de la sortie de résidence de Sylvain le 25 mai, et une fois au théâtre de Dinan.

### Projet *Rituels* : année 3

Initié en 2021, ce projet est pensé sur trois années scolaires pour les élèves de CM2 de l'école Suzanne Lacorre et 6<sup>ème</sup> du collège Jean Moulin (Saint-Jacques-de-la-Lande) avec l'artiste chorégraphique Simon Queven. Cette année 3 était pensée comme une dernière année en présence du chorégraphe vers une autonomisation du *Rituel* entre 2 classes de CM2 et 2 classes de 6<sup>ème</sup>, pour que le rituel puisse perdurer et s'ancrer entre les classes de CM2 et de 6<sup>ème</sup>. Chaque classe (2 de 6<sup>ème</sup> et 2 de CM2) a eu une dizaine d'heures d'ateliers de danse avec Simon Queven et des séances en autonomie avec leurs enseignant-es pour la création d'un *Rituel* de passage CM2-6ème. L'activation du rituel s'est déroulé le 1<sup>er</sup> juin au collège Jean Moulin. Les 6<sup>ème</sup> ont accueilli les CM2 au collège le matin avec une déambulation chorégraphiée dans les couloirs du collège puis une visite par binômes CM2/6<sup>ème</sup>. Ils-elles ont mangé ensemble à la cantine le midi et partagé leurs rituels dansés ensemble l'après-midi.

### Avec l'université

Le Triangle accueille et est partenaire du festival inter-universitaire Fac@fac organisé par l'association En toute complicité. Il s'est déroulé du 23 au 26 mars, avec des workshops, des performances, une déambulation et la présentation de formats par 10 groupes chorégraphiques venant de la France entière à l'occasion d'une soirée ouverte au tout public.

Le Triangle collabore avec différentes UFR de l'Université Rennes 2 (STAPS, Arts du spectacle, Arts plastiques) dans la mise en place de parcours de spectateur-rices, visites, rencontres artistiques et professionnelles tout au long de l'année.





Performance de Bruce Chiefare à l'école Volga devant toutes les classes de maternelle © Le Triangle

### **Lancement jumelage Volga**

Depuis le mois de septembre 2023, nous sommes jumelés avec l'école maternelle et élémentaire Volga située dans le quartier du Blossne. Pensé sur 2 années, l'objectif premier d'un jumelage est la mise en place d'échanges et de partenariats soutenus entre une structure culturelle de proximité et une école. Le jumelage avec l'école Volga se fait en collaboration avec Bruce Chiefare, artiste associé du Triangle depuis septembre.

Les premières actions ont eu lieu dès le mois d'octobre avec la venue de Bruce à l'école pour une présentation dansée devant tous les élèves de l'école, ainsi que les premiers ateliers avec les élèves de CP, PS et MS autour des thèmes mêlant danse et nature. Les enfants sont allés collecter les trésors de la nature avec Bruce avant de s'en inspirer pendant les ateliers danse qui ont débuté quant à eux en novembre.

### **Classes transplantées : l'école au Triangle**

Dans le cadre des ateliers danse à l'école, 4 classes de CM1/2 de l'école Jacques Prévert sont venues partager le quotidien de l'équipe du Triangle en mêlant ateliers de danse et classe au Triangle. Chaque classe a passé 3 jours complets sur une semaine au Triangle. Les élèves ont partagé leurs journées entre ateliers de danse avec Nathalie Salmon (le matin et l'après-midi), leurs enseignements habituels, des moments de la vie du Triangle (visite de la salle de spectacle pendant une répétition ou un montage, rencontre avec des danseur-ses...), sans oublier les récréations sous le grand préau et les pique-niques dans le hall. Un moment réjouissant pour les élèves comme pour l'équipe du Triangle.



Atelier de danse orientale © Gaëlle Lecart

## **C - TRANSMETTRE ET INVITER À LA PRATIQUE**

Le Triangle est un établissement qui vit au rythme de la pratique artistique amateur à travers une offre conséquente d'ateliers hebdomadaires : danses, musiques, arts plastiques, clown et yoga. Ainsi, chaque semaine, des centaines de personnes viennent s'épanouir dans leur pratique dès l'âge de 5 ans. On retrouve également des interventions d'artistes de la programmation au sein d'ateliers amateurs hebdomadaires ou grand public, rendant toujours plus poreuse la frontière entre spectateur·rice et praticien·ne.

**770** participant·es aux ateliers

**685** adhérent·es

**19** enseignant·es artistiques

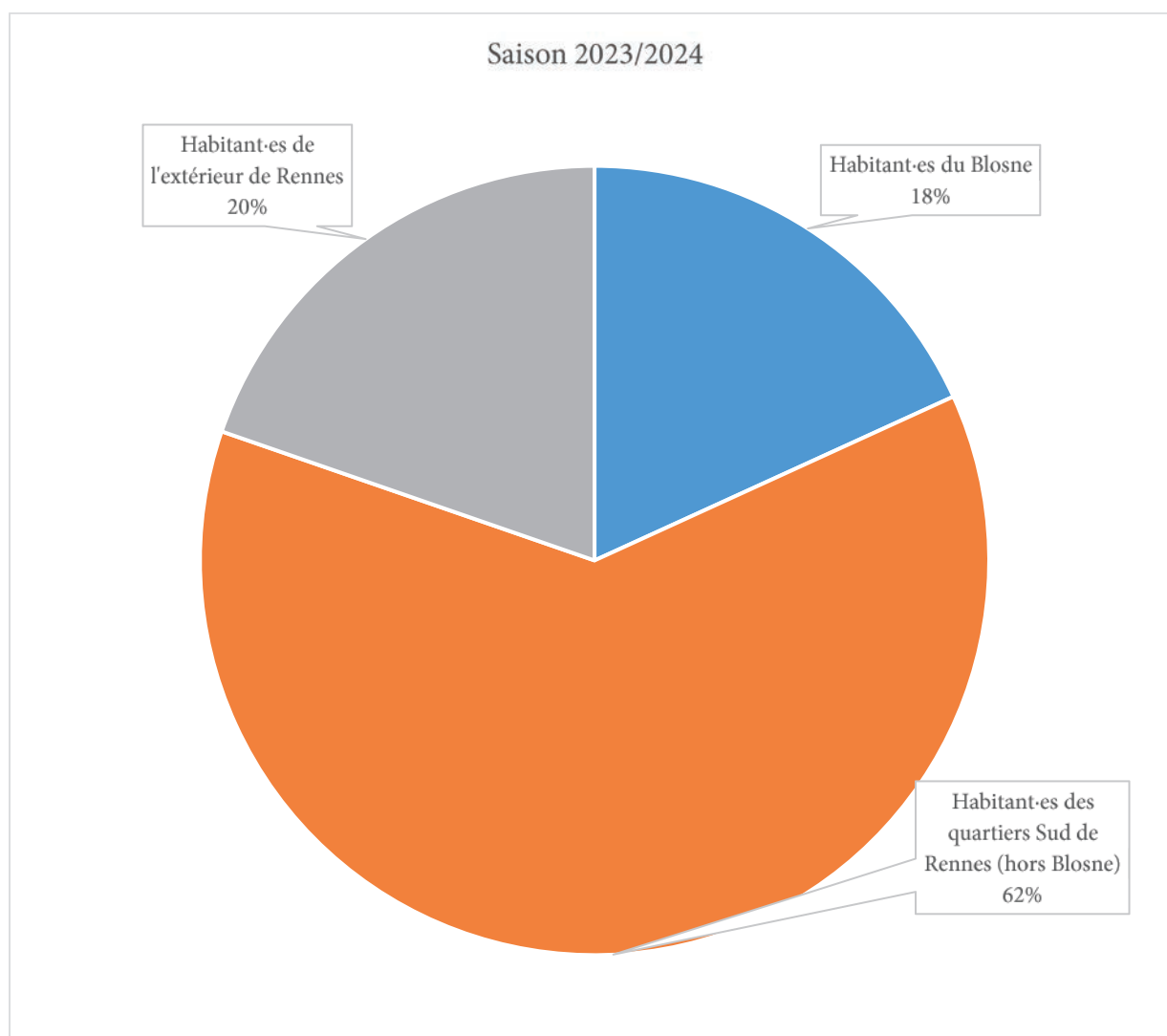
**53** ateliers de pratiques artistiques

19 enseignant-es se répartissent la somme de 51 ateliers hebdomadaires ainsi qu'un atelier chorégraphique (Courants de la danse) sur un rythme mensuel, et un atelier incluant personnes valides et personnes en situation de handicap (6 ateliers sur la saison). En 2023-2024, la pratique artistique en amateur au Triangle représente 19 disciplines artistiques, plus de 1 600 séances et une moyenne de 81 heures d'ateliers par semaine (hors vacances scolaires).

### Répartition : Qui sont nos amateur-rices ?

Il-elles ont entre 5 et 76 ans, il-elles viennent en majorité des quartiers Sud de la ville de Rennes et sont en grande majorité des femmes (81%). 110 participant-es aux ateliers sont bénéficiaires de la carte Sortir !

### D'où viennent-il-elles ?

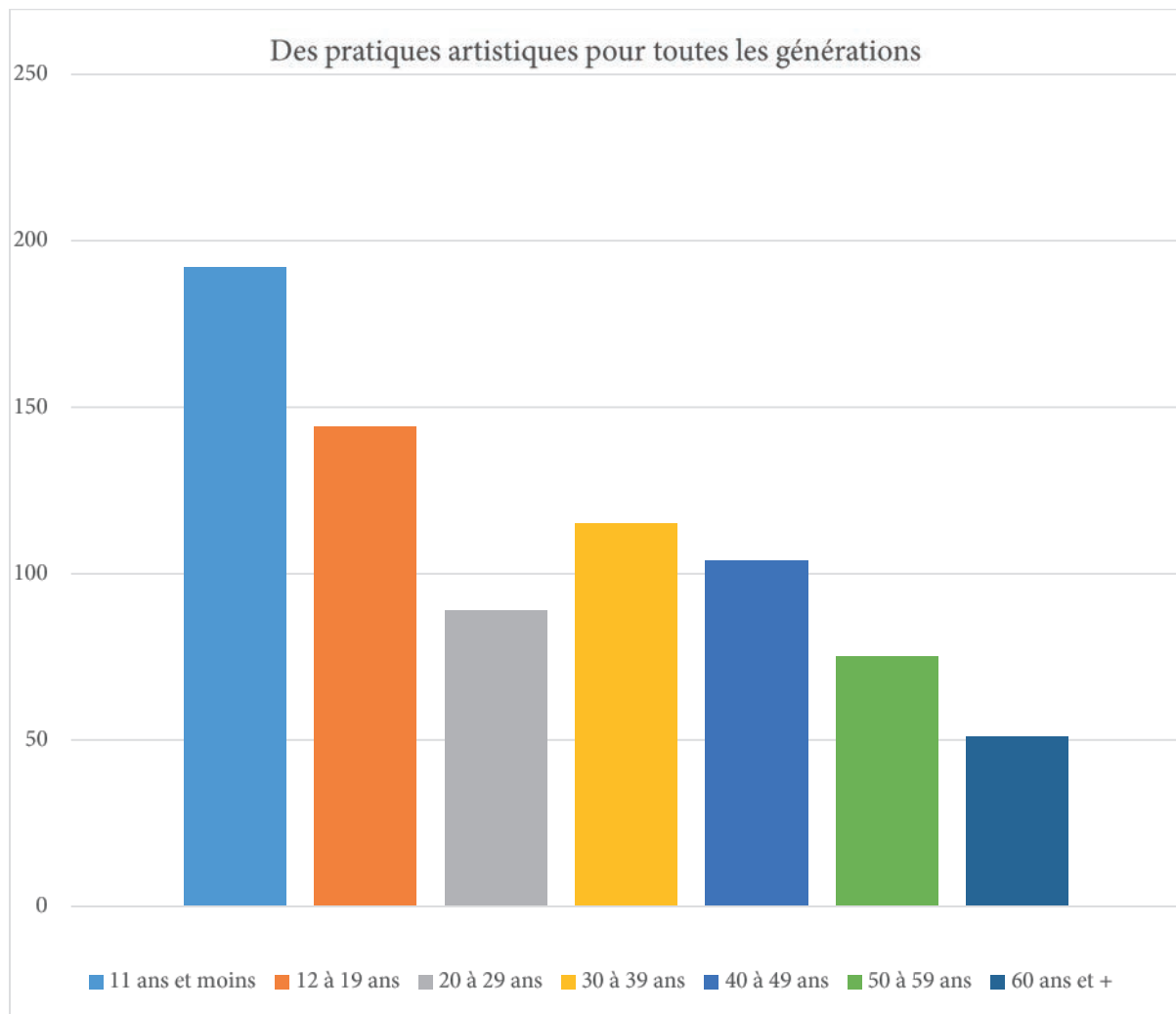


Ces chiffres nous indiquent que le Triangle reste attractif en tant qu'équipement culturel de proximité (18 % des amateur-rices) mais aussi que la diversité des propositions participe de l'attractivité de l'établissement qui rayonne dans l'ensemble du pays rennais (20% des personnes n'habitant pas à Rennes). Depuis 3 ans, nous constatons une augmentation constante de la fréquentation des ateliers et particulièrement par les Rennais du Sud de la ville (qui représentent 6 amateur-rices sur 10).



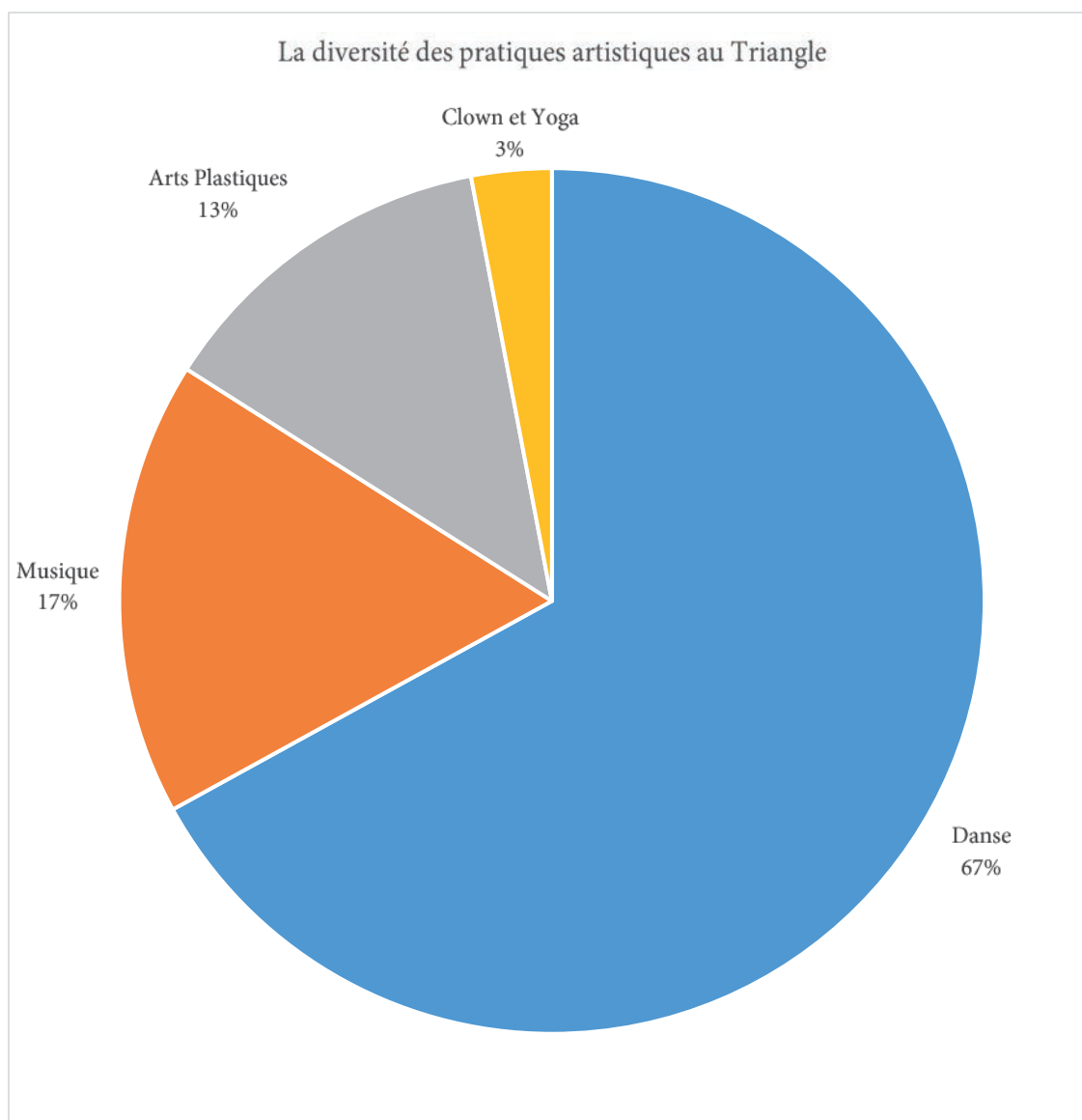
## D'une génération à une autre

Toutes les générations sont représentées dans les ateliers hebdomadaires. La jeunesse constitue une part particulièrement importante avec 44 % de participant-es de moins de 20 ans. Par ailleurs, un-e participant-e sur quatre est un-e enfant de moins de 12 ans (192 personnes). Toutes les catégories d'âges sont présentes chez les adultes. A l'instar des enfants, un-e participant-e sur quatre est un-e adulte entre 20 et 40 ans. Enfin, 15% de nos artistes amateur-rices sont des seniors de plus de 50 ans. On remarquera l'équilibre dans la répartition de l'offre d'ateliers collectifs hebdomadaires avec 24 créneaux dédiés aux enfants et adolescent-es, et 24 pour les adultes.



## Une Cité de la danse, mais pas que !

La pratique de la danse est centrale au Triangle et représente plus des deux tiers de nos praticien-nes. A noter, une évolution significative de la fréquentation de nos ateliers musicaux (+ 5%) avec l'ouverture cette saison d'une nouvelle chorale dédiée aux chants du monde.



### Un lieu d’effervescence artistique pour les professionnel·les et les amateur·rices

Le Triangle est une véritable Cité de la danse dont l’enjeu est d’être un lieu de création pour les artistes professionnel·les et d’épanouissement pour les amateur·rices. Scène conventionnée danse, on y retrouve une véritable effervescence artistique et particulièrement chorégraphique. Ainsi, les praticien·nes qui suivent nos ateliers réguliers ont la possibilité d’accéder aux spectacles de notre programmation à un tarif privilégié, de pouvoir répéter ponctuellement dans notre salle de spectacle de 600 places et également de voir intervenir dans leurs ateliers des artistes de la programmation ! La frontière entre programmation artistique professionnelle et pratique artistique en amateur est volontairement poreuse depuis la saison 2021 – 2022. En 2023, 336 places au tarif préférentiel adhérent·es ont été vendues.

### Stages avec les artistes

En 2023, 9 interventions d’artistes de la programmation ont eu lieu dans les ateliers hebdomadaires du Triangle (ateliers de danses orientale, modern jazz, hip hop, contemporaine, expérimentale et chœur groovy) avec les artistes Amala Dianor, Jean-Baptiste André, Geisha Fontaine, Catherine Diverrès et David Colas. De même, quelques enseignant·es artistiques du Triangle apprécient de proposer une ouverture artistique à leurs élèves en invitant dans leurs ateliers des enseignant·es d’autres disciplines.

## Des partenariats pour valoriser la pratique artistique en amateur

Cette année 2023 est aussi marquée par des partenariats avec des structures associatives qui valorisent la pratique artistique en amateur du Triangle et en font un endroit de rencontre et de découverte.

On retrouve notamment un projet de photomontage consacré à la danse porté par l'atelier Déclis 35 et l'APF. Ainsi, des photographes en situation de handicap sont venu-es photographier nos danseur-euses amateurs dans le cadre d'un projet d'exposition prévu pour 2024.

De même, la radio associative du Blosne « Quartier des ondes » consacre 6 volets de son émission « Tu dances ou quoi ? » aux esthétiques chorégraphiques présentes au Triangle en venant interviewer les enseignant-es et les amateur-rices. Deux émissions ont déjà vu le jour fin 2023.

### **Fait Maison**

L'événement majeur autour de la pratique artistique en amateur au Triangle est sans aucun doute le Fait Maison. Une semaine entière où chaque soir les participant-es des ateliers du Triangle se produisent en spectacle, accompagnés-es par une équipe technique professionnelle, afin de partager le fruit de leur travail. Du 13 au 17 juin 2023, ce ne sont pas moins de 1 790 personnes qui ont assisté aux 18 représentations préparées par des amateur-rices dans une ambiance festive et de partage des pratiques.





La Boum inclusive de rentrée du Triangle dans le cadre de la Semaine locale du handicap © Le Triangle

## **D - ACCESSIBILITÉ ET COOPÉRATION, ENJEUX TRANSVERSAUX**

L'accessibilité ne se décrète pas, elle se construit jour après jour, par des engagements forts et des actions concrètes. L'équipe du Triangle est très engagée sur ces questions depuis plusieurs années. En 2023, le Triangle est à nouveau partenaire de la Semaine locale du handicap de la Ville de Rennes, réitère sa Boum inclusive et entame un partenariat avec le Centre Angèle Vannier dans un projet d'atelier de danse avec des personnes mal-voyantes et aveugles, entre autres. La politique d'accessibilité du Triangle est pensée à l'échelle du projet, elle concerne donc toute l'équipe : programmation, événement, pratique artistique, rencontre avec les artistes, accueil, billetterie, communication, technique, etc.

Formations du personnel, sensibilisation des équipes artistiques, adaptation de la pratique, travaux sur le bâtiment, sensibilisation aux équipes de graphistes... les actions sont nombreuses pour relever le défi d'un projet et d'un lieu toujours plus inclusif.

**1** Boum inclusive

**1** Battle traduit en LSF

**1** Rentrée Waouh avec présentation de saison traduite en LSF

**25** établissements de santé partenaires du Triangle



Studio photo APF, présent à la Tablée Fantastique et la Rentrée Waouh 2023 © Franck Belloeil

## Les grands axes d'accessibilité

En 2023, le Triangle met en œuvre son engagement par ses actions avec et pour les personnes en situation de handicap.

### **L'accessibilité comme un axe transversal de la politique d'accueil du Triangle :**

- Accueil bienveillant et adapté pour les personnes en situation de handicap quel que soit le type de handicap
- Subpac, accueil avec amplificateur sonore, proposé tout au long de la saison
- Numéro de téléphone portable pour joindre le Triangle par SMS tout au long de l'année pour les personnes sourdes ou malentendantes
- Communication de saison et présentation du lieu en FALC (FAcile à Lire et à Comprendre)
- Une personne à l'accueil et à la médiation pratique la LSF
- Accueil spécifique les soirs de spectacle quel que soit le type de handicap
- Accompagnement spécifique pour les troubles psychiques ou les phobies
- Accueil sur certains ateliers hebdomadaires : deux enfants avec des troubles autistiques en atelier piano, adulte avec un fort handicap moteur en arts plastiques, lien régulier avec des structures spécialisées cherchant des activités pour des personnes en situation de handicap
- Lien avec des éducateurs et structures spécialisées pour permettre à des mineur-es aux situations familiales complexes d'accéder à nos ateliers

### **Des événements spécifiquement accessibles :**

- Ouverture de saison accessible en LSF
- Battle hip hop accessible en LSF en direct retransmis sur écran géant, avec la présence de deux interprètes formées au vocabulaire hip hop LSF
- Accueil spécifique d'un groupe de jeunes du centre Loisirs Pluriel sur le Marathon de la danse à l'Ubu pendant le festival Waterproof
- Boum inclusive et médiation animale dans le cadre de la Semaine locale du handicap en partenariat avec l'association Primevères

### **Une pratique artistique accessible et inclusive :**

- Stage de danse mixte avec Nathalie Salmon (6 séances de danse pour personnes en situation de handicap et personnes valides)
- Atelier Danse en douceur (4 ateliers indépendants pour une approche de la danse en douceur pour personnes en situation de handicap ou à mobilité réduite)

### **Etre en situation de handicap, être spectateur-riche et pratiquer avec les artistes :**

- Parcours d'accueil sur les spectacles pour les personnes en situation de handicap (ESAT, IME, APF 35, Foyer de vie, CHGR, ANVOL, Angèle Vannier, Kerveiza, etc.).
- Parcours d'ateliers de pratique avec des artistes autour de spectacles. Exemple : parcours de découverte des danses avec l'ESAT Utopi, 4 ateliers de découverte (danses contemporaine, africaine, flamenco et hip hop), visite du Triangle et venue au spectacle *Hocus Pocus*.

### **Le Triangle, lieu ressource sur l'accessibilité : partager, échanger avec les structures et équipes partenaires**

Le Triangle reste une équipe ressource sur les questions d'accessibilité et d'accueil des personnes en situation de handicap. Régulièrement contactée pour des conseils, des échanges, l'équipe du Triangle, en 2023, a proposé et animé un atelier autour du FALC avec les chargées de communication et de médiation, dans le cadre du réseau COMETE, pour les équipes d'Ay-Roop et de Danse à tous les étages.

### **Partenariat avec le centre Angèle Vannier**

Durant la saison 2022-23, nous avons accueilli des personnes malvoyantes et non-voyantes du Centre Angèle Vannier pour des ateliers de danse menés par la danseuse Kathleen Reynolds. Le groupe est d'abord venu découvrir le studio avec un repérage tactile puis est venu une fois par mois pour un atelier. Il-elles ont pu assister au spectacle conférence de Geisha Fontaine, *10 danses* avec un échange en fin de représentation, certaines personnes sont aussi venues au Marathon de la danse pour relever les défis et danser sur la piste de l'Ubu. Le partenariat continue en 2024. Dans ce cadre, Sophie Arhimann a réalisé un plan en relief du Triangle.

### **Boum inclusive : événement dansant de la rentrée 2023 !**

Imaginée en 2022 dans le cadre de la Semaine locale du handicap organisé par la Ville de Rennes, nous avons souhaité lancer une nouvelle *boum de rentrée* inclusive pour enfants en situation de handicap et valides. Cet événement a été proposé le mercredi 27 septembre, en partenariat avec l'école de danse Dyade, avec les danseur-ses Vula Segalen et Yann Hervé, ainsi que Nathalie Salmon, enseignante au Triangle. Au programme : un Dj, des danseuses et danseurs, une boule à facettes, des ballons ! Ouverte aux enfants, à leurs parents ou aux accompagnant-es, cette boum est imaginée comme un espace de danse, festif, inclusif et bienveillant.

L'APF a installé son studio photo dans le hall du Triangle pour cet événement.

Succès public (environ 350 personnes), l'événement est aussi un temps de rencontres par la mixité des publics accueillis (enfants et familles du Blosne, enfants en situation de handicap et leurs familles, des jeunes adultes en situation de handicap, des enfants et familles rennais-es valides).

Il-elles sont venu-es sur l'événement :

Centre de loisirs Maison des Squares, centre de loisirs Ty Blosne, ALSH Léon Grimault, ALSH Quineleu, APF, IME Triskell, centre Loisirs Pluriels, adhérent-es de l'école de danse Dyade, adhérent-es du Triangle, tous publics : familles avec enfants sourd-es, familles rennaises, familles du quartier du Blosne, etc.





Les billets solidaires du Triangle © Le Triangle

### Tarif accessible, Sortir ! en ligne, billet solidaire

Toujours extrêmement soucieux de l'accessibilité tarifaire pour tous-ttes, le Triangle a instauré, lors de la saison 2021/22, le tarif unique. Il s'agissait là d'un acte fort résultant de plusieurs constats : grille tarifaire complexe à décrypter pour le public, beaucoup de temps dédié à expliquer cette dernière au lieu de parler de l'artistique et du projet, prix du billet moyen constaté sur les dernières saisons... (les leviers de décision ont été énumérés dans le précédent rapport d'activité). Conscient-es que le bilan de cette expérience ne pouvait s'effectuer sur une seule saison de pratique, nous avons relancé la pratique pour la saison 2022/23. La simplicité de mise en œuvre pour l'équipe et de compréhension par le public sont évidentes.

Autre évolution, la mise en place du tarif Sortir ! en ligne. Pour rappel, Sortir ! est un dispositif proposé par l'Apras pour les habitant-es des communes de Rennes Métropole. La carte Sortir ! est intégrée à la carte de transport Korrigo. Elle permet d'assister à des spectacles, de pratiquer des activités régulières ou ponctuelles à tarifs préférentiels. Depuis la rentrée 2023, ce tarif solidaire est proposé sur la billetterie en ligne.

Dans la même lignée, et depuis six saisons maintenant, le Triangle encourage le geste solidaire du public avec la mise en place du billet solidaire. Depuis septembre 2017, il est possible de faire un don et ainsi offrir la possibilité à une personne de profiter d'un moment sensible et plein d'émotions en l'aidant à pousser les portes du Triangle. Cette initiative est accompagnée par de nombreux échanges à la billetterie afin d'expliquer le principe et ainsi faire vivre la « cagnotte » mise en place.



Une partie de l'équipe du Triangle (saison 22-23) © Le Triangle





# 3

## LA FABRIQUE DU PROJET

Le Triangle, Cité de la danse est une association créée en 1980, avant même la construction du bâtiment dans lequel et à partir duquel, il déploie ses activités. Dès son origine, le projet du Triangle s'est construit grâce à l'implication de ses adhérent-es et des habitant-es du quartier dans l'élaboration et le développement du projet. L'équipe de professionnel-les qui travaille au Triangle s'appuie sur cette dynamique pour élaborer et mettre en œuvre le projet artistique et culturel singulier du Triangle, qui tisse du lien avec les habitant-es de son territoire d'implantation, le Blosne, qui inscrit la coopération comme valeur centrale dans la façon de concevoir les différents projets qu'il mène, qui joue un rôle structurant pour la filière chorégraphique à l'échelle régionale et nationale.

C'est parti pour un petit tour en coulisse !





Devant le bar du Triangle © Justine Molkhov

## A - LA COMMUNICATION

### → Revue de presse

**25** interviews radio

**3** reportages TV

**38** articles sur papier

**32** articles web

### → Site internet

**91 729** visites (équivalent à 2022)

**2min 8s** (-7%) : durée moy. sur le site

**282 782** pages vues sur le site (+34%)

Pages les plus vues : Agenda **37,5%**,

Pratiquer, ateliers hebdos **32,1%**,

page d'accueil **20%**

### → Réseaux sociaux :

Facebook **478** abonné·es sur la nouvelle page

**72 000** comptes touchés, **1 200** interactions avec les publications, **80%** de femmes,

**20%** d'hommes, majoritairement **35-44 ans**, **58%** de Rennes

Instagram **4 000** abonné·es

**+361 000** comptes touchés, **1 100** interactions avec les publications, **72%** femmes,

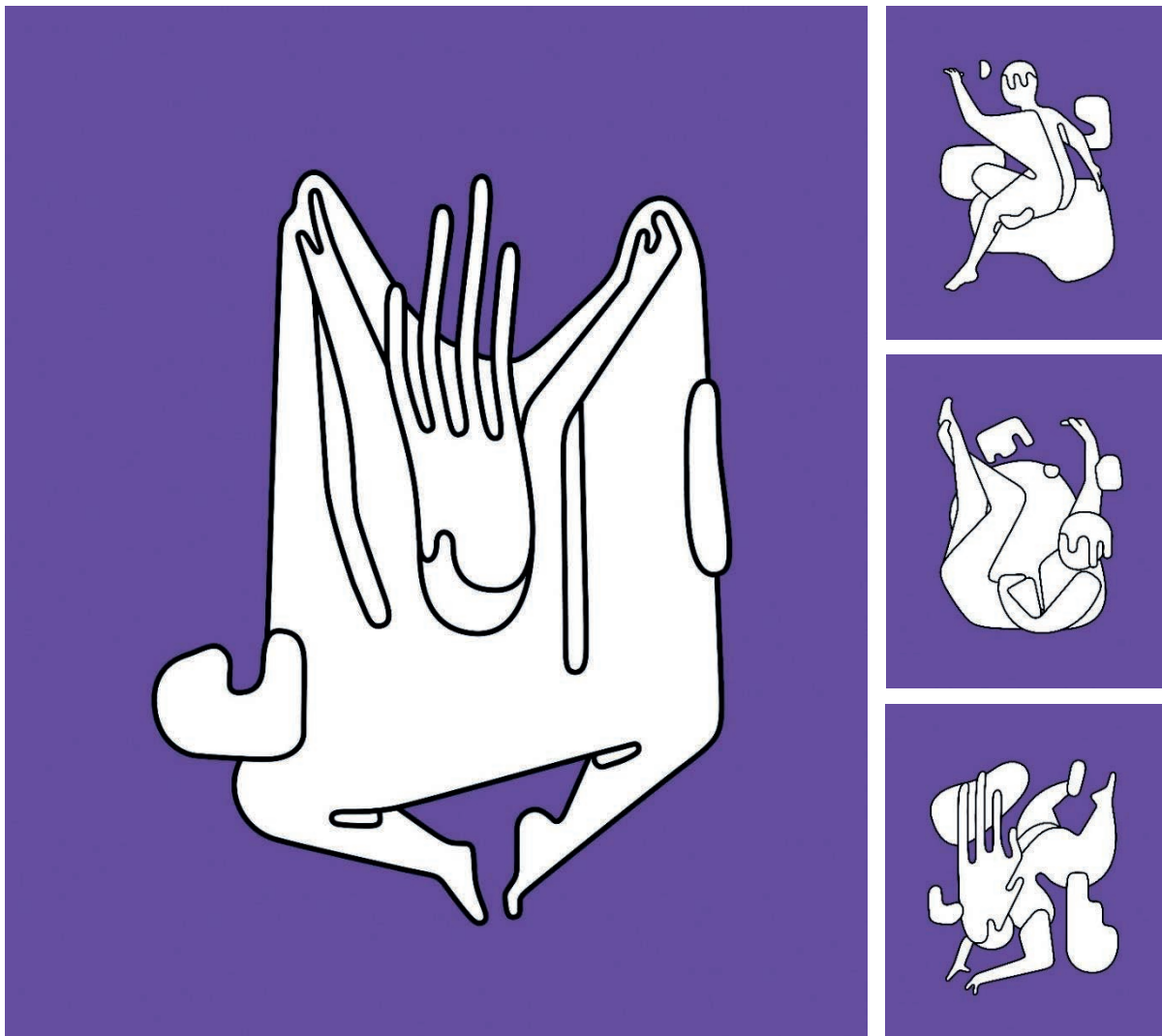
**28%** hommes, majoritairement **25-34 ans**, **33%** Rennes, **8%** Paris

## Continuité graphique

Le travail se poursuit avec les graphistes d'Atelier Poste 4 : une nouvelle création a été lancée pour la saison 23/24, avec 4 personnages de saison dessinés au crayon noir qui se déploient sur une nouvelle couleur. Par rapport à la saison passée, les illustrations donnent à voir des assemblages en mouvements, des parties qui s'articulent. Les corps jouent avec eux-mêmes, créent de nouveaux espaces. Chaque personnage se dévoile en couverture de la brochure de saison, ainsi que sur les panneaux d'affichage de la Ville de Rennes, à l'occasion de la Rentrée Waouh.

## Nouvelle page Facebook du Triangle

Suite à la suppression par Meta du compte administrateur de la page Facebook du Triangle (12 000 abonné.es), une nouvelle page Le Triangle, Cité de la danse a été lancée le 20 mars 2023. Une communication importante a été mise en œuvre pour inviter les ancien-nes abonné-es à se rendre sur cette nouvelle page : annonces sur le site et dans la newsletter, campagnes Facebook. Après être entrés en contact avec les équipes support de Meta, l'accès administrateur a été partiellement récupéré sur l'ancienne page (sans la possibilité de mener des campagnes publicitaires, ni d'avoir accès à la Meta Business Suite), et celle-ci a été désactivée pour éviter la cohabitation de 2 pages sous le même nom. Les échanges avec le support se poursuivent pour réussir à fusionner les 2 pages. Au 31 décembre, la nouvelle page du Triangle comptait 478 abonné-es.





Intervention du Collectif des festivals dans le cadre d'un séminaire d'équipe du Triangle, au Manoir de Tizé - Au bout du plongeur © Le Triangle

## **B - LE TRIANGLE FACE AUX ENJEUX DE SOCIÉTÉ**

### Le Triangle et la responsabilité sociale des entreprises (RSE)

En 2023, le Triangle a poursuivi son engagement en faveur du développement durable et de la responsabilité sociale des entreprises. En effet, nous avons lancé un appui conseil RSE avec l'agence IPAMA, financé par l'AFDAS. Une phase de diagnostic a été lancée en 2023 qui nous permettra d'élaborer un plan d'action dans le courant de l'année 2024 afin de continuer à améliorer nos pratiques. Les actions menées par le Triangle en faveur du développement durable :

- Une demi-journée de formation de toute l'équipe du Triangle, dans le cadre d'un séminaire d'équipe, avec le Collectif des festivals, intitulée « Développement durable : améliorer la co-construction et la créativité » ;
- 3 jours de formation pour Philippe Thibaudeau, technicien bâtiment et référent développement durable au sein de l'équipe du Triangle, « Limiter l'empreinte environnementale d'un festival » ;
- Un groupe de travail « développement durable » composé de membres de l'équipe et de membres du Conseil d'administration ;
- Des repas uniquement végétariens pour les différents caterings mis en place sur les événements du Triangle ;
- L'utilisation du moteur de recherche ECOSIA par une majorité des membres de l'équipe du Triangle ;
- L'animation du Réseau Danse Bretagne, qui vise à mutualiser et rendre plus cohérentes les tournées des artistes, les rendant ainsi moins énergivores ;
- L'utilisation des vélos du Triangle pour les déplacements de l'équipe et le transport de petits matériels techniques.

### Egalité femme-homme et lutte contre les violences et harcèlements sexistes et sexuels

Depuis plusieurs années, le Triangle s'est emparé des questions d'égalité femme-homme, avec en premier lieu une programmation paritaire d'artistes femmes et d'artistes hommes au sein de la saison du Triangle et l'accompagnement des artistes en coproduction de façon paritaire. Le Triangle, en tant que coordinateur du festival Waterproof, veille également à ce que la programmation du festival puisse être paritaire.

Par ailleurs, le Triangle a mis en place, depuis 2021, un plan de lutte contre les violences et harcèlements à caractère sexistes et sexuels : plan de prévention, procédure de signalement. En 2024, de nouvelles formations de lutte contre les VHSS sont programmées pour toute l'équipe, afin de poursuivre l'amélioration de nos actions dans ce sens.

### La coopération au cœur du projet du Triangle

La coopération est au cœur de la démarche du Triangle et ce, dans toutes les dimensions de son projet. Le Triangle s'inscrit dans différents réseaux afin d'accompagner des artistes à plusieurs, d'accueillir leurs spectacles dans le cadre de tournées. Une très grande partie de la saison du Triangle est construite en coopération avec d'autres structures culturelles dans le cadre de coréalizations. Le Triangle coordonne et copilote le festival Waterproof dont la coopération entre de nombreux partenaires constitue la singularité même. Du point de vue des actions culturelles et éducatives et à l'échelle du quartier, toutes nos actions sont élaborées en collaboration avec différents partenaires.





Une partie de l'équipe technique pendant la Tablee Fantastique 2023 © Franck Belloeil

## **C - UNE ÉQUIPE DYNAMIQUE**

**24** équivalents temps plein

**17** permanent-es administratif-ves et techniques : **13** femmes & **4** hommes

**12** enseignant-es de pratiques artistiques : **9** femmes & **3** hommes

**38** technicien·nes intermittent-es : **13** femmes & **25** hommes

### 2023 : les mouvements dans l'équipe !

Plusieurs personnes ont rejoint l'équipe du Triangle en 2023, pour des remplacements ou pour des renforts :

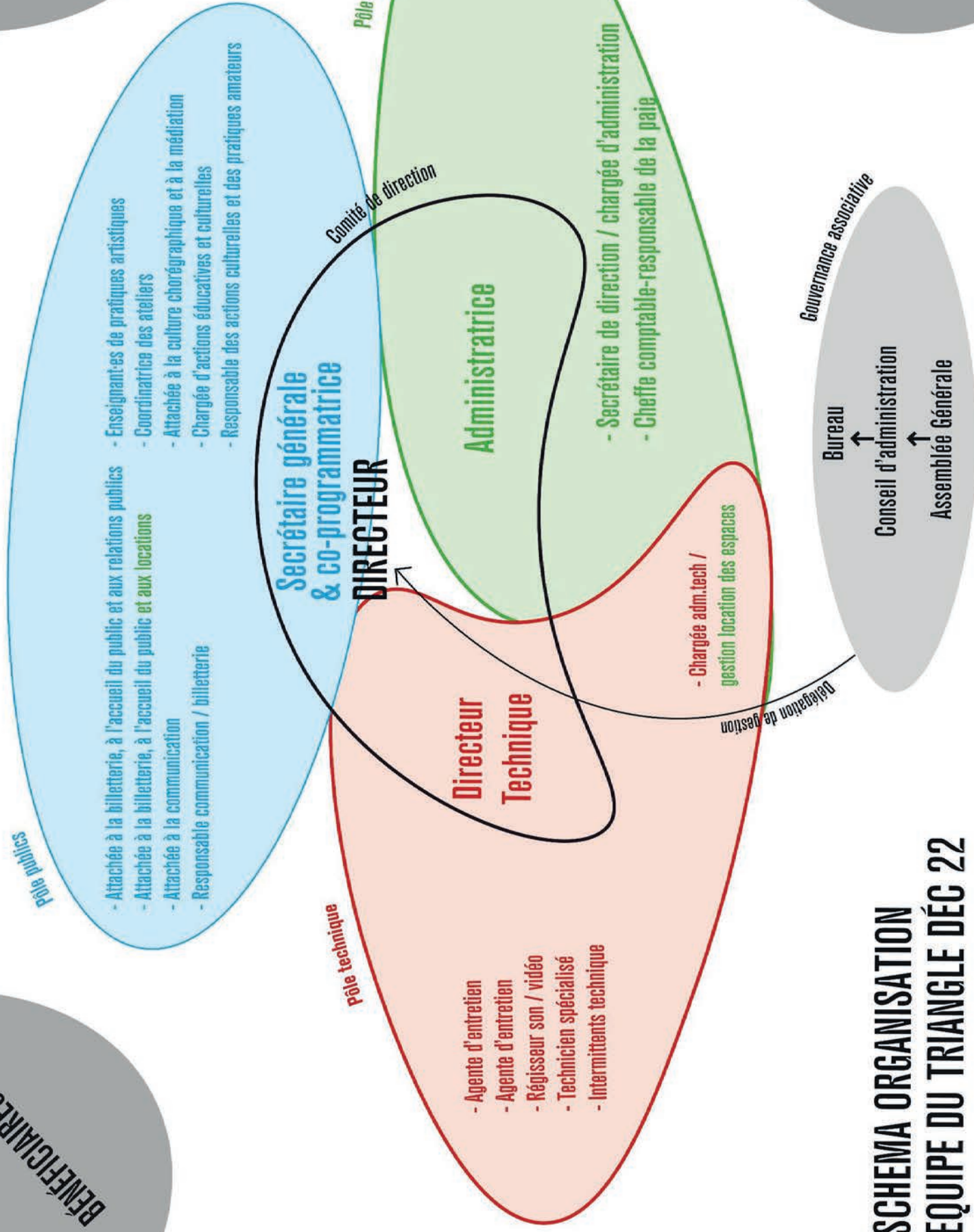
- Léo Ducatez remplace Sabine Hélot sur la saison 2023-2024 au poste de coordinateur des ateliers hebdomadaires de pratiques artistiques, Sabine Hélot ayant pris un congé de formation ;
- Thomas du Mesnil remplace Gaëlle Lecart (en congé maternité) sur le début de la saison 2023-2024 ;
- Mélanie Le Duc a rejoint l'équipe du Triangle en octobre 2023, sur un poste d'attachée à la communication à mi-temps pour la saison 2023-2024 ;
- En ce qui concerne le festival Waterproof, Johan Julien à la communication et Emmanuelle Perrichot à la production ont renforcé l'équipe du Triangle en fin d'année 2023 pour préparer l'édition 2024 du festival.
- Emmanuelle Paty-Lacour a réalisé une mission de 3 mois pour assurer la coordination de la rencontre nationale Danse en amateur et répertoire.

Du point de vue de l'organisation du travail, l'organigramme mis en place en fin d'année 2022 a été éprouvé en 2023, les protocoles de travail associés se sont stabilisés dans le courant de cette année.

BÉNÉFICIAIRES

FINANCEURS

ARTISTIQUE  
VALEURS DU TRIANGLE





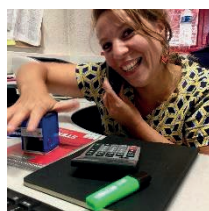
## L'équipe au 31 décembre 2023



Patrice Le Floch  
Directeur



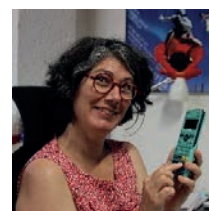
Odile Baudoux  
Secrétaire générale



Maud Cherault  
Administratrice



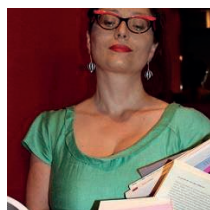
Valérie Rouxel  
Secrétaire de direction  
– chargée  
d'administration



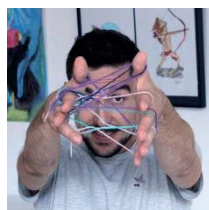
Sybille Bruneau  
Cheffe comptable –  
responsable de la paie



Marion Deniaud  
Resp. de l'action  
culturelle et des  
pratiques artistiques  
en amateur



Sabine Hélot  
Coordinatrice des  
ateliers hebdomadaires  
de pratiques  
artistiques



Léo Ducatez  
Coordinateur des  
ateliers hebdomadaires  
de pratiques  
artistiques (en  
remplacement de  
Sabine)



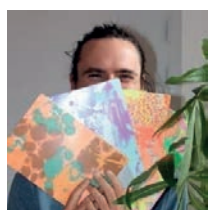
Clémence Le  
Berrigaud  
Chargée des actions  
culturelles et  
éducatives



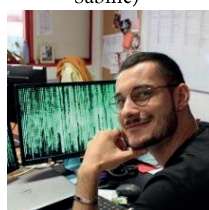
Nathalie Salmon  
Attachée à la culture  
chorégraphique et à la  
médiation



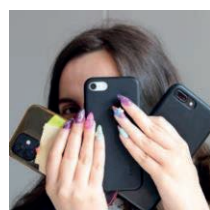
Gaëlle Lecart  
Resp. de la  
communication et de  
la billetterie



Thomas Du Mesnil  
Resp. de la  
communication et de  
la billetterie (en  
remplacement de  
Gaëlle)



Johan Julien  
Chargé de  
communication  
Waterproof



Mélanie Le Duc  
Attachée à la  
communication



Catherine Bouttier  
Attachée à la billetterie  
et à l'accueil du public  
et aux locations



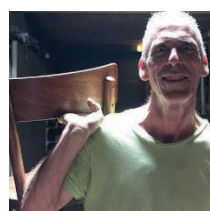
Marie Minne  
Attachée à la  
billetterie, à l'accueil et  
aux relations aux  
publics



Robin Decaux  
Directeur technique



Margaux Lefeuve  
Chargée  
d'administration  
technique, gestion et  
location des espaces



Philippe Thibaudeau  
Technicien spécialisé



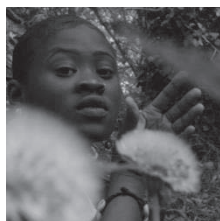
Cédric Le Roux  
Régisseur son et vidéo



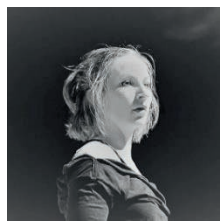
Jessica Lebacqz  
Agente d'entretien



Les intervenant-es des ateliers hebdomadaires de pratique artistique



Sounkamba Dabo  
Afro beat



Manon Thomas  
Modern Jazz



Michelle Brown  
Capoeira



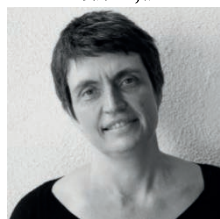
Eva Le Saux  
Danse-théâtre



François Bocqueho  
Hip hop



Marie-Eve Delet  
Capoeira



Chrystèle Cheruel  
Piano / Solfège



Gaëlle Divanac'h  
Arts plastiques



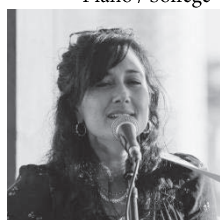
Seth Ngaba  
House Dance



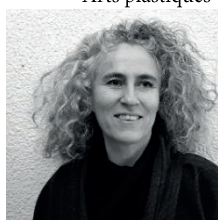
Laina Fischbeck – Yoga  
Danse expérimentale



Stéphanie Djoudi-  
Guirodon  
Clown



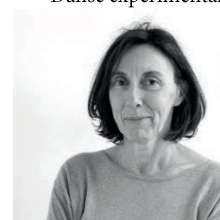
Aurore Pauvert Clown  
Chœur chants du monde



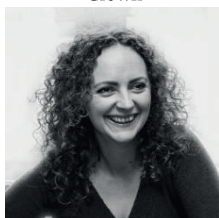
Céline Yavetz-Netter  
Danse orientale



Morgane Rey  
Danse africaine



Nathalie Salmon  
Danse contemporaine



Agata Krwawnik  
Chœur groovy



Marine Jumelais  
Technique vocale



Delphine Combataladès  
Arts plastiques



David Thébault  
Piano / Guitare

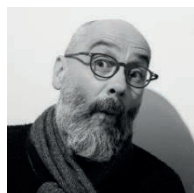


Kilian Cadin  
Hip hop

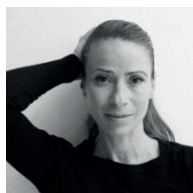
Parti-es pour de nouvelles aventures !



Cécile Apsàra  
Flamenco



Olivier Ferec  
Clown



Soa Le Clech  
Hip hop / Dance hall



Julien Gigault  
Clown



Hamidou Aboubakar Sidiki  
(yaya)  
Hip / hop



Maintenance technique! © Le Triangle

### Les personnels intermittent-es ayant travaillé en 2023

Eric Becdelièvre, Ronan Bernard, Manuel Boibien, Alex Boittin, Justine Chalot-Roussel, Federico Climovich, Nicolas Dupuy, Damien Farelly, Thibaut Galmiche, Erwan Grall, Loïc Hache, Brice Helbert, Vanille Hurel, Marine Iger, Romane Larivière, Jeanne Leblon Delienne, Yves-André Lefeuve, Clément Lemennicier, Ludovic Losquin, Sébastien Lucas, Sylvain Marchal, Erwan Masseron, Baptiste Michel, Gwendal Mollo, Emmanuelle Perrichot, Maël Pollet, Louise Recoing, Benoit Rosso, Jérémy Rouault, Jean-Baptiste Rubin, Muriel Sachs, Clara Stacchetti, Clément Vrilliaux, Aude Weck.

### Les ouvrier-es ayant travaillé en 2023

Antoine Ammirati, Antoine Anezot, Pierre Bentaieb, Romaric Bidiamambu Selipa, Mélanie Collot, Emio Dissez, Zazie Doublier, Marie Ganter, Marin-Marie Montserrat, Salomé Mosqueron, Léa Ripoche, Jade Salmon.

### La formation continue des équipes

Le Triangle poursuit son engagement en faveur de la formation des salarié-es, du développement de leurs compétences et de la sécurisation des parcours professionnels. En 2023, 15 actions de formation ont été réalisées, dont 20 salarié-es ont pu bénéficier, pour un total de 549 heures de formations liées à la prévention des risques, à la sécurité des biens et des personnes, au développement durable, aux logiciels informatiques, à l'encadrement et à l'organisation du travail, à des aspects juridiques. Un appui conseil RSE a été lancé à la fin de l'année 2023, portant sur la saison 23-24, accompagné par l'agence Ipama (Jean-Claude Herry).



## Le conseil d'administration

Le Triangle est une association présidée par Jacques Fretel. Le conseil d'administration est composé de 15 membres. L'association compte 685 adhérent-es pour l'année 2023.

En juin 2023, les administrateurs et administratrices suivant-es ont été élu-es ou réélu-es : Jacques Fretel, Véronic Piazza, Sophie Le Coq et Eva Munoz.

Les membres du conseil d'administration du Triangle s'impliquent sur différentes manifestations organisées par le Triangle : Rentrée Waouh, festival Waterproof, Tableé Fantastique. Ils participent également à différents groupes de travail (développement durable,...).



Jacques Fretel  
Président



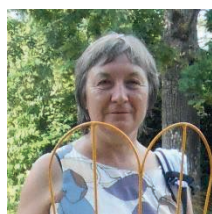
Sophie Le Coq  
Vice-Présidente



Jonathan Delhumeau  
Vice-Président



Emmanuelle Charles  
Bureau



Annie Bégot  
Bureau



Véronic Piazza  
Bureau



Christophe Roze  
Bureau



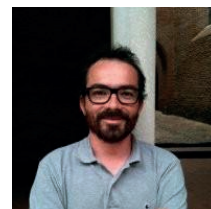
Anaïs Bourry  
Administratrice



Valérie Ferri  
Administratrice



Miloud Gharrafi  
Administrateur



Julien Guillo  
Administrateur



Cécile Luizard  
Administratrice



Eva Munoz  
Administratrice



Dominique Orvoine  
Administratrice



Emmanuel Royer  
Administrateur



Georges Le Trouit  
Membre d'honneur



Béatrice Hakni-Robin  
Représentante de la  
Ville de Rennes



Patrice Le Floch  
Directeur





© Le Triangle

## D - NOS MOYENS POUR AGIR

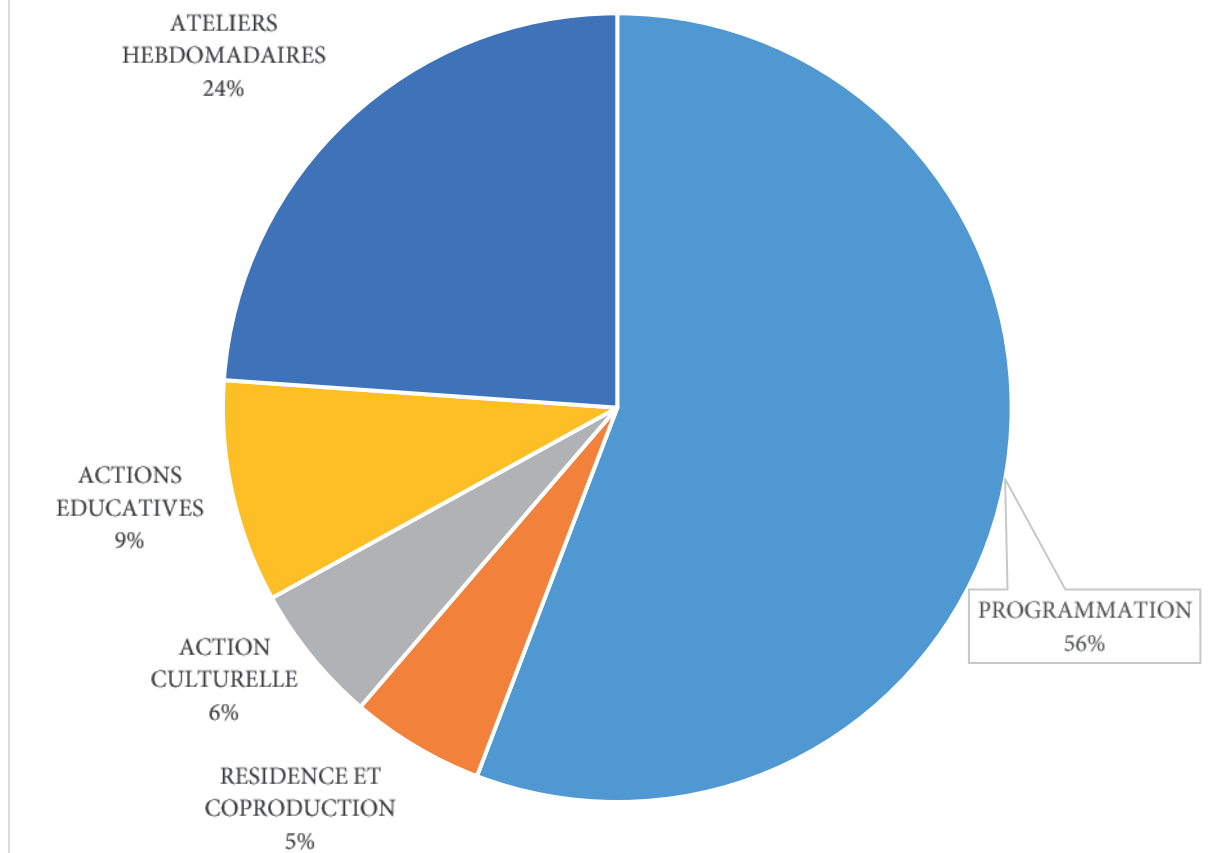
Un résultat bénéficiaire : + 57 014 €, permettant de combler les déficits 2022 et 2021

Total des charges : 1 825 768 €

Total des produits : 1 882 782 €

SYNTHESE DU COMPTE DE RESULTAT ANALYTIQUE 2023			
	TOTAL DES CHARGES	TOTAL DES PRODUITS	RESULTAT
FONCTIONNEMENT	563 296 €	1 056 320 €	493 024 €
COMMUNICATION	142 392 €	3 547 €	- 138 845 €
ACTIVITES	1 120 080 €	822 916 €	- 297 165 €
<i>Dont activités artistiques et culturelles :</i>	<b>953 694 €</b>	<b>638 075 €</b>	<b>- 315 619 €</b>
PROGRAMMATION	532 088 €	359 850 €	- 172 238 €
RESIDENCE ET COPRODUCTION	52 439 €	28 000 €	- 24 439 €
ACTION CULTURELLE	54 308 €	13 463 €	- 40 845 €
ACTIONS EDUCATIVES	87 050 €	63 999 €	- 23 050 €
ATELIERS HEBDOMADAIRES	227 809 €	172 763 €	- 55 047 €
<i>Dont activités autres qu'artistiques :</i>	<b>166 386 €</b>	<b>184 841 €</b>	<b>18 455 €</b>
LOCATIONS D'ESPACE	166 386 €	184 841 €	18 455 €
<b>TOTAUX</b>	<b>1 825 768 €</b>	<b>1 882 782 €</b>	<b>57 014 €</b>

## Répartition des charges d'activités artistiques



EVOLUTION DES RECETTES	2023	2022	Evolution 22/23
Recettes de billetterie	61 060 €	49 890 €	11 170 €
Produits de coréalisation	3 478 €	32 906 €	-29 428 €
Recettes de l'activité locations d'espace	169 488 €	124 226 €	45 263 €
Recettes diverses	13 759 €	7 293 €	6 465 €
Produits ateliers, d'action culturelle et cotisations stages	184 485 €	145 001 €	39 484 €
Produits d'adhésion	9 012 €	8 198 €	814 €
Refacturations	45 636 €	53 585 €	-7 949 €
Autres recettes de gestion courante	6 501 €	11 461 €	-4 960 €
<b>Sous-total recettes propres</b>	<b>493 417 €</b>	<b>432 559 €</b>	<b>60 859 €</b>
Subventions	1 322 967 €	1 323 654 €	-687 €
Produits exceptionnels (fonds dédiés, remb. départs retraites)	14 955 €	205 000 €	-190 045 €
Aide à l'emploi	30 386 €	22 860 €	7 526 €
Quote part de sub d'investissement virée au CR	21 058 €	14 553 €	6 504 €
<b>RECETTES TOTALES</b>	<b>1 882 782 €</b>	<b>1 998 625 €</b>	<b>- 115 843 €</b>

L'année 2023 est la première vraie année complète de reprise post-Covid, les recettes propres (billetterie, recettes ateliers et actions culturelles, recettes de location) ont retrouvé leur niveau pré-Covid (2019) : + 60 859 € par rapport à l'année 2022.

La baisse des recettes globales par rapport à 2022 s'explique par le caractère exceptionnel de l'année 2022 au cours de laquelle 3 départs à la retraite ont eu lieu et pour lesquels un appel de fonds a été effectué (nous externalisons nos provisions IFC), d'où des produits exceptionnels particulièrement élevés en 2022.

## L'activité de location : un maillon essentiel du modèle économique du Triangle

Le modèle économique du Triangle fonctionne en partie grâce à l'activité de location, dont les recettes sont réinjectées dans les activités culturelles du Triangle. Tout au long de la saison artistique, nous offrons la possibilité aux entreprises et aux associations de louer nos espaces pour l'organisation de réunions, de formations et de tous types de manifestations de plus grande ampleur : séminaires, colloques, congrès, salons, conférences, assemblées générales, cocktails, arbres de Noël, concerts, galas de danse, présentations de fin d'année, etc.

Nous accompagnons nos client-es dans la création d'un événement « sur mesure » et leur proposons, à ce titre, plusieurs prestations complémentaires :

- des prestations techniques avec la proposition de captation ou de retransmission audiovisuelle,
- un service traiteur mettant en avant un choix de prestataires avec lesquels nous partageons les valeurs de circuit-court, saisonnalité, zéro-déchet, etc.,
- un service d'accueil grâce à la complicité, au professionnalisme et à l'adaptabilité de nos ouvreur-es.

En 2023, l'activité de location du Triangle a initié sa mue avec :

- la poursuite du travail de mise en réseaux : rencontre des nouveaux acteurs du quartier- notamment les structures ESS du Quadri, maintien des liens plus étroits avec Destination Rennes, repérage lors de salons du tourisme d'affaire en vue d'une participation en 2024, etc. ;
- la mise en place d'une nouvelle grille tarifaire, pour laquelle un important travail de pédagogie a dû être effectué auprès de nos client-es de longue date - les tarifs n'ayant pas été retravaillés depuis 2015 ;
- la mise en place d'une logique calendaire d'accueil des manifestations et d'un travail d'optimisation des montages et des démontages des espaces, tels que la salle de spectacle et le studio XL, dans le but de réduire les coûts techniques de certaines activités culturelles ;
- la rencontre de nouveaux prestataires traiteurs afin de renouveler et de diversifier notre offre en s'entourant de professionnel-les du territoire partageant nos valeurs ;
- un travail de réflexion sur la relation entre l'offre de location et l'activité artistique du Triangle et l'essai concluant d'un brise-glace en mouvement proposé par Nathalie Salmon, attachée à la culture chorégraphique et à la médiation et enseignante en danse contemporaine, à l'occasion d'un séminaire du comité de direction du Conseil départemental d'Ille-et-Vilaine.

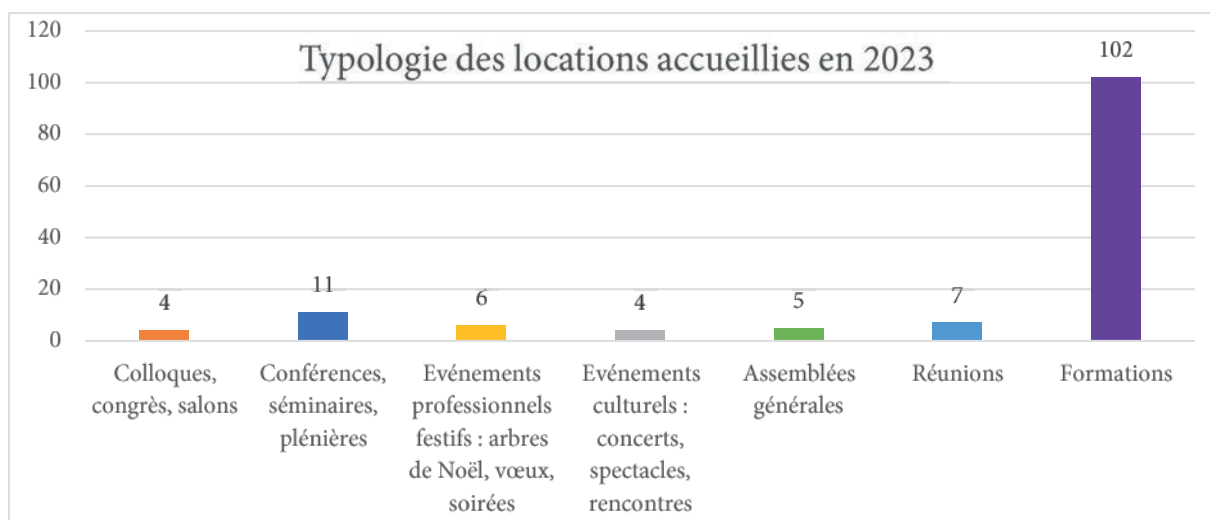
Quelques client-es accueilli-es en 2023 : Festival International Vive la Magie, Orchestre National de Bretagne, Bruit de Lire, APASE, Archipel Habitat, ARS Bretagne, Kodiko, Réseau Louis Guilloux, CO-RÉSO, Dyade, FONCIA, GCS e-Santé Bretagne, Institut Agro Rennes-Angers, Les PEP Brétil Armor, MAIF, RÉSO solidaire, Salaun Holidays, UFCV, Conseil départemental d'Ille-et-Vilaine, Conseil Régional de Bretagne, Ville de Rennes - Direction de quartier Sud-Est, Direction de la petite enfance et Direction des personnes âgées.

**30** manifestations d'ampleur accueillies

**109** réunions & formations accueillies

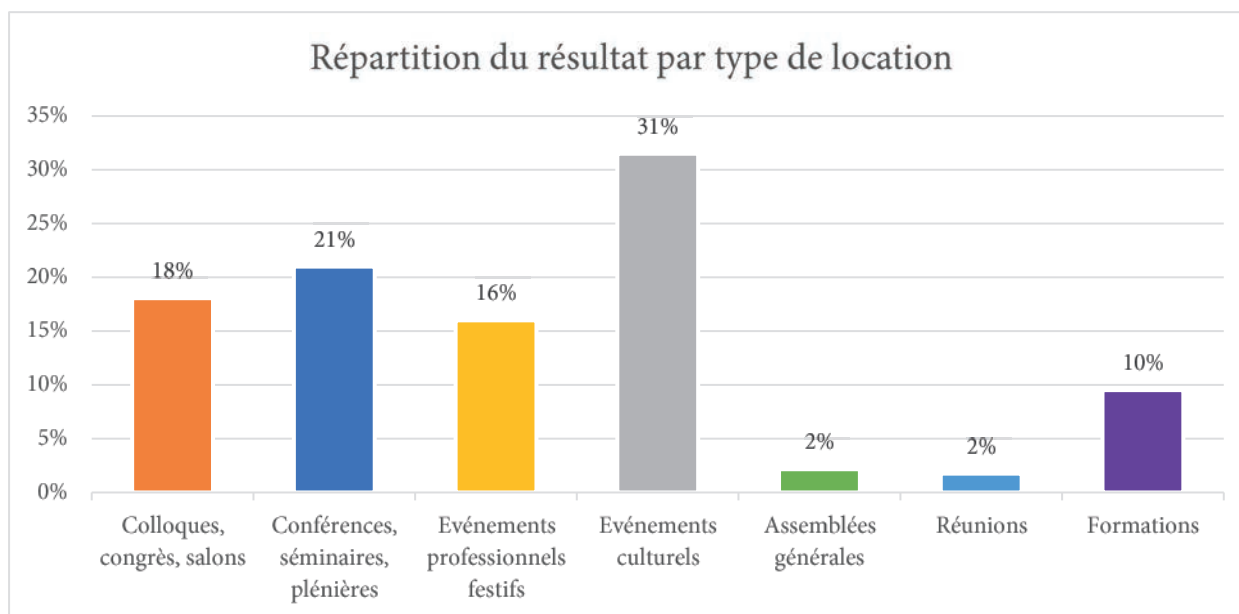
**14 500** participant-es





Le chiffre d'affaires de l'activité location pour l'année 2023 s'élève à 169 257 €, un chiffre toujours moindre comparé à celui de l'année 2019 (année de référence) : - 17 322 €, mais néanmoins bien en hausse par rapport à l'année 2021 : + 111 385 € et l'année 2022 : + 52 083 €. Cette augmentation s'explique notamment par la reprise progressive, depuis 2022, de l'organisation d'événements professionnels au sortir de la crise sanitaire.

Le travail d'optimisation du calendrier d'accueil des locations expérimenté en 2023 a permis de condenser certaines charges, notamment les coûts techniques, et de générer un résultat supérieur à celui de 2022 : + 50 035€ et équivalent à celui de 2019 : + 7 637€.



#### **Développement d'une offre privilégiée pour les formations civiques de l'OFII**

Dans le cadre d'une logique d'optimisation de l'utilisation de nos espaces, notamment de nos salles de réunions, nous avons proposé à l'UFCV, structure basée au Quadri, de bénéficier d'une offre privilégiée pour l'accueil de ces formations dans nos locaux.

Missionnée par l'Office Français de l'Immigration et de l'Intégration pour dispenser des formations civiques aux primo-arrivant-es, l'UFCV réserve l'une de nos salles de réunion sur un principe de récurrence : à minima 50 réservations sur la durée du contrat, en contrepartie, ils bénéficient d'un tarif spécifique et d'un traitement privilégié. En 2023, l'UFCV à réservé en moyenne 10 journées par mois sur 9 mois.



Le comptoir du Triangle © D. R.

## **E - L'ÉQUIPEMENT ET SON PARTAGE**

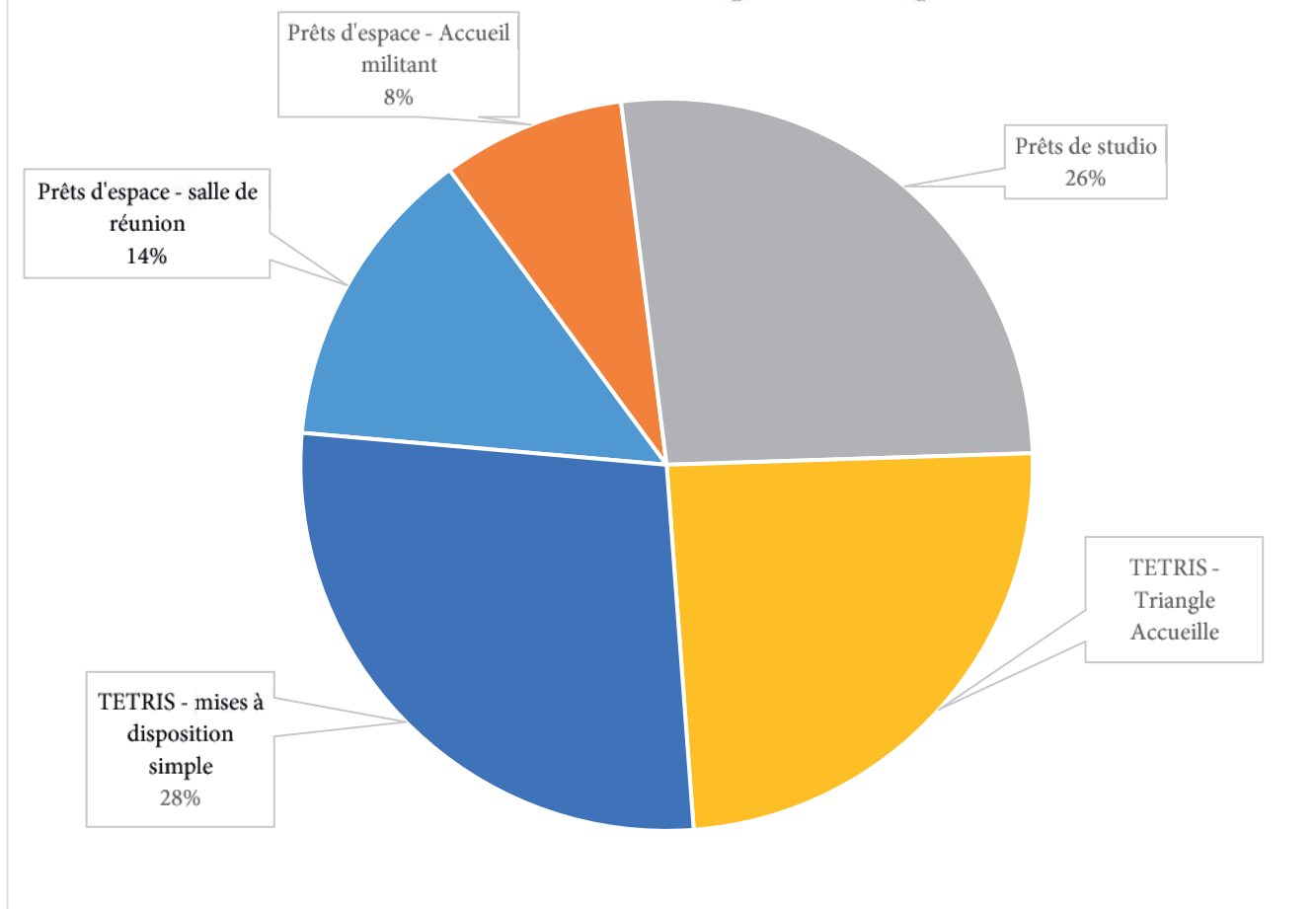
L'association Triangle a la chance de jouir d'un équipement mis à disposition par la Ville de Rennes qui permet de très nombreuses possibilités : deux salles de spectacles, des studios de danse, une grande halle équipée d'un Théâtre urbain (parquet de danse + gradin 200 places).

Le partage de l'équipement du Triangle avec ses partenaires est inscrit dans le projet du Triangle et permet des usages multiples au service des habitant-es.

Ainsi, l'association met à disposition ses espaces pour l'accueil :

- de réunions de structures partenaires,
- de temps de répétition en studio pour les artistes avec qui elle collabore tout au long de l'année - une vingtaine en 2023,
- de groupes et structures militantes dont les revendications font écho aux valeurs portées par le Triangle,
- d'événements et d'activités qui font sens dans le projet global de l'association dans le cadre du TETRIS.

## Nombre d'occurrences de mise à disposition d'espaces en 2023



Le TETRIS est une réunion qui a lieu tous les deux mois pour examiner les différentes demandes de mise à disposition que reçoit l'équipe du Triangle de ses partenaires. Elle regroupe les différents points de vue de l'équipe : disponibilité, cohabitation avec les autres événements, ménage, communication... afin de déterminer la possibilité de l'accueil de la manifestation ou de l'activité sans en juger le contenu. Deux catégories de mises à disposition ont été déterminées :

- une mise à disposition « simple »,
- une mise à disposition intitulée « Le Triangle accueille », pour laquelle le Triangle se fait le relais de communication sur son site internet et/ou sur les réseaux sociaux.

Dans le cadre de ces mises à disposition, tous les frais engagés par l'accueil des manifestations (embauches de technicien-nés intermittent-es, location de matériel, personnel SSIAP,...) sont refacturés à l'organisateur.

En 2023, le Triangle a accueilli une centaine d'événements dans le cadre d'une mise à disposition dont quarante cinq en « Triangle accueille » : stages de danse, stages de chant, tournage de courts-métrages, rencontres, forum, projets de quartier, projet caritatif, Rennes Street Food Festival, projection de la rediffusion de l'opéra « L'Elixir d'Amour », etc.

### **Un partenariat renforcé avec la bibliothèque, en faveur de la dimension « lieu de vie » du hall du Triangle**

Le hall du Triangle est un véritable lieu de vie. Tout au long de la journée et de la soirée, des personnes s'y retrouvent pour boire un café, jouer en famille, les jeunes y font leurs devoirs...

Le Triangle, Cité de la danse et la bibliothèque Triangle ont monté en 2023 un groupe de travail commun pour réfléchir à de nouveaux aménagements pour renforcer cet aspect « lieu de vie » du hall du Triangle et construire un programme d'activités partagées ; les deux équipes portant conjointement des valeurs d'hospitalité et de convivialité.



# LES PERSPECTIVES

L'année 2023 s'est terminée avec des indicateurs de bilan à la hausse laissant penser que les années sombres du Covid sont derrière nous, et que les habitant-es aspirent à plus de sorties et d'activités culturelles malgré le contexte général d'inflation des coûts.

Ce bilan témoigne aussi de notre volonté d'ouverture et de partage. Ces valeurs réaffirmées en équipe sous-tendent les efforts réalisés en interne pour parvenir à cette situation qui, sur le plan budgétaire, équilibre deux années précédentes déficitaires.

Nos partenariats se sont renouvelés et certains ont été initiés tout au long de la saison :

- au sein de Waterproof dans un désir d'ouverture plus large aux partenaires métropolitains ;
- lors de notre Tablee Fantastique qui a rassemblé plus d'une vingtaine de partenaires pour cette édition ;
- à l'occasion de notre Rentrée Waouh organisée en septembre en lien avec Le potager des cultures des Cols Verts et l'ouverture de saison de la bibliothèque Triangle.

Un dynamisme qui ne doit pas cacher nos efforts constants pour parvenir à maintenir notre activité dans une situation complexe du secteur culturel : baisse générale de la diffusion, des moyens de production pour les compagnies, subventions des collectivités et de l'Etat fragilisées, etc.

La vigilance reste de mise pour nous permettre de continuer à développer nos projets et faire de notre Cité de la danse un lieu ouvert sur son quartier, connecté aux réalités des artistes et aux enjeux de la société.

Plusieurs projets marqueront l'année 2024 :

- une concertation avec la Ville autour de l'équipement pour faire face aux difficultés rencontrées (vétusté de l'équipement, trafics aux abords du Triangle) et envisager des aménagements nécessaires ;
- une édition Waterproof qui s'étend sur quinze jours de festival et sur la métropole avec de nouveaux partenaires (Le Carré à Cesson-Sévigné, L'Agora au Rheu, Ay-Roop [le MI-LIEU] et l'Aire libre à Saint-Jacques-de-la-Lande, Pôle Sud à Chartres-de-Bretagne, La Paillette à Rennes) ;
- un nouveau format pour le Fait Maison qui sera proposé sur un week-end (du vendredi 7 au dimanche 9 juin) pour plus de connexions entre les projets des enseignant-es, des invitations à circuler d'une restitution à l'autre pour le public, des temps conviviaux proposés au public (pique-nique, battle, etc.) ;
- un défilé chorégraphique préparé par Bruce Chiefare avec les élèves de l'école Volga au cœur du Blosne à l'occasion de notre Tablee Fantastique ;
- une nouvelle édition de notre Boum inclusive dans le cadre des Assises du handicap qui témoigne de notre engagement à rendre nos activités toujours plus accessibles ;
- la mise en œuvre du plan d'action opérationnel suite à l'Appui Conseil RSE autour du développement durable pour que chaque salarié-e puisse s'approprier la démarche dans ses missions.

Ces perspectives sont enthousiasmantes malgré les difficultés rencontrées. Elles nous portent pleinement dans notre envie de faire du Triangle un lieu culturel majeur du Blosne, de Rennes et dans le Grand Ouest.

# REMERCIEMENTS

L'équipe et le Conseil d'Administration du Triangle remercient chaleureusement chacun des partenaires.

## Partenaires culturels & du territoire

- AOZA
- AFEV
- Age de la tortue
- Agence Locale de l'Energie et du Climat
- ALSH du quartier du Blosne
- AMAP Monde du Blosne
- APF france handicap-sams 35
- Apsâra Flamenco
- Archipel Habitat
- Arpèges
- Atelier Déclic
- Au bout du plongeur
- Au p'tit Blosneur
- Ay-roop
- Bibliothèque Triangle
- Biocoop
- Breizhicoop
- CAMP (Lorient)
- Cap ados loisirs pluriels
- Carrefour 18
- Centre chorégraphique national de Nantes
- Centre social ty Blosne
- Cercle Paul Bert
- CHAD des Hautes Ourmes
- Chorège – CDCN-Falaise Normandie
- Ciné-corps
- Collectifs d'habitant-es du Blosne
- Collège de la Binquenais
- Collège des Hautes Ourmes
- Cols verts
- Comité de quartier du Blosne
- Compagnie Erébé Kouliballets
- Conservatoire de Rennes
- Crabe rouge
- D'ici ou d'ailleurs
- Danse à tous les étages
- Dimanche à Rennes
- Dinan Agglomération
- Domaine de Kerguéhennec
- Edition du commun
- EHPAD des Champs Manceaux
- EHPAD Gaëtan Hervé
- En toute complicité
- Espacil Habitat
- Extension sauvage
- Festival Dooinit
- Festival Marmaille
- Festival TNB
- Festival Travelling
- Foyer de vie de la Thébaudais
- FRAC Bretagne
- Kerveiza
- L'établi des mots
- L'Etoile du Nord- SCIN danse
- L'Hermine - Sarzeau
- L'Intervalle \_ Noyal-sur-Vilaine
- La Ville Robert - Pordic
- Langophonies
- Le Quartz - scène nationale de Brest
- Les Trans
- Liberté Couleurs
- Lieux mouvants - Lanrivain
- Lilloco
- Lycée Bréquigny
- Mac Orlan
- Maison des squares
- Maison du projet
- Merci Babeth
- Musée de beaux-arts
- Musique et Danse en Loire-Atlantique
- ODIA
- ONDA
- Opéra de Rennes
- Passerelle-scène nationale S' Briec
- Petit Echo de la Mode - Chatelaudrun
- Pont supérieur
- Quadri'acres
- Quartier des ondes
- Réseau Archipel
- Réseau Louis Guilloux
- Réseau Sillage
- Réservoir Danse
- Scènes du Golfe - Vannes
- Sept cent quatre vingt trois – cie 29.27 - Nantes
- Spectacle vivant en Bretagne
- Studio M
- Théâtre de Morlaix
- TNB
- Tombées de la nuit
- UFR Arts du spectacle
- UFR STAPS
- Université de Rennes 2
- URAPEDA
- West coast Project

## Partenaires institutionnels

- APRAS
- Conseil départemental d'Ille-et-Vilaine
- DDEC
- Destination Rennes
- Direction de quartier Sud-Est
- DRAC de Bretagne
- Inspection académique d'Ille-et-Vilaine
- OCCE
- ODIA
- ONDA
- Région Bretagne
- Réseau éducation prioritaire
- Spectacle vivant en Bretagne
- Université Rennes 1
- Université Rennes 2
- Ville de Rennes et Rennes Métropole

## Partenaires médias

- Bikini Mag
- Canal B
- C:Lab.
- Radio Rennes
- Unidivers
- Yegg
- Wik
- CitizenKid







Le Triangle, Cité de la danse  
Boulevard de Yougoslavie  
35200 Rennes  
[www.letriangle.org](http://www.letriangle.org)