

# RAPPORT D'ACTIVITÉ 2025

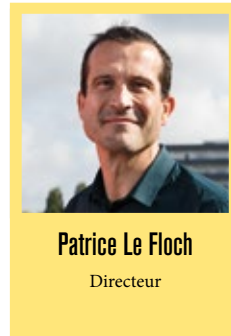


LE TRIANGLE  
CITÉ DE DANSE  
LA

LE TRIANGLE  
CITÉ DE LA DANSE



# EDITO



**2025** est une année marquée par une montée des tensions et dérèglements en tout genre. Au Triangle, nous avons fait le choix d'aller à contre-courant et de tenter de trouver notre robustesse pour résister à ce contexte.

Nous avons souhaité affirmer l'impératif de nous rassembler collectivement pour célébrer la « joie pure », pour emprunter le terme à la philosophe Simone Weil, autant qu'aiguiser notre curiosité, ouvrir de nouveaux imaginaires et repenser nos hospitalités.

2025 a été, durant son premier semestre, l'année d'une édition à trente partenaires pour le festival Waterproof, et celle du *Défilé Fantastique* mené par notre artiste associé Bruce Chiefare dans les quartiers sud de Rennes, avec la complicité de nos praticien·nes et enseignant·es et plus d'une vingtaine de partenaires de quartier.

Dans son second semestre, elle aura été celle de la célébration des quarante ans du Triangle et de la contribution pour la définition de nouveaux axes du projet pour la période 2026-2029. Celui du renforcement de l'accessibilité et de la dimension accueillante du Triangle a été partagé à l'occasion d'un Forum ouvert à tous·tes.

Notre action à l'échelle du quartier, de la ville et du Pays de Rennes, s'est renforcée pour rendre la danse encore plus accessible dans des événements structurants et leviers de l'action publique.

Nous poursuivons activement l'accompagnement de projets d'artistes qui peinent à trouver la production et les débouchés de diffusion nécessaires au maintien de leurs activités. Notre inscription dans des réseaux dédiés, nationaux et internationaux, comme notre agilité à préserver des enveloppes malmenées par des coupes budgétaires, apportent une réponse à notre endroit face à un plan social national qui ne dit pas son nom, dénoncé par notre syndicat.

Cette année riche est le fruit d'un investissement engagé d'une équipe mobilisée dans la définition des nouveaux axes du projet du Triangle dont la question des rythmes et du bien-être au travail, priorité pour nos actions mises en place.

Nous vous invitons à découvrir cette année d'événements et de réflexion collective.

Bonne lecture à toutes et tous,

Jacques Frétel et Patrice Le Floch

# LES GRANDS CHIFFRES DE 2025

## DIFFUSION

**20**  
  
SPECTACLES

**37** REPRÉSENTATIONS

**7** représentations gratuites  
**936** places au tarif Sortir!

  
**11 000**  
spectateur-ices  
accueilli-es en salle

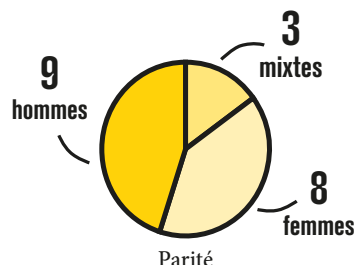
 BILLETTERIE

**90%** TAUX DE FRÉQUENTATION

RECETTE MOYENNE  
PAR BILLET **7,8€**

## COMPAGNIES

**20**  
compagnies  
et/ou artistes  
accueilli-es  
pour leurs  
spectacles



**9** CRÉATIONS  
SOUTENUES  


 **40**  
jours studios

**885** HEURES DE PRATIQUES  
ARTISTIQUES

↳ dont 772h sur  
le temps scolaire

 ACTIONS CULTURELLES  
ET ÉDUCATIVES 

**1 856**

PARTICIPANT-ES

↳ dont 1 190 scolaires

## ATELIERS HEBDOS

 **683**  
ADHÉRENT-ES

**722**   
PRATICIEN-NES

**15** disciplines en cours  
collectifs hebdomadaires

**4** ateliers collectifs  
hors format

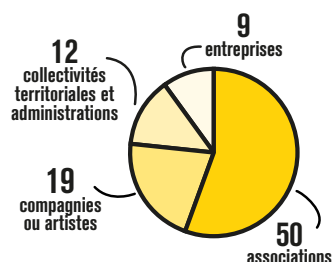
**3** disciplines en cours  
individuels

## LOCATION ET MISES À DISPOSITION D'ESPACES

 PRÈS DE **20 000**  
PERSONNES VENUES  
DANS CE CADRE

**379** RÉSERVATIONS  
DE SALLES 

**90**  
STRUCTURES  
ACCUEILLIES



# SOMMAIRE

<b>1. SOUTENIR ET PARTAGER LA CRÉATION CONTEMPORAINE.....</b>	<b>5</b>
A – DIFFUSER LES ŒUVRES .....	8
B – SOUTENIR LA CRÉATION CHORÉGRAPHIQUE.....	11
C – LA COORDINATION DU FESTIVAL WATERPROOF .....	12
D – LE TRIANGLE DANS LES RÉSEAUX DE PRODUCTION ET DE DIFFUSION .....	14
<b>2. 2025, L'ANNÉE DU DÉFILÉ FANTASTIQUE.....</b>	<b>17</b>
A - LES CHIFFRES.....	18
B - FRISE DE LA CONSTRUCTION DU PROJET.....	20
<b>3. ÊTRE AU SERVICE DES PUBLICS ET DES HABITANT·ES.....</b>	<b>25</b>
A – RENTRÉE 2025 : LE FIL ROUGE DE LA RELATION AUX HABITANT·ES .....	27
B – L'ÉDUCATION ARTISTIQUE ET CULTURELLE .....	30
C – TRANSMETTRE ET INVITER À LA PRATIQUE.....	34
<b>4. LE TRIANGLE AU CŒUR D'ENJEUX DE SOCIÉTÉ .....</b>	<b>39</b>
A – ACCESSIBILITÉ ET COOPÉRATION, ENJEUX TRANSVERSAUX .....	41
B – RSE ET LUTTE CONTRE LES VHSS ET DISCRIMINATIONS.....	44
C – UN PROJET EN MUTATION .....	45
<b>5. LA FABRIQUE DU PROJET .....</b>	<b>47</b>
A – LA COMMUNICATION .....	48
B – UNE ÉQUIPE ENGAGÉE.....	50
C – L'ÉQUIPEMENT ET SON PARTAGE .....	55
D – NOS MOYENS POUR AGIR.....	57
<b>LES PERSPECTIVES .....</b>	<b>59</b>
<b>REMERCIEMENTS.....</b>	<b>60</b>



*Tamanegi*, d'Ikue Nakagawa, spectacle accueilli le mardi 27 mai 2025 © DR

# 1.

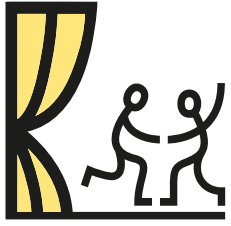
## **SOUTENIR ET PARTAGER LA CRÉATION CONTEMPORAINE**

Le Triangle est un lieu de création et de partage de l'art chorégraphique. Il est aussi ouvert à d'autres disciplines qui entrent en résonance avec la danse.

Lieu de danse identifié, Le Triangle élabore une programmation de spectacles exigeante qui n'en reste pas moins accessible au plus grand nombre. Et ce avec une attention à tous les types de publics : des enfants aux aîné-es, publics en situation de handicap, des connaisseur·ses de danse aux néophytes...

Nous continuons à soutenir les œuvres en création et le parcours de multiples artistes chaque année.

# SPECTACLES, EXPOSITIONS, SOUTIEN À LA CRÉATION

**37**   
REPRÉSENTATIONS

taux de fréquentation  
**90%**  
**11 000**  
spectateur-ices  
accueilli-es en salle

**20** spectacles différents dont  
↳ **5** avec 2 représentations  
↳ **5** avec plus de 2 représentations  
**3** spectacles gratuits

 **BILLETTERIE**

RECETTE MOYENNE  
PAR BILLET **7,8€**

**936** places au  
tarif Sortir!

↳ **129** tarif  
Sortir! Enfant

**13** billets solidaires

**110** dons

**4**   
**EXPOSITIONS**


  
**JEUNESSE**

**2 500**

spectateur-ices accueilli-es pour  
des spectacles jeunes publics

↳ **3**  
spectacles dédiés  
à la jeunesse

↳ **7**  
représentations  
pour les scolaires

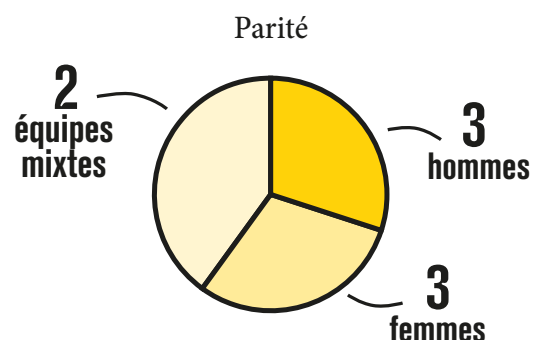
  
**9** CRÉATIONS  
SOUTENUES

 **5** compagnies  
bretonnes

 **2** compagnies  
à l'internationale

 **1** artiste  
associé

 **40** jours de résidence  
au total



# Waterproof #5

  
**14 500** spectateur-ices  
participant-es

↳ **2 000** aux événements gratuits

↳ **75** professionnel-les

  
**98** rendez-vous

↳ **20** gratuits

**85 %** de fréquentation

  
**30** partenaires

  
**28** lieux du pays  
de Rennes

  
**16** jours de festival

## 67 ÉVÉNEMENTS

**25** spectacles

**6** performances et restitutions  
de pratique en amateur

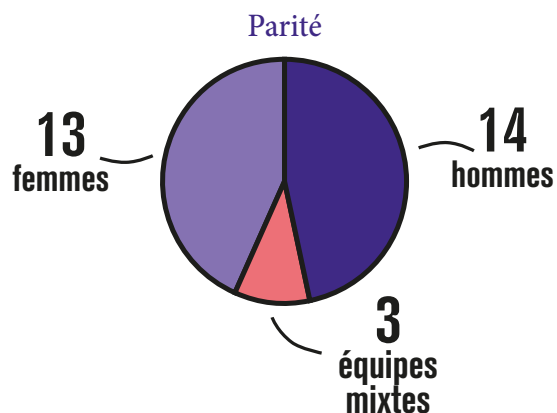
**20** occasions de pratiquer la danse  
↳ dont 2 dancefloors

**10** rendez-vous professionnels

**3** projections      **2** expositions

**1** conférence

## PROGRAMMATION



**3** festivals en partenariats

**9** équipes présentes dans  
au moins 2 des 3 festivals



*Bate Fado*, conception Jonas & Lander, spectacle accueilli les mercredi 5 et jeudi 6 mars 2025 © De-Da Productions

## A – DIFFUSER LES ŒUVRES

Une programmation de spectacles chorégraphiques riche, exigeante, ouverte aux formes les plus inédites, incitant à la découverte de nouveaux talents, tout en accueillant des artistes de renom. Une attention particulière est portée à la création avec l'accueil de résidences d'artistes. La saison s'étend de septembre à juin avec une programmation qui s'organise principalement autour de 2 temporalités distinctes : au fil de la saison (de septembre à décembre, puis de mars à juin), et le festival Waterproof (en janvier et février).

### Des créations adaptées aux artistes en situation de handicap

En février 2025, nous programmions la création *AC/DC* d'Aëla Labbé et Agathe Pfauwadel que Le Triangle a co-produit. Il s'agit d'un duo de Stéphane Imbert et Jules Lebel, jeune danseur en situation de handicap. En novembre 2025, nous avons accueilli, en coopération avec le TNB, *Starting With The Limbs* d'Annie Hanauer, qui questionnait les représentations du corps avec quatre danseur-euses en situation de handicap.

### La dynamique partenariale

La dimension partenariale du projet Triangle ne se dément pas, avec 15 spectacles et événements programmés en partenariat (voir tableau ci-contre).

### La fréquentation

La fréquentation des spectacles se maintient à 90%, malgré deux spectacles ayant attiré moins de publics début avril et fin mai 2025. La part croissante du recours à la billetterie en ligne se confirme, en particulier pour les bénéficiaires de la carte Sortir! (22% des achats Sortir! en ligne pour les spectacles tout public).

Avec 58% de primo-acheteur-euses lors de la saison 2024-25, Le Triangle fait la démonstration de sa capacité à attirer une forte proportion de nouveaux publics, que l'on peut notamment mettre au crédit de l'accessibilité tarifaire (9€ tarif unique pour la majorité des spectacles). On note également 23% d'acheteur-euses ayant fait l'acquisition de places pour au moins deux spectacles payants de la saison 2024-2025 : c'est le signe que les publics reviennent !

Enfin, Le Triangle a rejoint le dispositif Sortez en bus, proposé par Rennes Métropole et la Star. Le principe : des navettes gratuites entre les communes de Rennes Métropole et Le Triangle. Deux soirées ont ainsi vu défiler les bus et les spectateur-ices, de Bruz au Rheu, en passant par Chevaigné et Orgères. Beaucoup de ces spectateur-ices ont ainsi découvert Le Triangle. Deux spectacles étaient concernés : *Bate Fado*, le jeudi 06 mars 2025, avec 243 spectateur-ices venu-es de 24 communes, et *Matière(s) première(s)*, jeudi 06 novembre 2025, avec 218 spectateur-ices venu-es de 26 communes.

## Dans le cadre de la saison

SPECTACLES	ARTISTES, COMPAGNIES	REPRÉSENTATIONS	EN PARTENARIAT AVEC :
Bate Fado	Jonas & Lander	2 tout public	
Infinité	Yvann Alexandre	1 tout public	
Show Me What You Got (Battle Concept)		1 tout public	Dooinit + West Coast Project
Par d'autres voix	Ambra Senatore	1 tout public	Festival Mythos
Pourquoi un arbre est une poule ?	Marc Lacourt	1 tout public 3 scolaires	
Tamanegi	Ikué Nakagawa	1 tout public	Festival Nomadanse Danse à tous les étages
Défilé Fantastique	Bruce Chiefare	1 tout public	partenaires de quartier, etc.
Happy Manif	David Rolland	2 tout public	Polyblosne Fête des associations du Blosne
Focus Funk #2		1 tout public	Engrenage[s]
Le poisson qui vivait dans les arbres	Sylvain Riéjou	1 tout public 3 scolaires	Festival Marmaille Lilloco
Matière(s) première(s)	Anne Nguyen	2 tout public	
A l'ombre d'un vaste détail, hors tempête.	Christian Rizzo	3 tout public	Festival TNB
Starting With The Limbs	Annie Hanauer	2 tout public	Festival TNB
An Immigrant's Story	Wanjiru Kamuyu	1 tout public	
Voyage au bout de l'ennui	Sylvère Lamotte	1 tout public 2 scolaires	
Soli Mania	Cie La Grive	1 tout public	L'Intervalle Noyal-sur-Vilaine

## Dans le cadre du festival Waterproof

SPECTACLES	ARTISTES, COMPAGNIES	REPRÉSENTATIONS	EN PARTENARIAT AVEC :
Hopak	Olga Dukhovna	1 tout public	
AG/DC	Aëla Labbé, Agathe Pfauwadel, Stéphane Imbert	1 tout public	
Cherry Collapse	Marine Chesnais	1 tout public 1 scolaire	
Dinosaure	Santiago Codon Gras	2 tout public 1 scolaire	
[SLO] XXL	Cie Lucane	1 tout public	Festival Waterproof
Marathon de la danse	Cie La Grive	1 tout public	Les Trans + La Maison pour la danse (Québec)
Le breaking, un art pour tous	Maxime Fleuriot	1 projection	Conservatoire de Rennes

## Les expositions

EXPOSITIONS	ARTISTES	EN PARTENARIAT AVEC :
Mosi*	Aëla Labbé	
Jules et Stéphane	Aëla Labbé	
L'homme qui vole	Hervé Walbecq	
Voix de femmes, Un matrimoine au cœur du Blosne	Les nouveaux commissaires	CCAS, CDAS, Bibliothèque Triangle



*Happy Manif, Chacun fait-fait-fait c'qui lui plaît-plaît-plaît, création spéciale « 40 ans du Triangle », David Rolland, samedi 6 septembre 2025*  
© Le Triangle

## **Happy Manif : fêter les 40 ans du Triangle en spectacle, dans le cadre de la Fête des associations du Blosne**

Les portes du Triangle ouvraient en 1985. À l'occasion des 40 ans de cet événement, nous avons invité le chorégraphe David Rolland à concevoir une Happy Manif (dont le concept original a été lui-même créé en résidence dans nos murs) qui revienne sur la vie du Triangle dans son quartier. Pour ce faire, le chorégraphe s'est nourri d'échanges avec les membres de l'équipe, d'interviews avec des habitant-es du Blosne et de la consultation d'archives.

Au final, deux joyeuses représentations d'une déambulation chorégraphique inédite et sensible entre le Conservatoire de Rennes et Le Triangle dans le cadre de la Fête des associations du Blosne ont eu lieu. Casque sur les oreilles, les participant-es étaient invité-es à suivre attentivement la bande sonore qui indiquait les déplacements et actions à exécuter, et proposait, avec humour, de redécouvrir l'histoire du lieu et de son environnement.

Un sous-titre : « Chacun fait-fait-fait c'qui lui plaît-plaît-plaît », car lors de la pose de la première pierre, ce tube de Chagrin d'amour était en tête des ventes ! Au menu : des références cinématographiques, architecturales ou historiques, une performance de Bruce Chiefare intégrée au spectacle, du sérieux (pas beaucoup) et du moins sérieux (beaucoup plus) pour une traversée des années 80 à nos jours.



Labes - conception Selim Ben Safia © Olivier Skler

## B – SOUTENIR LA CRÉATION CHORÉGRAPHIQUE

Le Triangle soutient des artistes au travers :

- d'apports en coproduction (à partir de 5 000€),
- de mises à disposition de studios de danse, du plateau et de l'appartement du Triangle pour des répétitions et/ou créations lumières,
- un accompagnement professionnel (conseils, mise en réseau, etc.) afin de faciliter leur travail de recherche et création,
- une diffusion d'un ou plusieurs spectacle (du répertoire ou création),
- de nombreuses actions culturelles à destination de différents publics (tout public, scolaires, champ social, etc.).

En 2025, nous avons soutenu 9 créations, dont six compagnies implantées en Bretagne, une en Tunisie et une en Italie.

SPECTACLES	ARTISTES	COMPAGNIES	DANSEUR-EUSES	ANNÉE DE SORTIE
Snaday	Bruce Chiefare, artiste associé (2023-2026)	Cie Flowcus	Quintet	2027
La danse verte	Bruce Chiefare	Cie Flowcus	Duo ou trio Jeune public	2027
Végétale	Aëla Labbé	Cie Lucane	Duo	2026
La grande folie	Johanna Rocard	Brave Cie	Solo	2026
Le bal magnétique	Massimo Fusco, artiste Tremplin	Cie Corps magnétiques	Quintet	2026
Labes	Selim Ben Safia	Al Badil (Tunisie - Réseau Archipel)	Quintet	2025
Marathon de la danse	Clémentine Maubon et Bastien Lefèvre	Cie La Grive		2026
Hell is empty	Ginevra Panzetti et Enrico Ticconi	Cie Panzetti - Ticconi (Italie)	Duo	2027
Pour qui danse Marlon Rando ?	Enora Boëlle	Cie Mauvais Garçon	Duo	2027



*Marathon de la danse, conception Clémentine Maubon & Bastien Lefèvre, samedi 25 janvier 2025 à l'Ubu © Gwendal Le Flem*

## **C – LA COORDINATION DU FESTIVAL WATERPROOF**

La 6<sup>ème</sup> édition très fournie du Festival Waterproof continue d'ancrer durablement cet événement dans le paysage culturel rennais. Il est maintenant repéré, et attendu par les publics métropolitains qui le fréquentent assidument.

Le festival a aussi trouvé sa place dans l'écosystème chorégraphique régional et national et conforte sa mission prescriptrice auprès des programmeur-ices et professionnel-les du spectacle vivant. La coopération avec deux autres festivals de danse de l'Ouest a par ailleurs marqué cette année 2025.

### **Un festival partenarial**

En 2025, le festival rassemblait trente partenaires dont la diversité et la complémentarité font la richesse et la spécificité.

Ce festival dédié à la danse affirme la pluralité de sa programmation et offre une grande diversité d'approches de la danse : spectacles, performances, restitutions amateurs, projections, expositions, ateliers, etc.

La gouvernance de celui-ci était toujours assuré par les directions de quatre structures en copilotage : Le Triangle, L'intervalle (scène de territoire pour la danse de Noyal-sur-Vilaine), Danse à tous les étages (CDCN itinérant en Bretagne), et l'Opéra. Le Triangle en assure le pilotage opérationnel et la coordination générale.

### **L'édition 2025 était particulièrement riche et dense, avec 100 rendez-vous.**

Spectacles, dancefloors, performances, ateliers, rencontres, projections, expositions, cette édition invitait à découvrir et à partager la danse d'aujourd'hui sous toutes ses facettes. Un rendez-vous de toutes les danses, dans tous les lieux, convivial et festif, co-construit avec trente partenaires du Pays de Rennes.



SLO XXL : performance collective inoubliable en ouverture du festival, samedi 18 janvier 2025, en gare de Rennes © Jeanne Roualet

## SLO XXL

En 2025, l'inauguration du festival Waterproof a été confiée à Aëla Labbé et Stéphane Imbert de la compagnie Lucane. Au programme, un projet participatif autour de leur performance [SLO] mais cette fois sous un format XXL avec plus d'une centaine de participant·es. Des ateliers de transmission ont été organisés chez différent·es partenaires du festival afin de croiser nos publics et de multiplier les possibilités de participation : université Rennes 2, Conservatoire de Rennes, centre culturel Pôle Sud, bibliothèque du Triangle, La Confluence, Lillico et Le Triangle. À ces partenaires culturels, un autre plus inhabituel s'est ajouté : la gare de Rennes.

Un lieu de vitesse et de chassé-croisé en parfait contraste à cette "ode à la lenteur" et à l'attention à l'autre au cœur du projet [SLO]. 141 personnes ont participé à l'un des sept ateliers de transmission pour être au final 110 à braver le froid et partager aux publics et voyageur·euses ce moment suspendu au sein de la gare de Rennes le samedi 18 janvier 2025.

### En 2025, trois festivals de danse sous le signe de la coopération

Pour la première fois, trois festivals de danse incontournables du Grand Ouest unissaient leurs forces et leurs programmations : Trajectoires à Nantes (du 16 au 31 janvier), Waterproof à Rennes (du 17 janvier au 1er février), et Décadanse à Brest (du 23 janvier au 1er février). Ce trio d'événements ouvrait l'année avec une ambition partagée : dynamiser la circulation des artistes et des œuvres tout en favorisant des pratiques écoresponsables.

Dans cet esprit de collaboration inédite, neuf compagnies, tant émergentes que confirmées, se sont produites dans au moins deux des trois festivals. Le point d'orgue de cette coopération était le *Marathon de la danse*, orchestré par la compagnie La Grive, qui enflamma les scènes de Rennes puis de Nantes. Cette alliance à travers l'Ouest a permis de soutenir la création et la diffusion.

### Le Focus pros entre Rennes et Nantes, quatre jours à l'attention des programmeur·ices

Deux des trois festivals, Trajectoires & Waterproof, proposaient un focus professionnel en synergie entre Rennes et Nantes, co-élaboré par Spectacle vivant en Bretagne, Le Triangle, le CCN de Nantes, Musique et Danse en Loire-Atlantique et la Ville de Nantes, avec la présence de la délégation internationale du réseau Archipel.

À Rennes, deux jours étaient programmés : parcours de spectacles, présentations de maquettes, d'extraits et de créations en cours, rencontres avec des artistes, ponctués de moments de convivialité. Suivis de deux jours à Nantes : parcours de spectacles, temps de convivialité, une rencontre « Comment imaginer nos coopérations chorégraphiques à l'aune des principes de la permaculture ? Prendre le temps de l'échange et de la réflexion. »



*Corps sonores*, spectacle en tournée à travers les trois festivals de danse du Grand Ouest, entre janvier et février 2025 © Thibaut Ras

## D – LE TRIANGLE DANS LES RÉSEAUX DE PRODUCTION ET DE DIFFUSION

Le Triangle participe activement à la diffusion et au soutien de la danse en Bretagne et apparaît souvent comme l'une des structures majeures sur ce plan. Cette image lui confère ainsi des dimensions de pôle ressource pour les artistes chorégraphiques sur le territoire et prescripteur pour certaines structures de diffusion plus éloignées de la danse, en complément des autres acteurs du secteur sur la région avec qui Le Triangle échange et coopère tout au long des saisons.

La logique d'accompagnement des artistes conduit la scène conventionnée à donner une visibilité aux projets qu'elle défend lors des rencontres avec ses pairs. Elle découvre inversement dans ses échanges d'autres projets susceptibles de l'intéresser. C'est ainsi toute une circulation qui nous lie à une dynamique collective avec les lieux qui défendent la danse et qui participent à la fabrication du patrimoine chorégraphique.

Le travail en coopération fait en ce sens partie de l'ADN du Triangle et se renforce chaque année. En témoigne notre participation à de multiples réseaux pour la danse, à différentes échelles territoriales : régionale, nationale et internationale. Le dialogue avec d'autres structures de production et de diffusion nourrit la construction d'accompagnements concertés, de tournées mutualisées, pour faire mieux ensemble.

### Le Réseau Danse Bretagne

Initié en 2023 et piloté depuis lors par Le Triangle, ce réseau est un espace de dialogue entre structures bretonnes particulièrement investies dans la danse (production et diffusion). Les objectifs principaux de ces rencontres et échanges sont :

- de renforcer l'interconnaissance,
- les échanges artistiques,
- de renforcer l'accompagnement des artistes soutenu-es par chaque partenaire,
- la mise en place de tournées cohérentes,
- l'activation de dispositifs de soutiens : avis de tournées, TRIO(S), ONDA, production mutualisée, etc.,
- d'organiser des repérages et des rendez-vous avec les artistes en commun.

**19 structures y participant :** CAMP (Lorient), Danse à tous les étages (Rennes, Brest, Concarneau), Dinan Agglomération, l'Espace culturel de Plestin-les-Grèves, Extension sauvage (Combourg, Bazouges-la-Pérouse), La Passerelle (Saint-Brieuc), La Ville Robert (Pordic), Le Petit Écho de la Mode (Châtelaudren-Plouagat), Le Quartz (Brest), L'Hermine (Sarzeau), Lieux mouvants (Lanrivain), L'Intervalle (Noyal-sur-Vilaine), Mac Orlan (Brest), Scènes du Golfe (Vannes), Spectacle vivant en Bretagne, le Carré magique (Lannion), le Théâtre de Morlaix, le Centre culturel de Vitré et Le Triangle.

## **Le Triangle est un membre actif des réseaux suivants :**

### **Tremplin**

Piloté par Danse à tous les étages, Tremplin est un réseau de soutien aux auteurs et autrices chorégraphiques émergent-es dans le Grand Ouest, en lien avec Paris, auquel participe activement Le Triangle. Ce réseau interrégional rassemble quatorze structures éclectiques engagées pour le développement de la danse, avec pour enjeu de se réunir pour construire des dynamiques entre structures culturelles, artistes et territoires. La promotion 2024-2027 est composée de : Olga Dukhovna, Massimo Fusco, Joachim Maudet, Cie PJPP et Léa Vinette. Elle a été sélectionnée en décembre 2023 et sera accompagnée de septembre 2024 à juin 2027. Le Triangle suit et accompagne la majorité de ces artistes.

### **Sillage/s**

Soutenu par la Direction générale de la création artistique (DGCA), le réseau Sillage/s rassemble une majorité des scènes conventionnées d'intérêt national de danse réparties sur le territoire. Ce réseau construit un projet partagé de circulation du répertoire d'un ou d'une artiste avec un accompagnement de sa démarche sur deux ans. Pour les deux saisons à venir, Sillage/s accompagne la compagnie La Grive (Clémentine Maubon et Bastien Lefèvre). Le Triangle a invité la compagnie à piloter le *Marathon de la danse 2025* et coproduit leur prochaine pièce *Arôme arôme*, présentée à Waterproof 2026.

### **Archipel**

Partenaire du réseau Archipel depuis 2022, Le Triangle participe à cette dynamique internationale ancrée sur trois continents et dans trois pays francophones. Archipel est une communauté de confiance et de travail entre le Québec, la France et la Tunisie en faveur de la création chorégraphique, des territoires et des jeunesses. C'est un réseau innovant partagé par des structures culturelles, de production et de programmation, des collectivités et des artistes où chacun et chacune dépose et dépasse son rôle et sa fonction.

Les déplacements dans des événements chorégraphiques dans ces trois pays ont pour objectifs de faciliter le repérage international mais également la coopération et l'expérimentation. C'est ainsi qu'à la suite de résidences de compagnies québécoises au Triangle et de la venue d'une délégation canadienne et tunisienne durant Waterproof 2025, un partenariat avec la Maison pour la danse de la Ville de Québec et l'association Al Badil à Tunis conduit à une coopération entre les trois pays (résidence de création, diffusion, format adapté).

### **Les autres organisations**

Le Triangle participe à d'autres réseaux, commissions, rendez-vous structurants pour le paysage chorégraphique et le spectacle vivant tels que la Commission DRAC collège danse, le Conseil d'Orientation et la Commission d'Attribution des Aides de Spectacle vivant en Bretagne ainsi que les rencontres professionnelles qu'il initie sur le territoire régional et national, le conseil d'administration de Danse à tous les étages, les rencontres proposées par Spectacle vivant en Bretagne, l'Office National de Diffusion Artistique, l'Institut Français, etc.



# 2.

## 2025, L'ANNÉE DU DÉFILÉ FANTASTIQUE

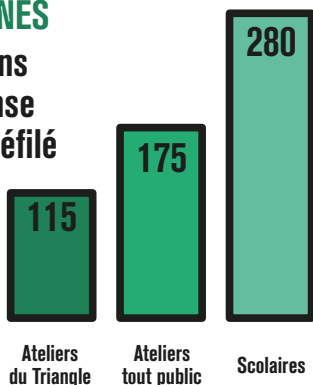
*Le Défilé Fantastique* est né d'une envie d'investir l'espace public par la danse avec celles et ceux qui le souhaitent. Au lieu d'inviter les partenaires à s'approprier Le Triangle (sur le modèle de la *Tablee Fantastique*), nous avons décidé de parcourir le quartier, confiant dans la dynamique du tissu associatif local et guidé par notre artiste associé, Bruce Chiefare. Fort de 2 expériences de défilés de danse, Bruce s'est lancé dans cette folle aventure avec l'équipe du Triangle et un cercle d'artistes sur mesure. De Bréquigny au Blosne, cette épopée haute en couleur a confirmé notre intuition : les habitant·es souhaitent se réapproprier la rue dans la joie et le partage de la danse !

# LE DÉFILÉ FANTASTIQUE

## LA PRÉPARATION

**570**  **PERSONNES**

ont suivi au moins  
un atelier de danse  
pour préparer le Défilé



 **166 HEURES**

d'ateliers pour les chorégraphes

**54h** d'ateliers pour les parcours  
de danse du Défilé

**4h** de répétition générale  
une semaine avant le jour J

**20h** d'ateliers pour les adhérent-es

**35h** d'ateliers pour les publics  
des différents partenaires

**238h** d'ateliers pour les scolaires

**30** **PARTENAIRES  
DU TERRITOIRE**

 **+12** structures  
médico-sociales

 **3** partenaires  
artistiques

 **4** associations locales  
investies dans la solidarité

 **1** entreprise  
à but d'emploi

 **5** associations dédiées  
à la jeunesse

**5** établissements  
scolaires

  
**70**  
**BÉNÉVOLES**

 **25** personnes en cuisine  
↳ pour le repas partagé

 **20** personnes relais  
↳ pour informer les habitant-es  
et faire de l'affichage dans le quartier

**25** couturières   
↳ pour les costumes

# LE DÉFILÉ FANTASTIQUE

## LE GRAND JOUR

**105** MUSICIEN-NES  
AMATEUR-ICES 

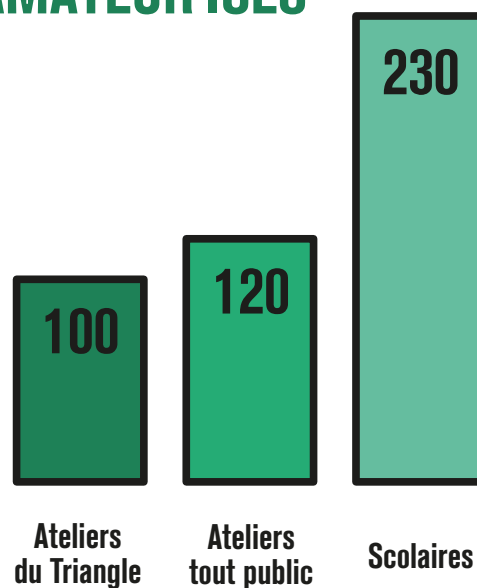
**35** élèves de la classe  
orchestre du Conservatoire  
↳ pour le départ  
des participant-es scolaires

**40** choristes  
↳ pour une performance  
chant et breakdance

**25** élèves de l'école de la Poterie  
↳ pour une représentation  
de Batucada

**5** musicien-nes  
de musiques bretonnes  
↳ pour l'improptu hip-hop  
et danses traditionnelles

**450**   
DANSEUR-EUSES  
AMATEUR-ICES



  
**56**  
BÉNÉVOLES

 **34** pour la circulation

 **4** porteur-euses d'eau

 **10** en cuisine  
pour le service

 **8** pousseur-euses  
de chars

## BILAN

  
**555**  
participant-es  
artistes amateur-ices

 **9** musicien-nes  
professionnel-les

 **12** chorégraphes  
professionnel-les

et plus de 2 000  
spectateur-ices !

  
**126**  
bénévoles  
au total

# FRISE DE LA CONSTRUCTION DU DÉFILÉ FANTASTIQUE

## La genèse du projet

Dès septembre, Bruce Chiefare a constitué son équipe de chorégraphes chargés de la création et de la transmission : Églantine Chauchaix, François Bocqueho et Ekilibro Noah. Au même moment, le travail de terrain commence, afin de créer du lien avec les structures ancrées au Blosne et à Bréquigny.



## Impliquer les praticien-nés du Triangle

16 / 01 / 2025

Après une séance de travail de l'équipe des enseignant-es artistiques du Triangle aux côtés d'Églantine (co-chorégraphe du Défilé), 7 enseignant-es décident de s'engager dans l'aventure avec leurs amateur-ices, en apportant avec elles.eux une richesse artistique supplémentaire au projet : danses africaines, danse hip-hop, breakdance, house dance, clown et des chorales de musiques actuelles ou traditionnelles.

« La force du Triangle, c'est aussi d'avoir des enseignant-es de danse et pas qu'en danse hip-hop. Il y a des forces dans un défilé, il faut savoir s'en saisir. »  
Bruce Chiefare

## Le lancement officiel

30 / 01 / 2025

Nous y sommes ! Une soirée de présentation du *Défilé Fantastique* ouverte au tout public est programmée dans le cadre du festival de danse Waterproof. 150 personnes sont au rendez-vous, nos potentiel-les danseur-euses ! Le lancement officiel permet de présenter l'équipe artistique, les esquisses des costumes et des chars, ainsi que des démonstrations de danseur-euses professionnel-les et amateur-ices.



« Ça incite les gens à se dire qu'il faut oser faire ce que l'on a envie de faire » Marie-Odile, participante  
« C'est fédérateur. On travaille avec des publics divers, de la petite enfance, des primaires, des personnes en situation de handicap »  
Ekilibro, co-chorégraphe

## Début des ateliers scolaires à l'école Volga 03 / 10 / 2024

4 établissements scolaires participent à l'aventure : l'école Volga, l'école Saint-Armel, l'école Jacques Prévert et le collège Les Chalais. À chaque établissement son parcours d'ateliers et à chaque classe ses chorégraphes référent-es.



« On a refait un défilé aujourd'hui à la maternelle, On est accro !!! Un grand merci à toutes les équipes pour ce projet fabuleux, que dis-je FANTASTIQUE !!!! » Sophie, directrice de l'école Volga

## Chars et costumes décembre 2024

En décembre, nous rencontrons la costumière du *Défilé*, Stéfani Gicquiaud. Nous engageons dans le même temps, les échanges avec le scénographe Vincent Gadras pour la fabrication de 5 chars, avec un cahier des charges important : un son homogène dans le *Défilé*, la possibilité de danser sur le char, et tout cela avec un tractage manuel. Stéfani rencontre Sabine Hélot (couturière) et lance sa réflexion sur les costumes avec pour enjeu de penser une confection accessible pour les couturières du quartier !

## Tracer le parcours 21 / 10 / 2024

Trouver un itinéraire de *Défilé* suffisamment long pour traverser les quartiers et suffisamment adapté pour accueillir des enfants de 5 ans, des seniors et des personnes en situation de handicap fut une étape charnière. Les repérages de Bruce Chiefare et Robin Decaux (directeur technique) ont commencé dès octobre. Le départ se fera rue de Suède !

## Sortir les aiguilles ! Équipe costume 05 / 02 / 2025

En février 2025, avec Stéfani, costumière du *Défilé*, nous allons à la rencontre de partenaires de quartier afin de constituer une équipe de couturières qui confectionnera les nombreux costumes. Nous trouvons des partenaires intéressées et motivées, qui seront guidées par notre costumière ainsi que par Sabine Hélot, couturière professionnelle. Merci à Blos'n'up couture et aux bénévoles de Carrefour 18 et du cercle Paul Bert Landrel !



« Je voulais que ces costumes soient faits par le plus de gens possibles [...]. On leur a livré les patrons avec Sabine, on leur a expliqué comment couper et après elles les ont réalisés » Stéfani Gicquiaud, costumière

## Le lancement des ateliers 04 / 03 / 2025

Après avoir mûrement réfléchi les différents parcours d'ateliers de danse avec l'équipe du pôle public et les artistes, c'est le lancement des ateliers ! Ils commencent le lundi après-midi, avec des ateliers mixtes adressés aux personnes valides et en situation de handicap. Ensuite, le mardi soir les ateliers tout public ; le vendredi, les ateliers flash avec les danseurs et danseuses expérimenté-es ; et le samedi, les ateliers familles avec les plus jeunes (à partir de 5 ans). En bonus : un dispositif afin d'intégrer les personnes moins mobiles qui ne souhaitent pas ou ne peuvent pas danser. Ce seront nos supporters complices !



© Gérard Payelle

« C'est à l'image de la vraie vie, de ce qu'on est dans la rue, c'est une mini-société qui fait un projet de danse joyeux. En arrivant, dès la première séance, j'étais assez bluffée par le fait que ce soit super inclusif, qu'il y ait des gens en situation de handicap et que cela ne pose vraiment aucun problème » Sandrine, participante

## Faire communauté 23 / 05 / 2025

Ce vendredi soir, deux ateliers simultanés : un atelier flash et une session spéciale choristes et danseur-euses de breakdance ! Les choristes et breakeur-euses préparent un Soul Train a cappella qui se déroulera dans le centre commercial d'Italie pendant le Défilé. À la fin, chaque groupe fait une démonstration de son travail à l'autre groupe et tous-tes se soutiennent mutuellement. L'ambiance est déjà là !



© Gérard Payelle

« Bravo à toute l'équipe du Triangle pour la préparation et l'organisation du Défilé Fantastique hier : une super réussite et la création d'une très belle communauté d'un moment ! Encore bravo et merci pour ce projet ! » Guillaume, choriste

« On va faire une répétition générale, mais on ne pourra pas la faire sur le vrai parcours. Mais un défilé c'est ça, on va faire notre répétition dans un grand stade et ce que j'aime bien penser, c'est qu'on n'attend pas le 14 juin pour s'amuser, nous en tout cas en danse, on s'amuse dès les ateliers. [...] » Bruce Chiefare

## La répétition générale 03 / 06 / 2025

La répétition générale a été une étape cruciale du Défilé. Nous avons pu tester le son, les chars, les costumes, constater la longueur du cortège, la synchronisation des enceintes, etc. Puisque le cortège était composé pour moitié de tout public, pour moitié de scolaires, nous avons dû faire 2 répétitions générales avec, à chaque fois, un Défilé « à trous ». Les trous représentaient les équipes de danseur-ses absentes à la générale de l'après-midi ou du soir.



© Anne-Cécile Estève

## Transformer nos chars 21 / 05 / 2025

La décoration des chars a été menée à la fois par l'équipe du Triangle, les élèves d'arts plastiques et les enfants de l'école Volga. Vert, jaune, rouge, noir, des ambiances de jungle, silhouettes de danseur-euses, des flammes et des miroirs, autant d'ingrédients sur lesquels paraderont nos danseur-euses vedettes !



## Repérage du parcours du Défilé avec les partenaires 13 / 05 / 2025

Un moment important partagé avec l'équipe du Triangle et les partenaires de quartier. Nous avons fait le parcours du *Défilé* du point de départ à l'arrivée, en expliquant le déroulé de l'événement et nos points de vigilance (sécurité, circulation des voitures et du public, lien aux habitant-es). L'occasion pour les bénévoles et les partenaires de se projeter et de se préparer à accueillir l'imprévu !



« Faire un défilé dans la rue comme ça et même danser en fauteuil, je n'ai pas l'habitude. Mais c'est aussi pour moi une manière d'accepter mes limites au niveau de ma fatigue et aussi de rendre visible le handicap aussi dans l'espace public » Laïs, participante en fauteuil

## Le Défilé Fantastique 14 / 06 / 2025

Le soleil est au rendez-vous et l'enthousiasme est général, avec une immense diversité de participant-es. Nos précieux-ses bénévoles ont assuré ! (sécurité, pousseur-euses de chars, porteur-euses d'eau.) Les enfants rejoignent avec confiance le cortège rue d'Andorre, et les choristes animent avec les élèves de breakdance le centre commercial d'Italie. Tout s'est passé si vite. Heureusement nous prolongeons le plaisir à l'arrivée et la fête bat son plein (DJ, fanfare, Soul Train, cercles de danse).

« Merci merci merci pour cette merveilleuse aventure qui apporte ouverture aux autres et confiance en soi ! Que nos vies soient des défilés fantastiques et des Soul Trains de folie ! » Marie, crew du mardi





# 3.

## ÊTRE AU SERVICE DES PUBLICS ET DES HABITANT-ES

Le Triangle est une scène conventionnée d'intérêt national « art et création » pour la danse qui se veut être un vecteur d'émerveillement, de rencontre, de partage et d'épanouissement. Au vu de la mixité de nos publics, nous cherchons à nous adapter à toutes et tous avec une pluralité d'activités, toujours autour de la danse.

Mais Le Triangle n'est pas qu'un lieu. C'est une démarche qui invite et nous fait nous rencontrer : dancefloor éphémère en bas des immeubles, temps de médiation sur le marché, projets de création artistique dans les écoles et les établissements de santé, défilé dansé dans le quartier, et plein d'autres événements pour faire du lien !

## Lieu de vie

- Bibliothèque & Triangle
- Les goûters du Triangle
- Le hall (devoirs, jeux, etc.)
- Théâtre urbain
- La halle (vélo, retrouvailles, etc.)

## Dynamique collaboration événement en coopération

- Fête des associations du Blosne
- *Défilé Fantastique* - 30 partenaires en plus des habitant·es
- Extérieur & gratuit

## Lieu d'accueil initiative quartier

- TETRIS
- Accompagnement acteur·ices du quartier
- Mise à disposition d'espaces

## Pratiquer la danse en amateur

- Ateliers hebdomadaires
- Boum inclusive
- Hors les murs : Boum Bike, Boum Box, etc.

# LE TRIANGLE ET LE QUARTIER DU BLOSNE

## Les enjeux

- Cohésion sociale
- Interculturalité
- Réappropriation de l'espace public
- Intergénérationnalité
- Convivialité / alimentation
- Coopération sur le territoire
- Parentalité

## Parcours spectacles

- Sorties familles
- Visite du Triangle
- Rencontres avec des artistes
  - Réussite éducative, Collectif habitant·es, Le Relais, EHPAD, centre social, crèches, assistantes maternelles, etc.

## EAC, écoles, collèges, lycées et +

- Danse à l'école
- Arts plastiques à l'école
- Collèges Binquenais & Hautes Ourmes
- Lycées Bréquigny & Descartes
- Péri-scolaire (5 écoles dans le quartier)
- Université (STAPS, arts plastiques, assos, arts du spectacle)

## Résidences Bruce Chieffare

- Jumelage avec l'école Volga
- Projet familles / quartier
- Battle dans le quartier
- Défilés 2024 & 2025



## Le Triangle et... ses partenaires

- Le Crabe Rouge, la Maison des Squares, La réussite éducative, le Conservatoire (CRR), etc.
- + GT accès aux loisirs et à la culture interpartenarierial, espace public, présence collective



Résidence du *Bal magnétique*, décembre 2025 © Gérard Payelle

## A – RENTRÉE 2025 : LE FIL ROUGE DE LA RELATION AUX HABITANT·ES

L'équipe du pôle publics agissant avant tout comme des artisan·es tisseur·euses de relations, voici la frise de notre fabrique, semaine après semaine, rencontre après rencontre.. pour vous raconter ce que l'on tricote.

# AOÛT

26 / 08

### Début des inscriptions aux ateliers

Rencontre et accueil physique de plus de 300 personnes

Accueil spécifique pour les personnes en situation de handicap

Écoute de chaque personne, suivi de chaque demande,

Bienveillance sur le suivi du paiement, carte Sortir!, etc.

28 / 08

### Clôture de l'été du Blosne

Première tentative pour l'enquête sensible au square de Setubal avec les partenaires de quartier.

Écouter les personnes, enfants et adultes, nous parler de danse et du quartier

Partager avec les enfants autour des danses de KPop  
Demon Hunters, Soda Pop, Black Pink,...

# SEPTEMBRE

03 / 09

**Accueil d'Émeline en stage à l'accueil en situation de handicap**

#partagedenosmétiers  
#accueilpourtoutes

05 / 09

**Début des inscriptions aux ateliers**

Groupe de travail  
« Explode ton style »

Imaginer l'accueil d'un chapiteau sur le quartier pendant les vacances de printemps avec les partenaires de quartier

06 / 09

**Fête des assos du Blossne**

- Happy Manif
- Enquête sensible
- Inscriptions aux ateliers
- Atelier de Franco, avec tous-tes les partenaires de quartier, les habitant-es

12 / 09

**Présentation signée de la saison au café Dada**

Avec des habitant-es accompagné-es par Mathilda de la Maison des Squares et des personnes sourdes

16 / 09

**Présentation de la saison aux étudiant-es en STAPS**

En lien avec les professeur-es Johann et Estelle.

On parle de la carte Sortir!, des spectacles, de l'inclusivité de la pratique de la danse pour des futurs éducateur-ices

17 / 09

**Début des ateliers**

C'est parti !

Permanence tous les soirs pour le lancement, accueil des personnes en situation de handicap dans les cours le soir et le samedi matin

19 / 09

**Bar Signe**

Rencontrer des personnes sourdes signantes, afin de leur présenter la saison de manière accessible

25 / 09

Former les ouvreu-res, jeu de rôle, accueil d'une séance scolaire, alarme incendie et test d'évacuation

22, 23 / 09

**Résidence et musique verte à l'école Volga**

Se balader avec les enfants, danser et jouer de la musique avec des branches et des feuilles

30 / 09

Présentation de saison croisée pour les personnes déficientes visuelles à l'ONB

# OCTOBRE

02 / 10

#manif

Pizza et présentation de saison croisée pour les personnes déficientes auditives à ANVOL

04 / 10

**Retrouvailles après le Défilé Fantastique**

- Focus Funk
- Battle signé avec des publics sourds présents
- Habitant-es du quartier présent-es l'après-midi sur le battle
- Qualif
- Soul Train

06, 07 / 10

**Rencontres avec les parents d'élèves**

Écoles Volga, Saint-Armel, Torigné et Guillevic...

... que nous avons invité-es à la Boum de rentrée !

08 / 10

**Boum de rentrée et atelier d'échanges**

Matin : atelier sur le handicap et la pratique artistique, avec les enseignant-es pédagogues du Triangle et de Rennes

Après-midi : boum de rentrée avec beaucoup d'enfants, centres de loisirs, du quartier et d'ailleurs, enfants en situation de handicap, etc.

13, 14 / 10

**Résidence Danse et musique verte à l'école Saint-Armel**

Se balader dans le quartier avec les enfants, danser et jouer de la musique avec des branches et des feuilles

16 / 10

**Spectacle Le Poisson qui vivait dans les arbres**

300 enfants à chaque séance. 3 représentations avec l'école Torigné, le collège de la Binquenais, Rosa Parks, IME, institut pour enfants en situation de handicap de Pont-Péan,...

+ Forum Sortir! à l'Ubu pour les jeunes

24 / 10

**Boum de quartier**

Avec les centres de loisirs du Blossne et Carrefour 18

On déploie l'enquête sensible. Une quarantaine d'enfants viennent nous parler d'eux-elles.

Un jeune garçon d'environ 12 ans nous dit « Moi, je danse quand je me sens libre ! »

# NOVEMBRE

<p style="text-align: center;"><b>04 / 11</b></p> <p><b>Instance projet de quartier à Carrefour 18</b></p> <p>Avec les partenaires et les habitant-es du Blossne</p> <p>Le Triangle s'inscrit au groupe de travail « Aller vers » !</p>	<p style="text-align: center;"><b>05 / 11</b></p> <p><b>Agathe Ottavi (coopérative d'urbanisme culturel Cuesta) présente la cartographie des controverses</b></p> <p><b>Inauguration de l'exposition « Voix de femmes »</b></p> <p>Exposition très émouvante, présentée par les habitant-es, bénéficiaires du RSA, accompagné-es par le CCAS et la DG Culture</p> <p>Spectacle <i>Matière(s) première(s)</i> suivi d'un bord plateau</p>	<p style="text-align: center;"><b>07 / 11</b></p> <p>Comme tous les vendredis matins, le collège de la Binquenais vient faire son cycle danse au Triangle</p>	<p style="text-align: center;"><b>13 / 11</b></p> <p style="text-align: center;"><b>Forum ouvert</b></p> <p>#communautétriangle</p>
<p style="text-align: center;"><b>21 / 11</b></p> <p>Accueil des ateliers de danse autour du projet <i>Arantelle Bis</i> de la compagnie Dana</p>	<p style="text-align: center;"><b>25 / 11</b></p> <p style="text-align: center;"><b>Journée Culture Santé</b></p> <ul style="list-style-type: none"> <li>Faite à l'ADEC MTA</li> <li>Découvrir le « pop-up care » à l'Hôtel Pasteur, réalisé par Antoinette Parrau</li> <li>Chanter en polyphonie grâce à Éléonore de l'Opéra de Rennes</li> <li>Entendre le soutien de la DRAC et de l'ARS</li> </ul>	<p style="text-align: center;"><b>26 / 11</b></p> <p style="text-align: center;"><b>Atelier de découverte des SUBPAC</b></p> <p>Avec les enfants du Pôle Enfance Jeunes Sourds de l'école Châteaugiron-Landry. Les émotions se lisent sur tous les visages, enfants et adultes</p> <p>Un atelier hors du temps, une découverte des vibrations, un plaisir à ressentir le son, à danser, à partager</p> <p>Un petit garçon, la tête dans les mains, qui ferme les yeux pour mieux kiffer le son au creux de son ventre !</p>	<p style="text-align: center;"><b>27 / 11</b></p> <p style="text-align: center;"><b>Lancement du Parcours de découverte des pratiques artistiques du Triangle</b></p> <p>En partenariat avec la Maison des Squares</p> <p>Premier atelier : arts plastiques !</p>

# DÉCEMBRE

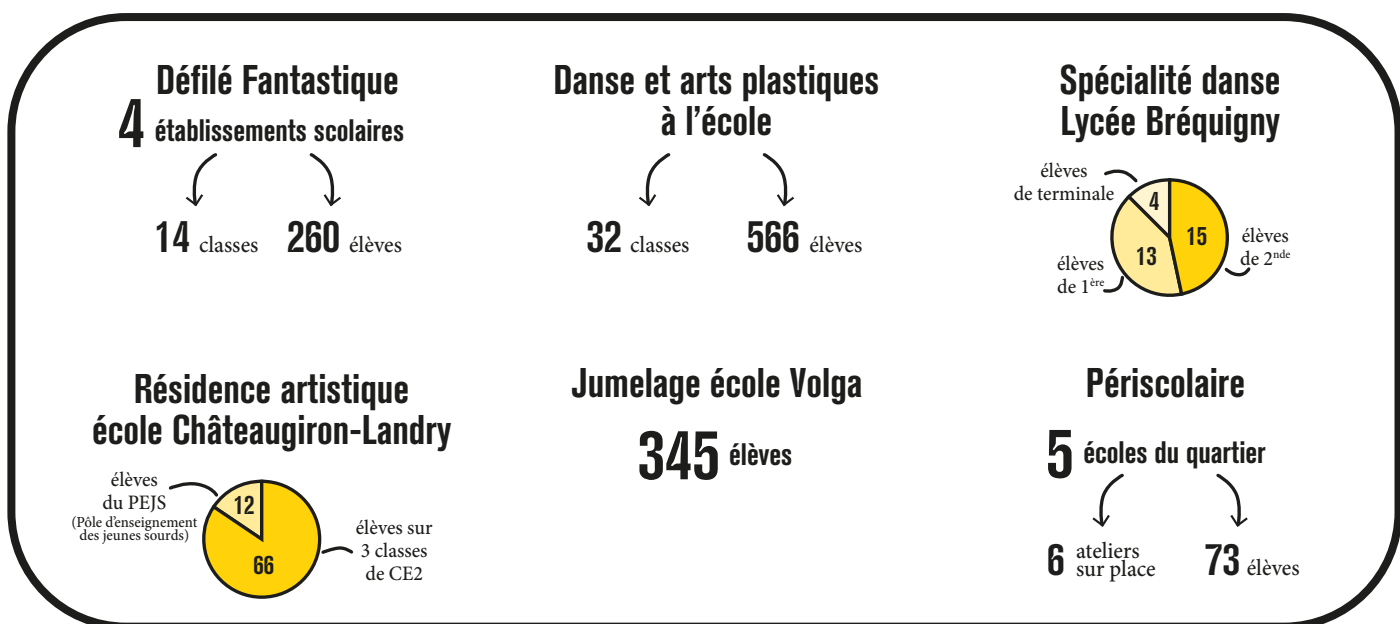
<p style="text-align: center;"><b>01→05 / 12</b></p> <p><b>Co-construire un bal participatif inclusif</b></p> <p>Avec les personnes concernées pour une accessibilité de liens, de rencontres, de rires, d'attentions...</p> <p>Une semaine qui restera dans les cœurs et les mémoires (cf. p.45)</p> <p>Avec nos joyeux partenaires des Tombées de la Nuit, quand un partenariat devient un travail d'équipes !</p>	<p style="text-align: center;"><b>03 / 12</b></p> <p><b>An Immigrant's Story de Wanjiru Kamuyu</b></p> <p>Une médiation tactile, un spectacle audiodécrit, une danseuse qui signe au sein de la création, une chorégraphe qui nous parle de discrimination et de joie de vivre</p> <p>Un bord plateau en LSF, des dizaines de personnes en situation de handicap, et en situation d'émerveillement, un public comblé, qui se plonge dans une soirée inclusive et percutante.</p>	<p style="text-align: center;"><b>04 / 12</b></p> <p>Wanjiru Kamuyu intervient dans le cours de danses africaines de Morgane Rey et danse avec nous la version bêta du <i>Bal Magnétique</i></p>	<p style="text-align: center;"><b>09 / 12</b></p> <p>Se retrouver en équipe Pôle publics pour se raconter tout ce que l'on a traversé, toutes les envies que cela génère !</p> <p style="text-align: center;"><b>Présentation d'une étape de travail de La danse verte de Bruce Chiefare à l'école Volga.</b></p> <p>Un spectacle en co-construction avec les enfants de maternelle</p>
<p style="text-align: center;"><b>11 / 12</b></p> <p>Atelier de danse avec des enfants de l'école Châteaugiron-Landry (entendant-es et sourd-es) avec Franco de la Compagnie Engrenage[s]</p>	<p style="text-align: center;"><b>15 / 12</b></p> <p style="text-align: center;"><b>Accueil de Barbara en stage de troisième</b></p> <p>Une passionnée qui suit un atelier de danse au Triangle</p> <p>Extrêmement curieuse, elle s'intéresse particulièrement à l'inclusion au Triangle !</p>	<p style="text-align: center;"><b>17 / 12</b></p> <p style="text-align: center;"><b>Goûter autour de Voyage au bout de l'ennui</b></p> <p>8 jeunes filles dansent avec Laureline, danseuse du spectacle</p>	<p style="text-align: center;"><b>18, 19 / 12</b></p> <p style="text-align: center;"><b>Spectacle Voyage au bout de l'ennui</b></p> <p>2 fois 450 élèves électrisé-es par le spectacle <i>Voyage au bout de l'ennui</i></p> <p>Un petit garçon sort de la salle : « c'était génial ! »</p>



Battle bas de tour dans le cadre du jumelage avec l'école Volga, avril 2025 © Le Triangle

## B – L'ÉDUCATION ARTISTIQUE ET CULTURELLE

Le champ de l'éducation artistique et culturelle (EAC) s'étend de la maternelle à l'université, toujours dans l'objectif d'attiser la curiosité et de favoriser la pratique. L'action du Triangle se déploie principalement sur le quartier du Blossne et le sud de Rennes, avec des projets s'inscrivant dans une dynamique globale de communauté éducative, dans et hors l'école, autant dans le temps que dans l'espace. En 2025, une majorité des projets dans le primaire et le secondaire a été développée en lien avec le *Défilé Fantastique* tout en maintenant les projets et partenariats avec les écoles du quartier en dehors de cet événement.





Atelier danse d'une classe de CE2 de l'école Châteaugiron-Landry, avec Franco d'Engrenage[s], décembre 2025 © Le Triangle

## Résidence artistique avec l'école élémentaire Châteaugiron-Landry

Pour la saison 2025-2026, Le Triangle s'associe avec l'école élémentaire Châteaugiron-Landry à Rennes pour travailler autour de la mixité des publics dans la danse, avec les élèves sourd-es et les élèves entendant-es des classes de CE2 ainsi qu'avec les élèves et familles sourd-es du PEJS (pôle éducation des jeunes sourd-es).

Le lancement de ce projet a eu lieu en novembre 2025, avec un temps de médiation pour tous-tes les élèves sourd-es autour de la découverte des SUBPAC. Une demi-journée de découverte de leur fonctionnement et de test sur différentes musiques et sons.

Toute la cohorte de CE2 participe à des ateliers de danse avec les artistes d'Engrenage[s], Franco et Élodie Baudet, autour de la découverte des danses funk et hip-hop. Vingt heures d'ateliers sont prévues jusqu'à mai 2026. La classe vient pratiquer tous les jeudis au Triangle, des SUBPAC sont installés pour les enfants sourd-es et leurs enseignant-es, ce qui permet également aux enfants entendant-es de tester les gilets pendant l'atelier.

Les familles des PEJS ont également été invitées à participer à la résidence du *Bal Magnétique* le mercredi 03 décembre dans l'après-midi.



*Défilé Fantastique*, élèves de l'école Jacques Prévert, juin 2025 © Gérard Payelle

### **Le Défilé Fantastique : quatre établissements scolaires, quatre parcours différents**

Quatre établissements scolaires du sud de Rennes ont participé à l'aventure du *Défilé Fantastique* : l'école Volga (moyenne section / petite section / CE1), l'école Saint-Armel (grande section / CM2), l'école Jacques Prévert (CP / CE1 / CE2), collège Les Chalais (unité pédagogique pour élèves allophones arrivants (UPE2A)). La finalité pour tous-tes les élèves était la même : la participation au *Défilé Fantastique*. Mais chacun des parcours était différent, co-construit avec les enseignant-es. Par exemple, les enfants de Jacques Prévert sont venus trois jours en immersion au Triangle en mars, puis Ekilibro est allé à l'école. Pour les élèves de Saint-Armel : un travail autour de la collaboration grand-es/petit-es de mars à juin, un atelier d'1h30 : 45 minutes pour les grandes sections avec Églantine et CM1 et CM2 avec François, puis 45 minutes tous-tes ensemble avec François et Églantine, une fois par semaine. Un-e ou deux artistes référent-es par école, Bruce à Volga, Ekilibro à Jacques Prévert, Églantine et François à Saint-Armel, et les quatre tour à tour au collège Les Chalais.

### **Jumelage avec l'école Volga : deuxième année**

En 2025, le jumelage avec l'école Volga a continué avec une forte implication des classes de maternelles et des CE1 dans le *Défilé Fantastique*, mais également avec une deuxième session du Battle de bas de tour, organisé avec les partenaires dans le cadre d'*Explose ton style* (événement mettant en lumière la pratique artistique des jeunes), le vendredi 03 avril après l'école. En lien avec le périscolaire, les cohortes se sont affrontées devant un jury d'enfants de l'école. Une nouvelle fois, les enfants ont montré leurs talents de danseur-euses. Des ateliers sur le temps du midi ont été mis en place afin de préparer le Battle.

### **Danse et arts plastiques à l'école**

En 2025, 32 classes (15 en arts plastiques et 17 en danse) ont participé à des ateliers danse ou arts plastiques financés en partie par la Ville de Rennes. Les élèves des écoles Guillevic, Torigné, Quineleu, Louise Michel, Henri Wallon, Volga, Marc Sangnier, Léon Grimault et Poterie ont bénéficié d'ateliers artistiques. Les projets, entre 10 et 15 heures de pratique par classe, étaient co-construits avec les enseignant-es. Ces projets sont menés par les enseignantes du Triangle Gaëlle Divanac'h, Delphine Combataladès et Nathalie Salmon.



Fac@Fac, février 2025 © Charlotte Baudry

### **Spécialité danse du lycée Bréquigny**

Le Triangle administre la spécialité danse du lycée Bréquigny. En collaboration avec les enseignantes, c'est tout un programme d'ateliers, de spectacles et de conférences qui est construit en lien avec les exigences éducatives de cette option. Sur la saison 2024-2025, ce sont treize artistes et une conférencière qui sont intervenu-es auprès des élèves, pour 92 heures d'ateliers et/ou conférences. C'est également un parcours d'une dizaine de spectacles au Triangle ou au TNB. On peut également nommer le stage avec la danseuse Clarisse Chanel autour des Ballets russes ou encore le travail avec Jean-Baptiste André autour du solo en lien avec sa pièce *Intérieur Nuit*. Les élèves ont aussi présenté leur travaux en mai 2025 dans le studio XL, reprenant la matière travaillée pendant l'année.

### **Les partenariats avec les collèges des Hautes-Ourmes et Binquenais**

Le Triangle entretient un lien fort avec les collèges du quartier, sans pour autant monter des projets chaque saison. Depuis de nombreuses années, les collégien-nes en sixième de la Binquenais viennent au Triangle avec leurs enseignant-es d'EPS pour leur cycle danse, et ils-elles vont également voir un spectacle durant la saison. Ce lien permet aux élèves de s'approprier les espaces du Triangle et de pratiquer la danse dans un studio. Avec le collège des Hautes-Ourmes, Le Triangle collabore avec les Classes à horaires aménagés danse (CHAD) qui ont un parcours de spectacles, d'ateliers et de visites du lieu pour les sixièmes chaque année. Le spectacle de fin d'année des CHAD/CHAM (musique) se déroule au Triangle, permettant aux familles des 50 élèves de ces sections de découvrir leurs travaux.

### **Avec l'Université**

Le Triangle est partenaire de l'université Rennes 2, notamment avec les étudiant-es de STAPS, d'arts du spectacle et d'arts plastiques. Les étudiant-es viennent voir des spectacles, mais participent également à des rencontres avec l'équipe, sous forme de visites-métiers. Le Triangle accueille aussi des formats artistiques étudiants. Dans le cadre du festival Waterproof, *Performette*, performance collective créée par les étudiant-es d'arts plastiques, est présentée dans le hall en préambule d'un spectacle.

Enfin, le festival interuniversitaire Fac@Fac se déroule au Triangle, organisé par l'association En toute complicité et le groupe chorégraphique de Rennes 2. Ce sont trois jours de festival durant lesquels des étudiant-es de toute la France se rencontrent pour des workshops ainsi que des performances, et présentent leurs travaux chorégraphiques : un moment festif au Triangle durant lequel la danse universitaire s'invite dans tous les espaces.



Coup de projecteur © Dominique Ruppin

## C – TRANSMETTRE ET INVITER À LA PRATIQUE

La pratique artistique en amateur compte parmi les multiples activités du Triangle. Cet espace-temps hebdomadaire est un moment privilégié de transmission, d'apprentissage, d'expression et de partage. Fort-es d'une équipe de 19 enseignant-es, nous défendons ensemble une pratique artistique ouverte sur le quartier, vectrice de rencontre et d'épanouissement. La pratique artistique, comme la pratique sportive, est une nécessité, le succès des ateliers en témoigne.

**683** adhérent-es

**722** praticien-nes

**799** participations  
à des ateliers

**53** créneaux d'ateliers

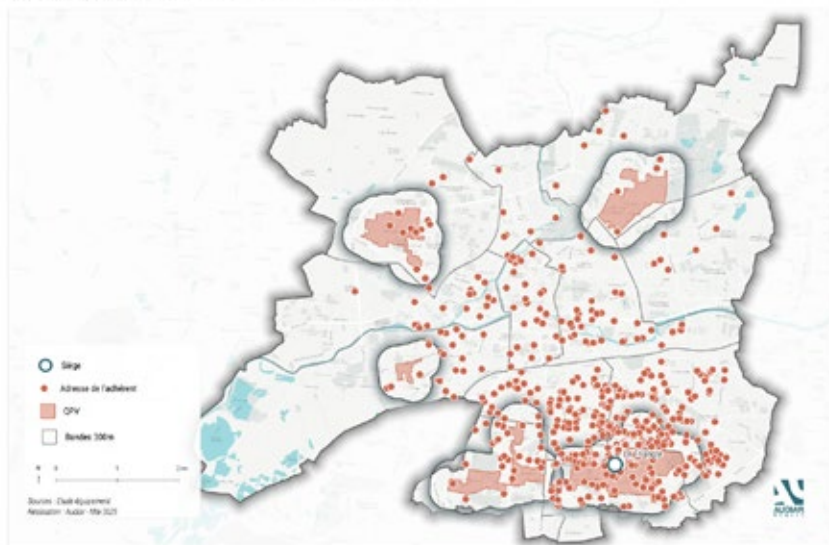
↳ dans **5** disciplines  
danse, musique, clown,  
arts plastiques et bien-être

**19** esthétiques  
artistiques différentes

## Mieux comprendre les habitudes de nos adhérent-es praticien-nes

En décembre 2025, l'Agence d'urbanisme de Rennes (Audiard) a publié une enquête sur les adhérent-es aux activités de loisirs dans les équipements rennais. Cette étude nous a permis d'avoir des statistiques précises sur notre association et ses 722 praticien-nes, notamment sur leur provenance. Pour aller encore plus loin, nous avons aussi fait une analyse avec notre base de données. Nous avons regardé les moyens de transport, l'âge, le genre et les disciplines de 567 de nos adhérent-es praticien-nes.

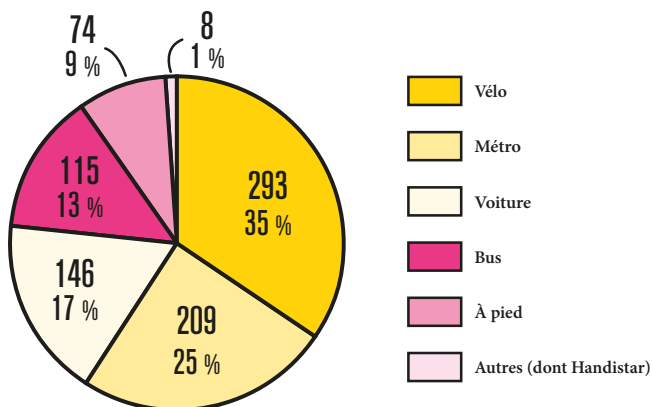
GÉOLOCALISATION DU LIEU DE RÉSIDENCE DES ADHÉRENTS- DU TRIANGLE  
(Seulement les adhérents habitant à Rennes)



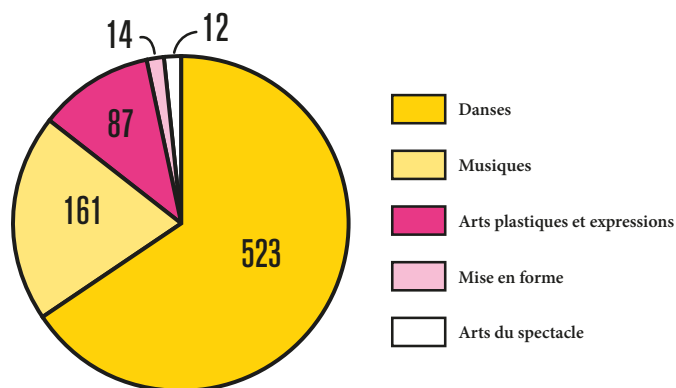
À noter que cette carte concerne les 80 % de nos usager-ères qui viennent de Rennes. Parmi les 20% restants, 14% viennent de Rennes métropole et 6% résident plus loin.

Source étude Audiard 2025

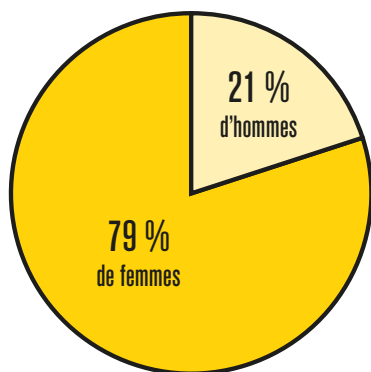
### Comment se déplacent-il-elles ?



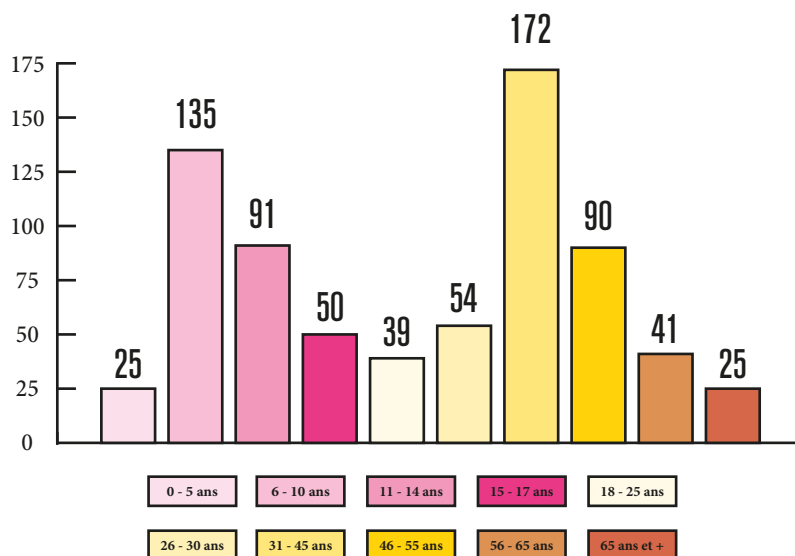
### Quelles disciplines pratiquent-il-elles ?



### De quel genre sont-il-elles ?



### Quel âge ont-il-elles ?



## Analyse des résultats des enquêtes

### Les transports

Pour venir au Triangle, le vélo l'emporte ! Mais il est intéressant de constater que 276 personnes n'utilisent qu'un seul moyen de transport, 155 personnes deux moyens de transports différents et 136 personnes trois ou plus ! Cela laisse à penser une diversité d'usages selon les saisons et modes de vies.

### Le genre

Nous retrouvons environ 80% de femmes et 20% d'hommes, parmi lesquelles certaines personnes ne s'identifient ni d'un genre ni d'un autre.

### Le rayonnement de la pratique artistique du Triangle

Notre Cité de la danse attire parfois des spectateur·ices qui viennent de loin pour assister aux spectacles de notre programmation, mais c'est également le cas pour la pratique artistique en amateur. Lors de cette année 2025, nous constatons que 69 adhérent·es et usager·ères viennent au Triangle chaque semaine alors qu'ils·elles habitent au-delà de la métropole rennaise. Nous en avons même 6 qui viennent de plus loin et changent de département (Côtes-d'Armor, Loire-Atlantique). Ainsi, l'envergure de la pratique amateur du Triangle s'explique à plusieurs niveaux. De nombreuses personnes viennent travailler à Rennes sans y habiter et notre offre d'ateliers attire des publics en dehors de notre territoire grâce à des disciplines artistiques moins courantes (danse théâtrale, expérimentale, etc.) ou des formats d'ateliers que l'on ne retrouve pas ailleurs (courants de la danse, atelier clown, etc.). Enfin, la facilité d'accès au Triangle (métro Gare-Triangle en dix minutes, proximité avec la rocade) contribue à notre rayonnement.

### Le lien à la programmation

Chaque saison, nous travaillons sur la proximité entre la pratique artistique professionnelle et en amateur. Cela se traduit d'une part par l'organisation de sorties en groupes de nos élèves à des spectacles de la programmation, et également des interventions d'artistes de ces spectacles dans nos ateliers. Ainsi en 2025, ce sont 210 amateur·ices de 21 ateliers qui sont sorti·es en groupe voir un spectacle du Triangle avec leurs enseignant·es. À noter qu'il existe également un tarif spécial pour les adhérent·es individuel·les qui souhaitent aller voir un spectacle, représentant 221 places. La saison a été marquée par le projet du *Défilé Fantastique* : 10 ateliers ont bénéficié de l'intervention d'un·e des quatre chorégraphes de l'équipe artistique du Défilé. De plus, il y a eu deux interventions autour de *Memento* de la compagnie Mazelfreten, et du battle hip-hop *Show Me What You Got*.

### L'accessibilité : poursuivre notre engagement

L'équipe du Triangle, que ce soit l'équipe administrative, technique ou enseignante, continue à s'engager pour plus d'accessibilité des personnes en situation de handicap. Durant la saison, cela s'est traduit par l'inscription d'une quinzaine de personnes à nos ateliers artistiques qu'elles soient en fauteuil, malvoyant·es ou avec un handicap psychique ou cognitif. Cinq personnes n'ont pas réussi à poursuivre (pour des raisons d'horaires, d'intégration au groupe ou de capacité d'engagement) et dix reviennent pratiquer au Triangle chaque semaine.

### Conclusion : quel serait le profil type d'un·e praticien·ne du Triangle ?

Selon l'étude de l'Audiar et la nôtre, le profil type serait une personne d'environ 29 ans, résidant dans les quartiers sud de la ville, suivant un seul atelier de danse et se déplaçant en vélo. Si l'on met en perspective les habitudes de nos praticien·nes vis-à-vis des autres associations sportives et culturelles, on constate plusieurs spécificités : nous avons davantage d'adultes (+16%), les personnes viennent de plus loin (+30%) et notre public est beaucoup plus féminin (+25%).



*Soul Train* avec le chœur Météores et les élèves de l'atelier break, vendredi 23 mai 2025 © Gérard Payelle

## Un Fait Maison enchâssé dans le Défilé Fantastique

Le Fait Maison, notre temps fort de la pratique artistique au Triangle entièrement gratuit, a fait encore salle pleine pour son édition 2025. Sur scène, le vendredi 13 et le dimanche 15 juin, nous avons pu retrouver 297 amateur-ices de 32 ateliers différents. Cet événement a vu 1 591 spectateur-ices assister à un spectacle et parfois même en enchaînant les présentations. Ces dernières se sont déroulées en salle de spectacle, en studio XL mais également sur la Rambla Dalida devant Le Triangle ou encore dans le jardin des Cols Verts.

Le samedi, ce sont six enseignant-es et plus de 100 amateur-ices qui ont saisi l'opportunité du *Défilé Fantastique* pour montrer leurs passions dans la rue. Alors que certain-es ont lancé un *Soul Train* a cappella dans le centre commercial d'Italie, d'autres ont présenté des danses africaines au milieu de la circulation, donnant un parcours dansant et musical.

Tout au long du weekend, une multiplicité de formes et d'espaces d'expression se sont renvoyé-es la balle, avec comme fil rouge la surprise, la découverte, et le plaisir de faire les choses ensemble.

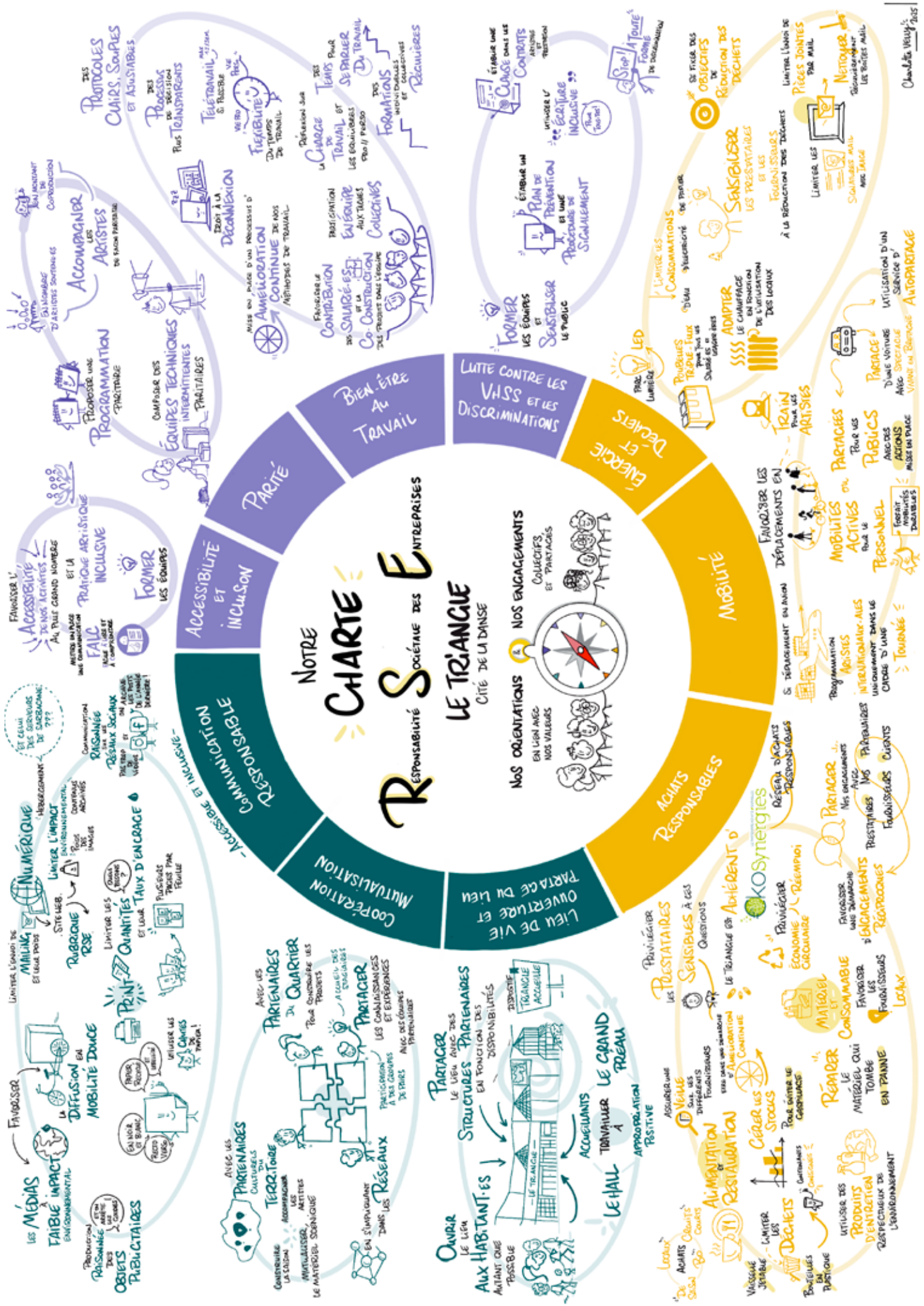
Mais le Fait Maison n'a pas été la seule opportunité pour nos praticien-nes de mettre en valeur leurs accomplissements. En effet, une exposition des œuvres des enfants des ateliers d'Arts plastiques s'est déroulée en juin et une exposition des œuvres des adultes a eu lieu en septembre, histoire de prolonger le plaisir ! L'atelier chorégraphique de danse Modern Jazz a lui aussi fait six représentations dans la saison en Ille-et-Vilaine et dans le Morbihan, sans oublier les concerts du chœur groovy et notre chorale de chants du monde, le chœur Météores qui a accueilli en musique le public du spectacle *Bate Fado* en mars 2025 !



# 4.

## LE TRIANGLE AU CŒUR D'ENJEUX DE SOCIÉTÉ

Le Triangle affirme son engagement face aux grands enjeux de société, en plaçant les droits culturels et l'accessibilité au cœur de son projet, en tissant des coopérations dans toutes les dimensions du projet, en déployant sa démarche de responsabilité sociétale des entreprises, et en promouvant l'inclusion et le respect de tous·tes. Pour la réécriture du projet dans le cadre de la Convention Pluriannuelle d'Objectifs (CPO) signée avec ses partenaires financiers pour la période 2026-2029, Le Triangle a souhaité mobiliser ses parties prenantes pour nourrir l'évolution du projet (habitant·es, artistes, partenaires, publics, praticien·nes...). Plusieurs démarches contributives ont ainsi été lancées en 2025 : Forum ouvert, cartographie des controverses, enquête sensible,...



# A – ACCESSIBILITÉ ET COOPÉRATION, ENJEUX TRANSVERSAUX

## PROTOCOLE D'ACCUEIL DES PERSONNES EN SITUATION DE HANDICAP DANS LES ATELIERS DE PRATIQUES ARTISTIQUES HEBDOMADAIRES AU TRIANGLE

### EN AMONT

#### COMMUNICATION :

- ajouter la phrase « vous êtes en situation de handicap ? une référente peut vous accompagner »
- numéro de portable de la référente accessibilité
- ajout de la case « besoins spécifiques » dans le formulaire et sur GO ASSO
- formulaire simplifié avec accompagnement pour le remplir par un-e médiateur-ice

#### FORMATION :

- organisation d'un temps dédié aux échanges de pratique sur le sujet (8/10)
- répondre aux demandes de formation individuelle sur le sujet
- formation collective à renouveler pour toute l'équipe
- sensibilisation des agents de sécurité qui accueillent les adhérent-es en soirée

#### ÉCHANGE avec les enseignant-es sur :

- leur capacité / envie d'accueillir
- leurs conditions, inquiétudes et recommandations
  - en collectif / réunion par Marion/Léo
  - en individuel par Léo

INTERCONNAISSANCE : participation de Marie tout au long de la saison à certains ateliers

### INFOS ANNEXES

Marie : référente accessibilité  
Léo : coordinateur des ateliers  
Marion : responsable action culturelle

#### EN PARALLÈLE :

- Faire réseau avec les partenaires danse/handicap et médico-sociaux sur le sujet
- Lancer un outil collaboratif qui recense les ressources et propositions en danse/handicap à l'échelle de Rennes Métropole
- Informer des démarches de la Direction régionale de Affaires Culturelles (DRAC), la Ville de Rennes ainsi que de la Maison départementale des personnes handicapées (MDPH)

#### À RÉALISER POUR LA SUITE / RENTRÉE 2026 :

- Ouvrir un parcours d'intégration ou d'autres disciplines en mixte ?
- Améliorer la communication entre tout le monde.
- Constituer un groupe de bénévoles en mai/juin pour la saison 26-27

### PREMIER ACCUEIL

- Accueil via des éducateur-ices / structures médico-sociales
- OU
- Accueil par des inscriptions individuelles en direct

### CONCERTATION

Un échange avec Marie et les personnes, éducateur-ices, accompagnateur-ices ou familles

- Échange entre Marie et/ou Léo et l'enseignant-e
- Proposition systématique faite à l'enseignant-e de pouvoir échanger avec la personne

Marie et Léo informent Marion et l'équipe d'action culturelle et administrative, de façon hebdomadaire des différentes personnes suivies

### SI OUI

- Soit la personne tente seule
- Soit la personne vient avec un-e éducateur-ice, un-e accompagnateur-ice ou sa famille
  - dans ce cas, cours gratuit pour l'accompagnant-e et hors jauge / surjauge de l'atelier
- Marie ou Léo présent-es sur le premier cours

#### PÉRIODE D'ESSAI

- Nombre de cours d'essai : 3 minimum
- Encassement décalé en novembre pour ces personnes

### SI NON

- On redirige vers le stage de danse mixte, DYADE, DANA, Kouliballets, Loisirs pluriels, etc.
- Noter ce que dit la personne, ce que l'on peut améliorer ou si cela peut donner lieu à un projet d'action culturelle

### CONCERTATION

Échange entre Léo et l'enseignant-e après chaque séance si besoin + au bout des 3 séances d'essai

Échange Marie/Léo et la personne concernée

Échange entre Marie/Léo et l'accompagnateur-ice /éducateur-ice

#### SI ENVIE COLLECTIVE DE VALIDER L'ACCUEIL

##### À quelles conditions ?

- soit sans aucun besoin supplémentaire
- soit besoin d'un accompagnement tout le temps (un appel à bénévolat peut être lancé par Léo)
- soit besoin technique précis (voir avec Léo / Robin)

#### SI PAS POSSIBLE DE VALIDER L'ACCUEIL

- soit tentative dans une autre discipline au Triangle
- soit rediriger vers d'autres structures cf. « SI NON »

- Travail avec les services de la Ville de Rennes
- Signalétique

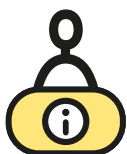


### Bâtiment Triangle



### Communication

- Site internet accessible
- Signalétique
- Supports Facile à lire et à comprendre (FALC)



### Accueil sur site

- Bornes d'accueil adaptées
- Cartes du bar adaptées
- Accueil en LSF
- Amplification
- Boucles mobiles
- Subpacs
- Casques antibruits



### Formation du personnel

- Technique de guide pour personne en situation de handicap visuel
- Sensibilisation à la culture sourde
- Premiers secours en santé mentale



### Spectacles

- Battle accessible en LSF
- Spectacle *An Immigrant's Story*
- *Bal magnétique*

# ACCESSIBILITÉ

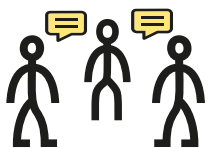
« Un enjeu et un engagement transversaux »

Axes 2026



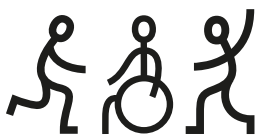
### Actions et projets

- École Châteaugiron-Landry
- Ateliers de pratique
- Service d'accompagnement à la vie sociale (SAVS)
- Projets participatifs
- Visites adaptées
- Boum inclusive



### Engagement dans des réseaux

- Semaine locale du handicap
- Journée réseau danse et handicap initiée par le Triangle
- Groupe de travail accessibilité, avec la Ville de Rennes et la DRAC



### Pratique amateur

- Projets participatifs toujours pensés avec un parcours d'inclusion
- Accueil et protocole spécifique des personnes en situation de handicap dans les ateliers hebdos à l'année



Médiation tactile autour de *An Immigrant's Story*, le mercredi 3 décembre 2025 © Gérard Payelle

## Deux semaines et quatre rendez-vous clés autour du handicap et de l'inclusion

La semaine locale du handicap a eu lieu à la rentrée 2025. Pour cette occasion, Le Triangle a organisé un temps d'échanges de pratiques sur la question de la danse et du handicap, avec les enseignant-es du Triangle et d'autres structures partenaires ou alentour (Conservatoire de Rennes, associations, maisons de quartier, etc.) Cette initiative a permis à une communauté de professionnel·les militant·es d'échanger sur les problématiques autour de l'accueil du handicap dans la danse, mais aussi de mixité et d'inclusivité par la pratique. Coanimée par Le Triangle (Nathalie Salmon), le studio de danse Dyade (Vula Segalen), et la compagnie Dana (Cécile Barbedette et Estelle Dolo), cette matinée a été vécue comme un temps précieux d'échanges et de mise en réseau avec plus de 25 professionnel·les.

Dans le cadre de cette semaine, Le Triangle a coordonné et copiloté un événement répété depuis trois ans avec les mêmes partenaires : « La Boum inclusive », à destination des enfants en situation de handicap, et leurs parents en mixité avec des enfants valides. Nous avons accueilli plus de 250 enfants dans un espace de dancefloor, ainsi qu'un espace sensoriel animé. Différents outils sont proposés aux publics : casques anti-bruit, SUBPAC,... et une équipe renforcée de quatre à cinq médiateur·ices a été présente pour l'accueil des publics spécifiques.

Toujours dans l'objectif d'inclure les publics en situation de handicap, Le Triangle a co-construit une résidence de création avec la compagnie Corps Magnétiques et les Tombées de la nuit. Ayant pour but de poursuivre le travail effectué par les trois entités vers les publics en situation de handicap, nous avons imaginé ce bal avec les premier·es concerné·es. Bien plus que de simples ateliers, ces temps de rencontres considèrent les personnes invitées comme de véritables expertes, comme le Service d'accompagnement à la vie sociale (SAVS), AÑVOL, l'école Châteaugiron-Landry et le PEJS ou encore le Foyer André Breton. Ainsi, nous avons imaginé une semaine où les personnes concernées conseillaient les artistes pour rendre leur bal le plus accessible, le plus inclusif, le plus joyeux possible.

Durant cette même semaine de résidence, nous avons reçu *An Immigrant's Story*, spectacle signé et proposé en audiodescription. En amont, il y a eu un temps de médiation tactile : présentation du spectacle, des costumes, de la scénographie, de la musique, ainsi qu'une distribution de programmes en braille ou gros caractères. Plus de vingt personnes en situation de handicap visuel et vingt personnes sourdes signantes ont été accueillies. Le spectacle s'est prolongé par un temps d'échanges avec les artistes de la compagnie en présence de Zoé Crescoli, interprète LSF.



Marche du temps profond, Lac de Trémelin, séminaire d'équipe, 30 juin 2025 ©Le Triangle

## **B – RSE ET LUTTE CONTRE LES VHSS ET DISCRIMINATIONS**

### **Le Triangle et la responsabilité sociale des entreprises (RSE)**

En 2025, Le Triangle a poursuivi son engagement en faveur du développement durable et de la responsabilité sociale des entreprises (RSE). Il continue de déployer le plan d'action élaboré en 2024 avec l'accompagnement de l'Agence Ipama, dans le cadre d'un appui-conseil RSE, qui a notamment permis d'aboutir à la formalisation de la charte RSE présentée en haut de cette partie. Dans cette dynamique, l'équipe du Triangle a participé à une marche du temps profond facilitée par Marine Lejeune et Benoît Pinier, à l'occasion de son séminaire d'équipe de clôture de saison fin juin 2025, autour du lac de Trémelin. La marche du temps profond est une promenade sensible de 3h30 permettant de revivre les 4,6 milliards d'années d'histoire de la Terre, avec des arrêts sur des moments clés de son évolution.

Par ailleurs, l'équipe a continué à se former sur ces questions en 2025, avec le Collectif des festivals, avec la participation de notre responsable de communication au programme "Déployer des actions de communication responsable".

### **Égalité femme-homme et lutte contre les violences et le harcèlement sexistes et sexuels**

Depuis plusieurs années, Le Triangle s'est emparé des questions d'égalité femme-homme, avec en premier lieu une programmation paritaire d'artistes femmes et d'artistes hommes au sein de la saison du Triangle, et l'accompagnement des artistes en coproduction également de façon paritaire. Le Triangle, en tant que coordinateur du festival Waterproof, veille également à ce que la programmation du festival puisse être paritaire. Par ailleurs, Le Triangle a mis en place, depuis 2021, un plan de lutte contre les violences et harcèlement à caractères sexistes et sexuels : plan de prévention et de procédure de signalement. En 2024, toute l'équipe a suivi de un à trois jours de formation sur cette thématique avec la structure Colosse aux pieds d'argile, ce qui a permis de déployer, en 2025, une nouvelle phase d'actions de prévention à l'attention des usager-es du lieu et de nos activités.

### **Lutte contre les discriminations ethno-raciales**

Trois personnes de l'équipe se sont formées à la lutte contre les discriminations ethno-raciales dans le secteur culturel, grâce à des journées de formation proposées par le Syndec dont l'une a été accueillie dans nos murs. Ce programme de formation de grande qualité, mené par deux intervenant-es spécialistes de ces questions, Laure Ekani et Binkady-Emmanuel Hié, a permis de nourrir nos réflexions pour l'établissement d'un plan d'action.



L'un des supports de l'enquête sensible © Magali Ruelland

## C – UN PROJET EN MUTATION

En 2025, Le Triangle a lancé différentes démarches de contribution pour imaginer l'évolution du projet pour les années à venir. Se mettre en résonance avec ses parties prenantes (habitant-es, artistes, partenaires, publics, praticien·nes,...), afin d'imaginer l'avenir avec elles-eux, une démarche exigeante et stimulante dont l'année 2025 constitue un premier jalon.

### La cartographie des controverses de la Halle du Triangle

« On pourrait raconter le monde à partir de la Halle du Triangle ». C'est ainsi qu'Agathe de la coopérative d'urbanisme culturel Cuesta a introduit la présentation de la cartographie des controverses à l'équipe du Triangle. Elle consiste en un travail d'enquête et de collecte mené tout au long de la saison 2024-2025, afin de donner à voir toute la pluralité des usages et des acteur·ices qui s'en emparent. Ce travail a abouti à un jeu activable pour continuer à nourrir les réflexions et expérimentations sur l'usage de cette halle, à la fois espace intérieur et extérieur.

### Le Forum ouvert du 13 novembre 2025 : "Comment continuer à renforcer la dimension accessible et accueillante du Triangle et de son projet ?"

Pour réfléchir à cette question, l'équipe du Triangle a souhaité réunir ses parties prenantes pour un temps de réflexion collective, destiné à croiser les regards des différent-es acteur·ices qui contribuent au projet du Triangle : équipe, partenaires institutionnels, partenaires culturels, partenaires du quartier, membres du conseil d'administration, habitant-es, danseur·euses, spectateur·ices... Un moment pour "agiter les idées" et ouvrir les possibles.

### L'équipe du Triangle à l'écoute des habitant-es et usager-es : les enquêtes sensibles/sans cible

Se mettre à l'écoute, sans présager de ce qu'on va recevoir, telle a été l'intention de la démarche d'enquêtes sensibles lancées à la rentrée, et qui se poursuit tout au long de la saison 2025-2026. Dans les écoles, dans le hall du Triangle, dans des structures partenaires du quartier et bien d'autres, ces moments sont suspendus, et chacun·e peut faire part de son rapport sensible à la danse. Une matière précieuse est ainsi collectée, afin de poursuivre la mise en résonance du projet avec son territoire.



Exposition des travaux des élèves  
des ateliers de peinture  
réalisés au Triangle  
septembre 2025

Photo d'équipe, réunion de rentrée, septembre 2025 © Le Triangle

# 5.

## LA FABRIQUE DU PROJET

Le Triangle, Cité de la danse, est une association fondée en 1980, avant même l'ouverture du bâtiment qui porte aujourd'hui son nom, inauguré en 1985. Depuis ses débuts, son projet s'est construit avec l'engagement actif de ses adhérent·es et des habitant·es du quartier. Forte de cette dynamique collective, l'équipe de professionnel·les conçoit et déploie un projet artistique et culturel singulier, en étroite relation avec son territoire d'ancrage, le Blosne. La coopération constitue ainsi une valeur essentielle qui guide l'ensemble de ses actions et de ses projets.

Prêt·e pour une petite immersion dans les coulisses ?



Le jour du *Défilé Fantastique*, le responsable communication (à gauche, de dos) court pour emmener une journaliste France 3 au 10<sup>e</sup> étage d'une tour allée de Lucerne, et capter ainsi un plan large du cortège © Gwendal Le Flem

## A – LA COMMUNICATION

### *Défilé Fantastique* : une communication spécifique pour un projet hors-norme...

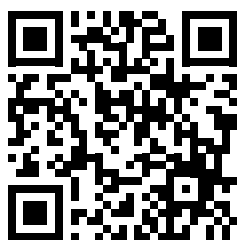
L'ambition de proposer un événement exceptionnel à l'échelle de la ville et du Pays de Rennes a permis le déploiement d'une communication spécifique. La stratégie devait répondre à plusieurs enjeux : la participation au projet, la visibilité de l'événement et le récit d'une aventure artistique et humaine.

Nous avons sollicité Atelier Poste 4, graphiste du Triangle, pour la création d'un visuel spécifique pour l'événement. Cette création reprend des éléments de la charte graphique du Triangle (typographie, lignes courbes, aplats de couleurs lumineuses), tout en rendant visible le lien au quartier et ses habitant-es. Le résultat : un visuel pensé pour vibrer dans l'espace public le jour J. Un ruban vert, symbolisant le cortège qui déambule entre des tours orangées, qui donne à voir une énergie, un élan collectif. Des lignes courbes, comme autant de traces d'une histoire qui s'est écrite tout au long de la saison.

La communication s'est déroulée en plusieurs étapes : l'annonce d'une clôture XXL dès l'ouverture de saison, le top départ de la préparation dans le cadre du festival Waterproof et les ateliers. De nombreux relais médias (journalistes, partenaires médias) ont chroniqué la préparation (Bonjour Rennes, Canal B, C lab, radio Laser, Quartier des Ondes, TV Rennes, Unidivers) jusqu'au jour J. Enfin, début juin, campagnes médias, affichage en Ville, et une large diffusion ont rendu visible ce grand rendez-vous.

### ...et un documentaire dédié avec Studio M

Pour garder une trace du *Défilé Fantastique*, nous nous sommes appuyé-es sur notre partenariat avec l'école des métiers créatifs Studio M. Trois stagiaires en audiovisuel ont été recruté-es pour la réalisation d'un documentaire : Corentin Ferré, Manon Benazet, spécialisé-es en réalisation et montage, et Baptiste Le Douaran, en prise de son. Le stage s'est étalé de janvier à juillet, depuis le top départ de la préparation, jusqu'au jour J, en passant par la répétition générale. Le défi de filmer un événement rassemblant 500 participant-es et près de 2 000 spectateur-ices, avec des moyens réduits, a été brillamment relevé ! Deux semaines de montage plus tard, nous obtenons un documentaire de 35 minutes, témoignage précieux de cette aventure. Mis en ligne sur la chaîne Vimeo du Triangle, il a été partagé avec les participant-es et projeté lors de la soirée de retrouvailles en octobre.



Découvrez le documentaire !  
Mot de passe pour accéder la vidéo : DocuDefile2025

# LA COMMUNICATION



## REVUE DE PRESSE



50 INTERVIEWS RADIO



2 REPORTAGES TV



75 ARTICLES WEB ET PAPIER



## NEWSLETTERS

32

CAMPAGNES

185 000  
MAILS ENVOYÉS

41,4 %

DE TAUX D'OUVERTURE

10,1 %

DE TAUX DE RÉACTIVITÉ

4,5 %

DE TAUX DE CLIC

2min 6sec  
Temps moyen  
passé sur le site

50 %  
des visiteur-ices  
ayant survolé



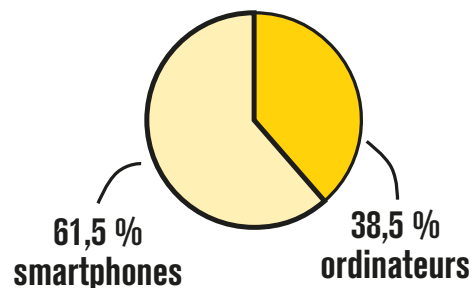
## SITE INTERNET

3,2  
actions  
par visite

2 040  
téléchargements  
↳ +53 %

88 425  
VISITES

Support  
de visualisation



## Instagram

6 115  
abonné-es  
↳ +1,2k

122,5k  
vues

1,7k interactions  
avec le contenu

6,7k visites  
de la page



## Facebook

1 316  
abonné-es  
↳ +250

69,8k  
vues

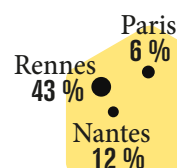
1,3k interactions  
avec le contenu

7,9k visites  
de la page



## LinkedIn

570  
abonné-es



## RÉSEAUX SOCIAUX



Réunion de rentrée autour de la thématique des droits culturels, septembre 2025 © Le Triangle

## B – UNE ÉQUIPE ENGAGÉE

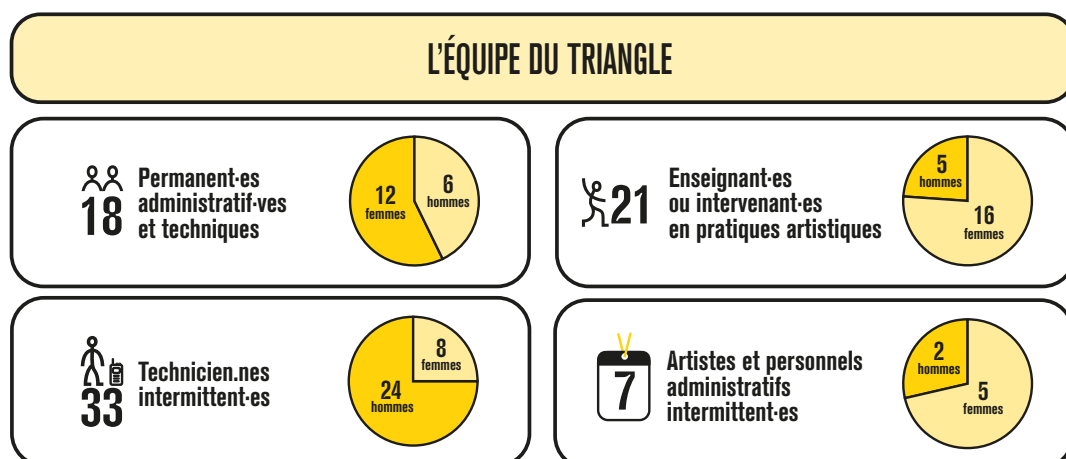
### Une équipe en mouvement : départ, arrivée et changements de bureaux !

2025 a été une année de transition pour le poste de coordinateur-ice des ateliers hebdomadaires. Après le départ de Sabine Hélot qui occupait ce poste depuis de nombreuses années, trois personnes sont venues successivement assurer l'intérim du poste au cours de la saison 2024-2025 : Clémence Journaud de décembre 2024 à avril 2025, Caroline Forveille en mai puis Justine Molkou en juin. À partir de juillet, Léo Ducatez a rejoint l'équipe permanente du Triangle pour occuper le poste de coordinateur des ateliers de pratiques artistiques. Il avait effectué un remplacement au cours de la saison 2023-2024 sur ce poste, puis il a été chargé de la coordination du *Défilé Fantastique*, afin de renforcer l'équipe sur ce projet exceptionnel.

Du côté des bureaux, un groupe de travail s'est formé au sein de l'équipe afin de réfléchir à une occupation différente des espaces de travail, pour répondre au mieux à notre logique de coopération entre les différents pôles. Un vrai défi ! Mission accomplie, puisque des déménagements de bureaux ont eu lieu à la fin de l'année. Rendez-vous en 2026 pour l'évaluation de la démarche !

### Formations et accompagnements de l'équipe

La formation continue est un engagement fort du Triangle, car elle complète les crédits légaux et conventionnels d'un apport volontaire. Elle permet la mise en place d'un plan de formation répondant aux besoins de l'équipe, à leur montée en compétences et à la sécurisation des parcours professionnels. Ainsi, en 2025, 22 actions de formation ont pu être réalisées, dont 18 salarié-es ont pu bénéficier pour un total de 836 heures de formation. En complément à ce plan de formation, des actions d'accompagnement ont été mises en place, afin de répondre au besoin des personnes de l'équipe. Un accompagnement intitulé "Prendre soin de nos liens", a été lancé en 2025 pour la saison 2025-2026, avec Lily Gros et Kévin Poussin.



# TROMBINOSCOPE

## équipe permanente



**Catherine Boutier**

Chargée la billetterie, de l'accueil du public et des locations



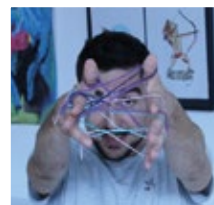
**Clémence Le Berrigaud**

Chargée des actions culturelles & éducatives



**Jessica Lebâcle**

Chargée de l'entretien



**Léo Ducatez**

Cordinateur des ateliers hebdomadaires



**Mael Barbier**

Régisseur polyvalent



**Margaux Lefevre**

Chargée d'administration technique, gestion et location des espaces



**Marie Minne**

Chargée la billetterie, de l'accueil et des relations aux publics



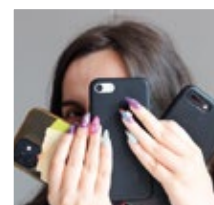
**Marion Deniaud**

Responsable des actions culturelles et des pratiques amateurs



**Maud Chérault**

Administratrice



**Mélanie Le Duc**

Attachée à la communication



**Nathalie Salmon**

Attachée à la culture chorégraphique et à la médiation



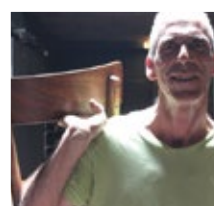
**Odile Baudoux**

Secrétaire générale et coprogrammatrice



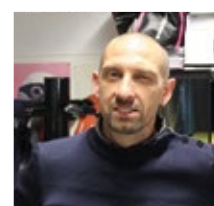
**Patrice Le Floch**

Directeur



**Philippe Thibaudeau**

Technicien spécialisé



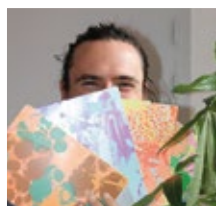
**Robin Decaux**

Directeur technique



**Sybille Bruneau**

Cheffe comptable et responsable de la paie



**Thomas du Mesnil**

Responsable communication et billetterie



**Valérie Rouxel**

Secrétaire de direction et chargée d'administration

### Il-elles nous ont accompagné-es en cette année 2025 :

#### Les ouvreur-ses :

Antoine Anezot, Sara Barati, Chloé Carton, Mélanie Collot, Anna Ehkirch, Malo Leducq-Deraeve, Tadal Lego, Mia Maingourd, Léa Ripoche, Morgane Rose

#### Les stagiaires :

Lila Gillium-Deynoux et Morgane Rose

# TROMBINOSCOPE

## équipe intervenant-es ateliers



**Aurore Pauvert**  
Choeur  
Chants du Monde



**Agata Krwawnick**  
Choeur Groovy



**Céline Rothé**  
Capoeira



**Céline Yavetz Netter**  
Danse orientale



**Chrystèle Cheruel**  
Piano et solfège



**David Thébault**  
Piano et guitare



**Delphine Combataladès**  
Arts plastiques



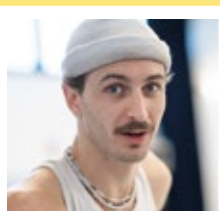
**Eva Le Saux**  
Danse  
théâtrale



**François Bocqueho**  
Hip-hop



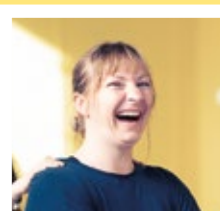
**Gaëlle Divanac'h**  
Arts plastiques



**Kilian Cadin**  
Break Dance



**Laina Fischbeck**  
Danse  
expérimentale



**Manon Thomas**  
Modern Jazz



**Marie-Eve Delet**  
Capoeira



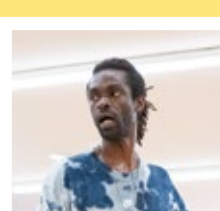
**Marine Jumelais**  
Technique vocale



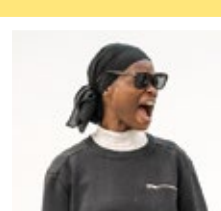
**Morgane Rey**  
Danses africaines



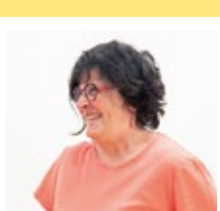
**Nathalie Salmon**  
Danse  
contemporaine  
Danse mixte



**Seth Ngaba**  
House Dance



**Sounkamba Dabo**  
Afro Beat



**Stéphanie  
Djoudi-Guiraudon**  
Clown

# TROMBINOSCOPE

## équipe intermittent-es



**Alex Boittin**  
Lumière



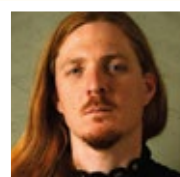
**Baptiste Michel**  
Lumière



**Brice Helbert**  
Lumière



**Camille Rouchon**  
Lumière



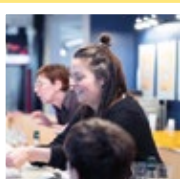
**Clément Lemennicier**  
Son



**Damien Farelly**  
Lumière  
et régie générale



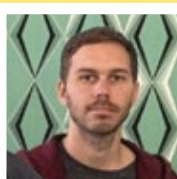
**Éric Becdelièvre**  
Plateau



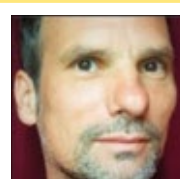
**Emmanuelle Perrichot**  
Chargée de production  
Waterproof



**Erwan Masseron**  
Plateau



**Federico Climovich**  
Son



**Frank Lawrence**  
Son



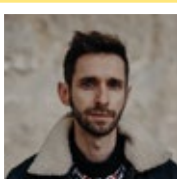
**Gwendal Mollo**  
Lumière



**Jean-Baptiste Rubin**  
Plateau



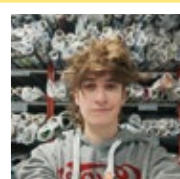
**Jeanne Leblon Delienne**  
Lumière et habilleuse



**Jeremy Rouault**  
Son



**Kévin Furet**  
Lumière



**Kim Walser**  
Lumière



**Léa Chevrier**  
Son



**Loïc Hache**  
Son



**Ludovic Losquin**  
Plateau



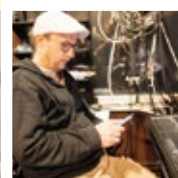
**Mael Pollet**  
Lumière



**Maxime Poubanne**  
Son



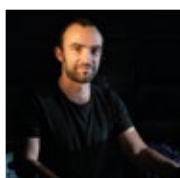
**Muriel Sachs**  
Lumière  
et régie générale



**Nicolas Dupuy Laeron**  
Son



**Quentin Bodin**  
Son



**Ronan Bernard**  
Lumière  
et régie générale



**Rodrigue Bernard**  
Lumière



**Sylvain Marchal**  
Plateau



**Thibaut Galmiche**  
Lumière



**Valérie Faisant de Champchesnel**  
Habilleuse



**Vanille Hurel**  
Habilleuse



**Vincent Gadras**  
Chef constructeur  
Défilé Fantastique



**Yves-André Lefeuve**  
Plateau

# TROMBINOSCOPE

## conseil d'administration



**Annie Bégot**  
Administratrice



**Axelle Kaya**  
Administratrice



**Béatrice Hakni-Robin**  
Administratrice  
représentante de la  
Ville de Rennes



**Cécile Luizard**  
Administratrice



**Charlotte Herné-Mbodj**  
Vice-présidente



**Christophe Roze**  
Secrétaire



**Dominique Orvoine**  
Administratrice



**Emmanuel Royer**  
Administrateur



**Emmanuelle Charles**  
Trésorière



**Estelle Lechardeur**  
Administratrice



**Eva Muñoz**  
Trésorière adjointe



**Jacques Frétel**  
Président



**Jonathan Delhumeau**  
Vice-président



**Julien Guillo**  
Administrateur



**Patrice Le Floch**  
Directeur



**Véronic Piazza**  
Secrétaire adjointe



Installation de la bâche *Debout pour la culture*, mai 2025 © Le Triangle

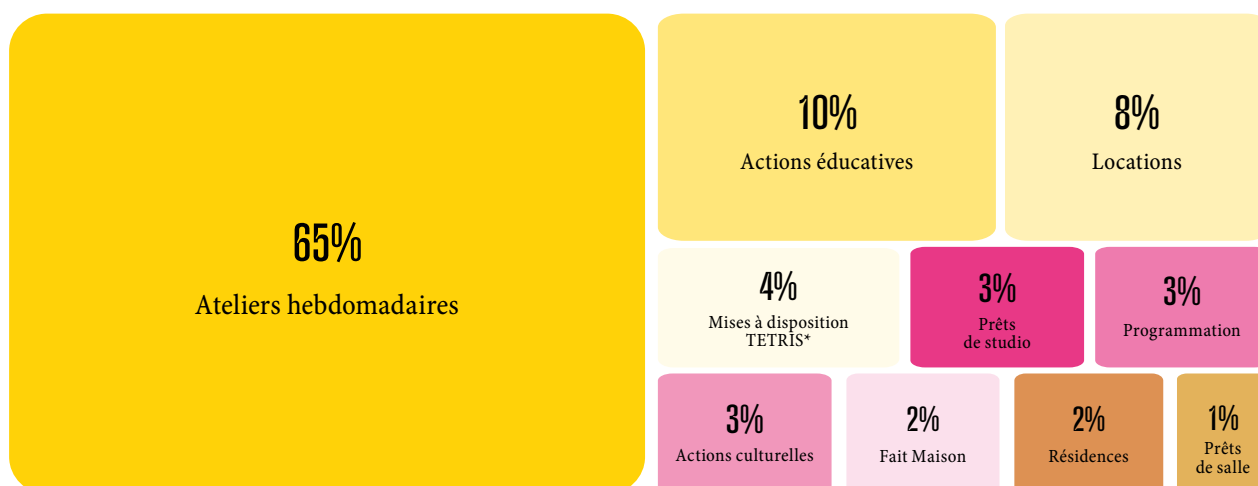
## C – L'ÉQUIPEMENT ET SON PARTAGE

L'association du Triangle a la chance de jouir d'un équipement mis à disposition par la Ville de Rennes, offrant de très nombreuses possibilités : une salle de spectacle, des studios de danse, des salles de réunion, des espaces modulables ainsi qu'un grand préau équipé du Théâtre urbain (parquet de danse et gradin de 200 places).

Ces espaces bénéficient aux activités de programmation, d'actions culturelles, d'actions éducatives et de pratiques amateurs. Il profite également à des structures extérieures par le biais de la location, mais aussi de la mise à disposition pour les artistes et nos partenaires. En effet, nous accueillons des temps de répétition en studio pour les artistes avec qui nous collaborons tout au long de l'année, des événements ou activités qui font sens dans notre projet global, ou encore des réunions de structures partenaires ou de groupes militants dont les revendications font écho aux valeurs portées par l'association. Le partage de l'équipement dans notre projet permet ainsi des usages multiples au service des publics et des habitant-es.

### Visualisation par compartimentage de l'occupation des espaces

Pourcentage d'occurrences de réservations pour chaque activité



En 2025, plusieurs travaux et aménagements ont été effectués dans le bâtiment : changement des éclairages dans la salle de spectacle, modification du sol et réfection de la terrasse de la salle de réunion M, réfection du sol de l'atelier, réaménagement de certains bureaux et de l'appartement.

### La location des espaces : une activité qui contribue à notre modèle économique

Tout au long de la saison artistique, nous offrons la possibilité aux entreprises et aux associations de louer nos espaces. Le modèle économique du Triangle fonctionne en partie grâce à l'activité de location, dont les recettes sont réinjectées dans les activités culturelles.



Depuis 2023, un travail de fond a été engagé sur l'offre de location ainsi que sur son enchevêtrement avec les valeurs et l'activité artistique du Triangle. En 2025, des ponts se sont concrétisés avec l'invitation de Bruce Chiefare à performer, d'enseignant-es à mettre en mouvement, et de membres de l'équipe à animer des ateliers à l'occasion de certains temps forts.

### La mise à disposition des espaces



\* Le TETRIS est une réunion qui a lieu tous les deux mois pour étudier les demandes de mise à disposition des partenaires selon les différents points de vue de l'équipe afin de déterminer la possibilité d'accueillir la manifestation ou l'activité.



Bilan de fin de saison 2024-2025 en réunion d'équipe, juin 2025 © Le Triangle

## D – NOS MOYENS POUR AGIR

**+ 14 443€**

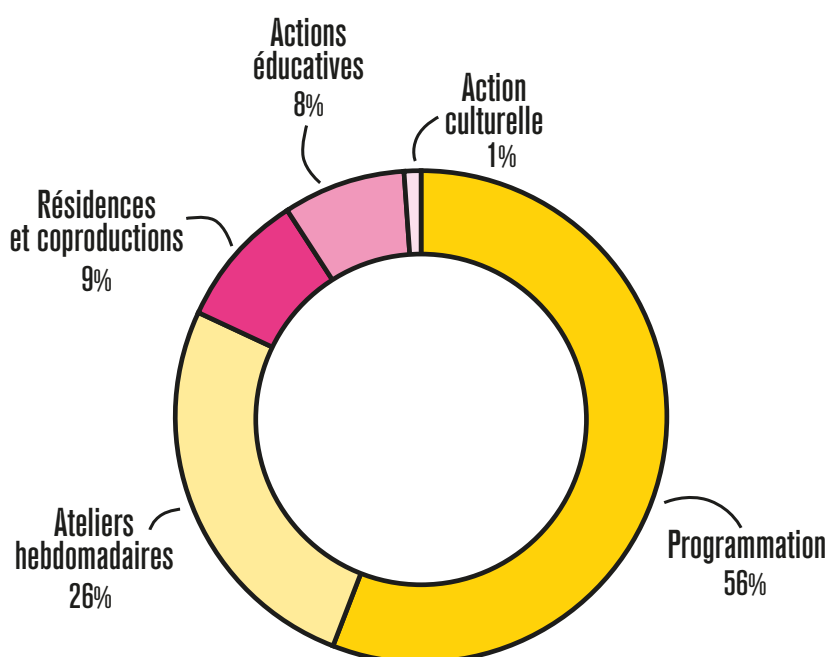
Un résultat à l'équilibre pour 2025

Total des charges : **1 904 712€**

Total des produits : **1 919 145€**

	TOTAL DES CHARGES	TOTAL DES PRODUITS	RÉSULTAT
FONCTIONNEMENT	1 121 388 €	1 225 930 €	104 542 €
COMMUNICATION	79 849 €	163 €	- 79 685 €
ACTIVITÉS	703 475 €	693 051 €	- 10 424 €
Dont activités artistiques et culturelles	631 300 €	499 720 €	- 131 580 €
Programmation	354 463 €	241 419 €	- 113 044 €
Résidences et coproductions	59 064 €	23 240 €	- 35 824 €
Actions culturelles	7 713 €	20 023 €	12 310 €
Actions éducatives	48 316 €	55 861 €	7 545 €
Ateliers hebdomadaires	161 743 €	159 177 €	- 2 566 €
Dont activités autres qu'artistiques	72 176 €	193 331 €	121 156 €
Location d'espaces	72 176 €	193 331 €	121 156 €
<b>TOTAUX</b>	<b>1 904 712 €</b>	<b>1 919 144€</b>	<b>14 443 €</b>

Le budget 2025 est en légère baisse par rapport au budget 2024 et s'explique principalement par une légère baisse des aides à l'emploi, des recettes de location d'espaces et des produits de coréalisation (qui sont variables d'une saison à l'autre, en fonction du montage des partenariats). La hausse des subventions par rapport à l'année 2024 correspond aux subventions exceptionnelles liées au projet du *Défilé Fantastique* et masque une baisse des subventions de fonctionnement (-13 500 € du Département).



### Répartition des charges des activités artistiques

ÉVOLUTION DES RECETTES	2024	2025	ÉVOLUTION 24/25
Recettes de billetterie	77 353 €	86 544 €	9 191 €
Produits de coréalisation	23 504 €	2 756 €	- 20 748 €
Recettes de location d'espace	192 016 €	172 900 €	- 19 116 €
Recettes diverses	12 533 €	14 452 €	1 919 €
Produits ateliers, actions culturelles et cotisations stages	184 425 €	175 424 €	- 9 001 €
Produits d'adhésion	8 897 €	9 012 €	116 €
Refacturations	30 536 €	22 741 €	- 7 795 €
Autres recettes de gestion courante	15 025 €	11 392 €	- 3 633 €
Mécénat	-	21 000 €	21 000 €
<b>Sous-total des recettes propres</b>	<b>544 289 €</b>	<b>516 221 €</b>	<b>- 28 068 €</b>
Subventions	1 340 600 €	1 361 783 €	21 183 €
Produits exceptionnels	9 910 €	-	- 9 910 €
Aide à l'emploi	35 048 €	8 000 €	- 27 048 €
Quote part de sub d'investissements virée au CR	29 767 €	33 141 €	3 374 €
<b>RECETTES TOTALES</b>	<b>1 959 614 €</b>	<b>1 919 145 €</b>	<b>- 40 469 €</b>

# LES PERSPECTIVES

Quelle année fantastique malgré le contexte instable et inquiétant !

Pari réussi pour une équipe investie : donner un sens collectif plus élargi à notre action.

En faisant danser le Pays de Rennes, la dynamique Waterproof s'ancre dans ce projet d'ampleur et renforce le sentiment d'appartenance à un territoire dont la vitalité doit beaucoup à l'art chorégraphique. Le festival offre un espace pour la liberté de création, qui accompagne l'expérimentation et la prise de risque pour la programmation.

Avec le *Défilé Fantastique*, la danse elle-même favorise l'expression de soi, génère des résonances émotionnelles et relationnelles, favorise la rencontre, comme elle invente dans l'espace public de nouveaux espaces d'imaginaires pour les habitant·es.

Notre Fait Maison consacre, dans la même période que le *Défilé Fantastique*, un festival des pratiques artistiques en amateur pour les 722 praticien·nes du Triangle.

En célébrant les quarante ans du Triangle à l'entrée de saison 2025-2026, c'est son inscription dans le quartier qui est mise à l'honneur dans une commande au chorégraphe David Rolland, prenant en compte la parole des habitant·es.

Cette année 2025 consacre l'aboutissement d'un projet renouvelé à partir de 2021 avec une nouvelle direction pour Le Triangle. Nous arrivons au terme de ce projet « Croisons la danse » pour ouvrir le nouveau projet « Danses en résonances » sur la période 2026-2029, parce que la danse est plurielle et qu'elle fait écho au monde qui nous entoure. Avec ce nouveau souffle, émergent de nouveaux enjeux partagés en équipe et avec les partenaires de la Cité de la danse :

- la question des droits culturels, d'accessibilité et de lieu de vie,
- le ralentissement dans nos rythmes de travail,
- la transmission et la formation dans notre modèle économique,
- le développement de liens avec le monde rural dans nos actions,
- et notre positionnement face aux crises politiques.

Ces nouveaux chemins de réflexion collective vont irriguer nos choix et nos actions à venir, en s'appuyant sur notre démarche sensible. Un nouveau défi dans un contexte de plus en plus malmené, face auquel la nécessité de partager un espace commun des cultures et pratiques contemporaines, et un lieu d'émancipation, devient plus que jamais un impératif.

# REMERCIEMENTS

L'équipe et le conseil d'administration du Triangle remercient chaleureusement chacun-e des partenaires.

## Partenaires culturels & du territoire

- Al Badil - Tunis
- Aoza Production
- Au bout du plongeur
- AY-ROOP  
Saint-Jacques-de-la-Lande
- Bibliothèque Triangle
- CAMP - Lorient
- Carrefour 18
- Centre chorégraphique national de Nantes
- Centre chorégraphique national de Rennes et de Bretagne
- Centre chorégraphique national du Havre
- Centre culturel Agora - Le Rheu
- Chorège CDCN Falaise Normandie
- Conservatoire de Rennes
- Danse à tous les étages - CDCN itinérant en Bretagne
- Dinan Agglomération
- Engrenage[s]
- Espace culturel de Plestin les Grèves
- Extension sauvage
- Festival Autres Mesures
- Festival Dooinit
- Festival Mythos
- Festival Nomadanse
- Frac Bretagne
- La Castélorienne  
Montval-sur-Loir
- L'Aire Libre  
Saint-Jacques-de-la-Lande
- La Maison de la danse - Québec
- La Paillette
- La Passerelle scène nationale
- La Ville Robert
- Le Petit Echo de la Mode
- Les Cols Verts
- Les Trans
- Le Quartz
- Le THV, SCIN "Art et jeunesse"
- L'Étincelle - Rouen
- L'Étoile du Nord - Paris
- L'Hermine
- Lieux mouvants
- Lillico - Festival Marmaille
- L'intervalle
- Mac Orlan
- Maison de quartier Suède
- Maison des squares
- Médiathèque L'Autre Lieu - Le Rheu
- Musée des beaux-arts de Rennes
- Musique et danse en Loire-Atlantique
- ODIA Normandie
- Opéra de Rennes
- Pôle Sud - Chartres-de-Bretagne
- Polyblosne
- Réservoir Danse
- Scènes du Golfe
- Sillage/s
- SEPT-CENT-QUATRE-VINGT-TROIS, Cie 29.27
- Service culturel - Université Rennes 2
- Spectacle vivant en Bretagne
- Théâtre de Morlaix
- Théâtre de Poche - Hédé-Bazouges
- Théâtre Francine Vasse - Les Laboratoires Vivants - Nantes
- Théâtre National de Bretagne
- Tombées de la nuit
- TU - Nantes
- Ville de Gouesnou
- West Coast Project

## Partenaires institutionnels

- APRAS
- Caisse des dépôts
- Cité éducative
- Conseil départemental d'Ille-et-Vilaine
- DDEC
- Destination Rennes
- Direction de quartier Sud-Est
- DRAC de Bretagne
- Inspection académique d'Ille-et-Vilaine
- ODIA
- ONDA
- Région Bretagne
- Rennes Métropole
- Réseau éducation prioritaire
- Spectacle vivant en Bretagne
- Université Rennes 1
- Université Rennes 2
- STAR
- Ville de Rennes

## Partenaires médias

- Bikini Mag
- Bonjour Rennes
- C :Lab.
- Canal B
- CitizenKid
- Quartier des Ondes
- Radio Laser
- Radio Rennes
- TVR
- Unidivers
- Yegg
- Wik



Le Triangle, Cité de la danse  
Boulevard de Yougoslavie  
35200 Rennes

[www.letriangle.org](http://www.letriangle.org)